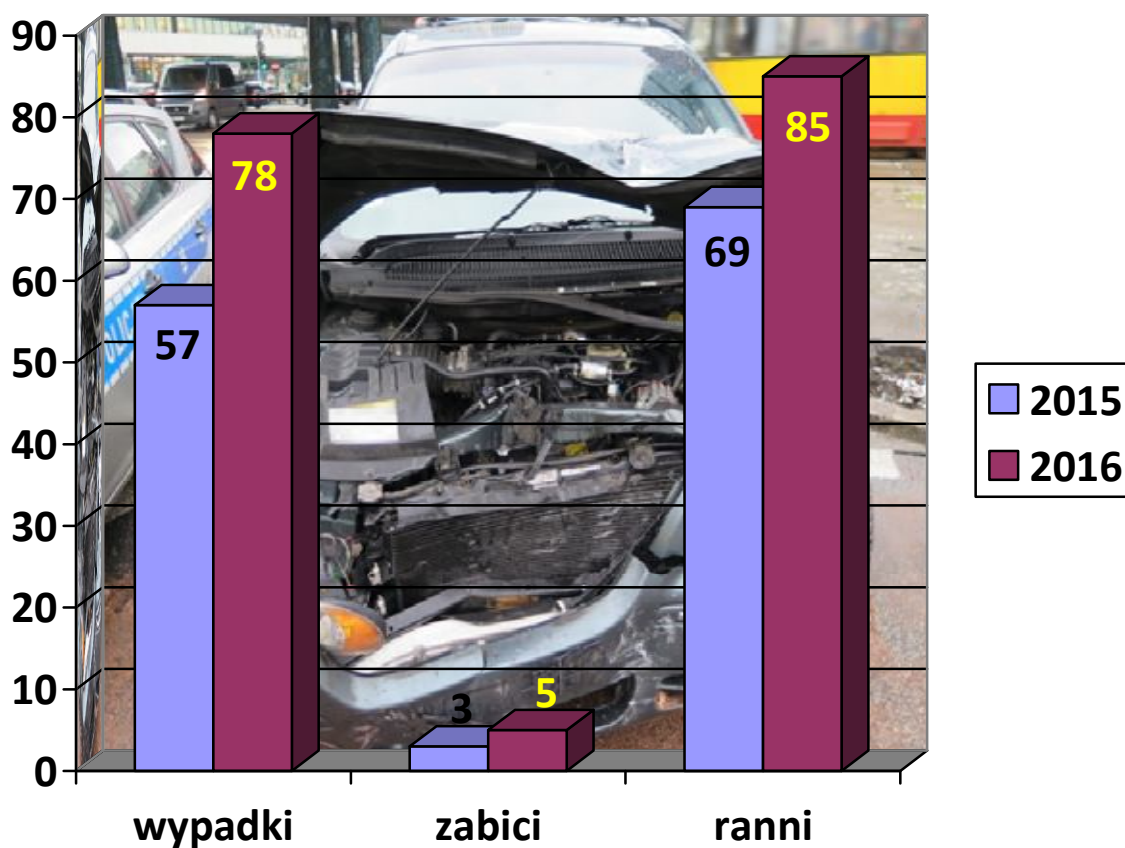


# **WYPADKI DROGOWE W WARSZAWIE W LUTYM 2016 ROKU**

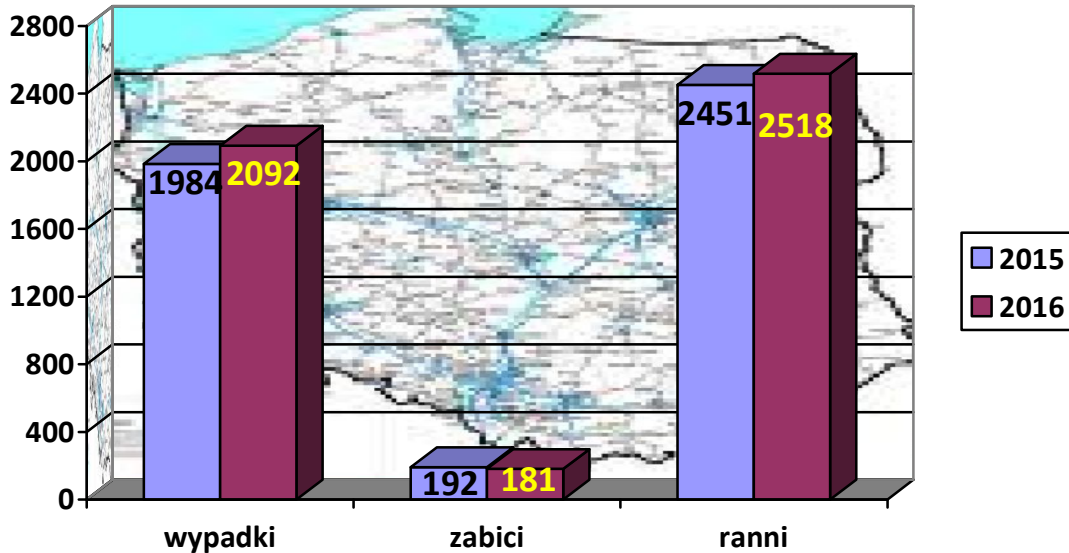


W lutym 2016 roku na terenie miasta stołecznego Warszawy odnotowano: 78 wypadków drogowych (o 21 więcej niż w lutym 2015 r.), w wyniku których 5 osób poniosło śmierć (o 2 więcej), a 85 osób doznało obrażenia ciała (więcej o 16); oraz 1610 kolizji drogowych (mniej o 138).



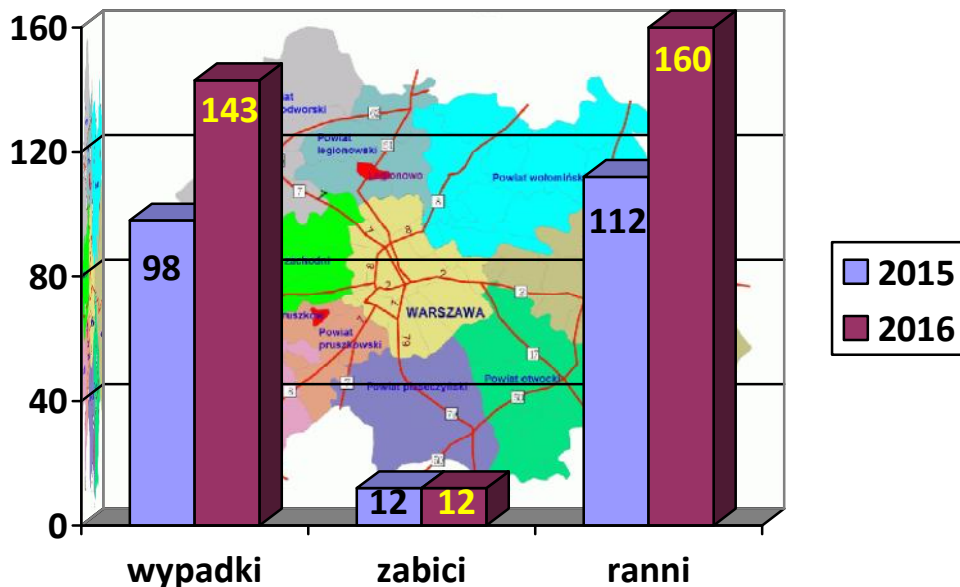
Według wstępnych danych szacunkowych, w lutym 2016 roku na terenie Polski odnotowano:

- **2 092 wypadki drogowe** (o 108 więcej niż w lutym 2015 r.), w wyniku których:
  - **181 osób poniosło śmierć** (mniej o 11), a
  - **2 518 osób doznało obrażenia ciała** (więcej o 67).



W tym samym okresie czasu na terenie garnizonu stołecznego (Warszawa i ościennie powiaty), wg. danych szacunkowych, zaistniały:

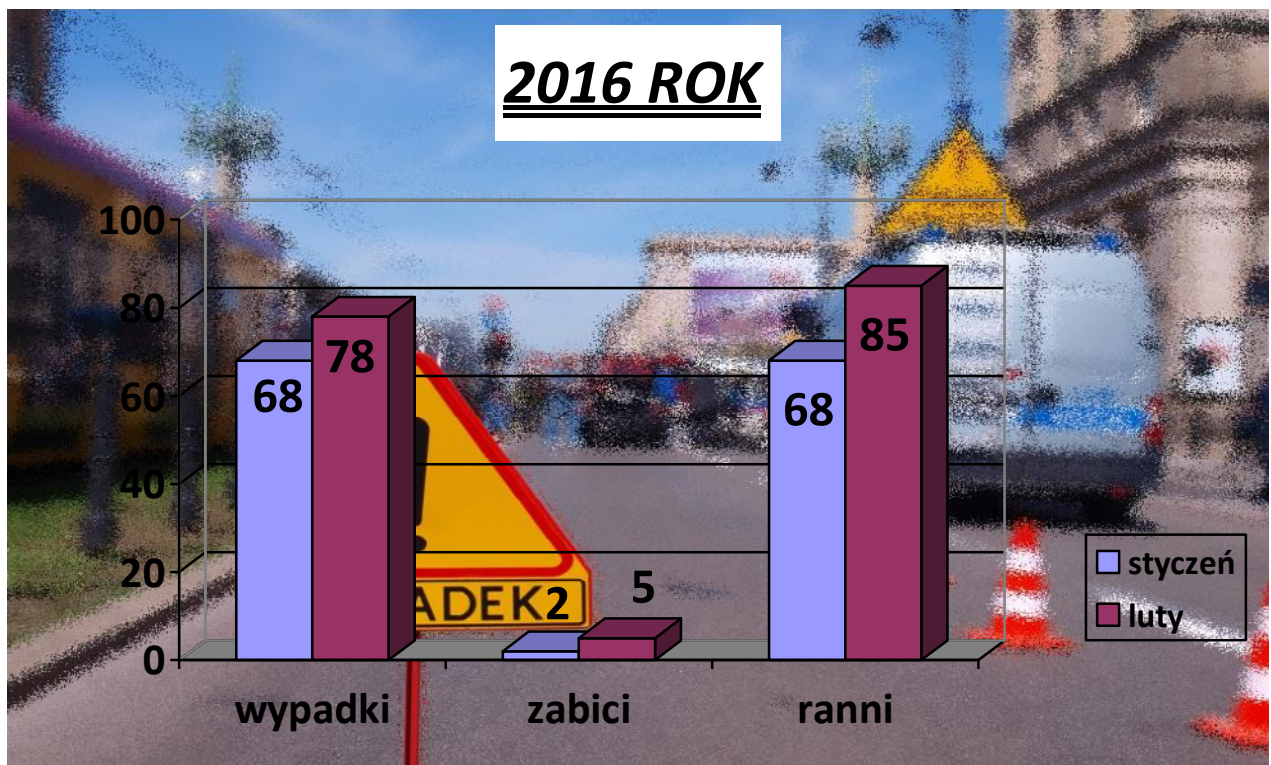
- **143 wypadki drogowe** (o 45 więcej niż w lutym 2015 r.), w wyniku których:
  - **12 osób poniosło śmierć** (tyle samo co w ub.r.), a
  - **160 osób doznało obrażenia ciała** (więcej o 48).
- **2555 kolizji drogowych** (mniej o 110).



## ZDARZENIA DROGOWE I ICH SKUTKI NA TERENIE WARSZAWY

Wypadki drogowe w Warszawie w 2016 r. z podziałem na miesiące:

MIESIĄC	WYPADKI		ZABICI		RANNI	
	2015	2016	2015	2016	2015	2016
<u>OGÓŁEM</u>	<b>124</b>	<b>146</b>	<b>6</b>	<b>7</b>	<b>140</b>	<b>153</b>
STYCZEŃ	67	68	3	2	71	68
LUTY	57	78	3	5	69	85

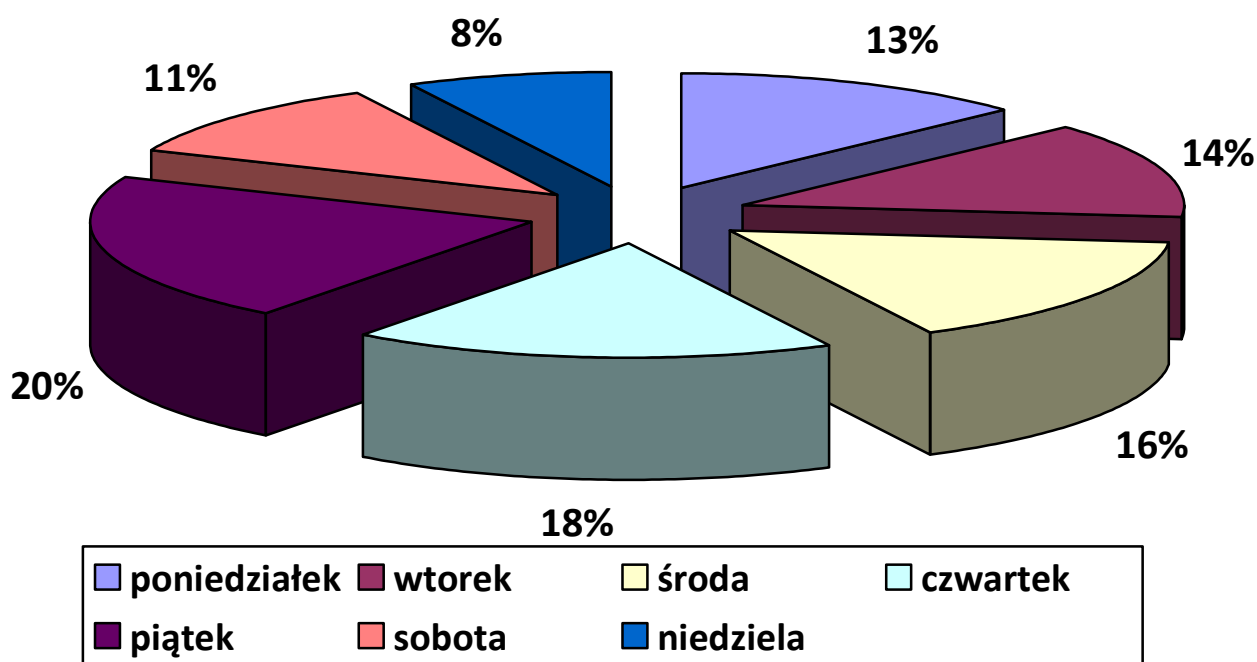


## ZDARZENIA DROGOWE I ICH SKUTKI NA TERENIE WARSZAWY

### Zdarzenia drogowe z podziałem na dni tygodnia:

DNI TYGODNIA	WYPADKI		ZABICI		RANNI	
	2015	2016	2015	2016	2015	2016
<b>OGÓLEM</b>	<b>124</b>	<b>146</b>	<b>6</b>	<b>7</b>	<b>140</b>	<b>153</b>
PONIEDZIAŁEK	19	19	1	1	20	19
WTOREK	23	20	1	2	25	20
ŚRODA	18	23	1	2	21	22
CZWARTEK	18	26	0	0	21	31
PIĄTEK	19	31	0	1	26	30
SOBOTA	20	16	3	1	20	17
NIEDZIELA	7	11	0	0	7	14

Analizując zdarzenia drogowe z podziałem na dni tygodnia stwierdzić należy, iż najczęściej wypadków drogowych miało miejsce w piątki. Natomiast dniami, w których odnotowano najczęściej ofiar śmiertelnych są wtorek i środa.



**Zdarzenia drogowe z podziałem na pory dnia:**

GODZINY	WYPADKI		ZABICI		RANNI	
	2015	2016	2015	2016	2015	2016
<b>OGÓŁEM</b>	<b>124</b>	<b>146</b>	<b>6</b>	<b>7</b>	<b>140</b>	<b>153</b>
2 <sup>00</sup> - 6 <sup>00</sup>	7	5	1	0	6	5
6 <sup>00</sup> - 10 <sup>00</sup>	15	25	0	1	18	28
10 <sup>00</sup> - 14 <sup>00</sup>	28	21	1	2	33	22
14 <sup>00</sup> - 18 <sup>00</sup>	43	43	0	0	49	45
18 <sup>00</sup> - 22 <sup>00</sup>	28	44	4	4	30	42
22 <sup>00</sup> - 2 <sup>00</sup>	3	8	0	0	4	11

Najwyższa liczba wypadków w okresie styczeń – luty br. miała miejsce w przedziale czasowym 18<sup>00</sup> – 22<sup>00</sup>. Najwięcej ofiar śmiertelnych odnotowano również w godzinach 18<sup>00</sup> – 22<sup>00</sup>.

**Przyczyny wypadków drogowych wg użytkownika drogi w okresie styczeń – luty 2015/2016 r.:**

PRZYCZYNY Z WINY:	WYPADKI			ZABICI			RANNI		
	2015	2016	2015=100	2015	2016	2015=100	2015	2016	2015=100
<b>OGÓŁEM</b>	<b>124</b>	<b>146</b>	<b>117,74</b>	<b>6</b>	<b>7</b>	<b>116,67</b>	<b>140</b>	<b>153</b>	<b>109,29</b>
KIERUJĄCEGO	104	133	127,88	3	6	200,0	122	141	115,57
PIESZEGO	18	13	72,22	3	1	33,33	15	12	80,0

Z powyższej tabeli wynika, iż najwięcej wypadków spowodowanych było przez kierujących pojazdami – 91,1% wszystkich wypadków. Piesi spowodowali 13 wypadków, co stanowi 8,9% ogółu wypadków.

W porównaniu do analogicznego okresu roku ubiegłego nastąpił wzrost liczby wypadków z winy kierującego o 29, natomiast z winy pieszego odnotowano spadek o 5.

**Przyczyny wypadków drogowych z winy pieszego:**

Z WINY PIESZEGO	WYPADKI		ZABICI		RANNI	
	2016	%	2016	%	2016	%
<b>OGÓŁEM</b>	<b>13</b>	<b>100%</b>	<b>1</b>	<b>100%</b>	<b>12</b>	<b>100%</b>
Wejście na jezdnię przy czerwonym świetle	6	46%	0	0	6	50%
Nieostrożne wejście na jezdnię przed jadącym pojazdem	4	31%	0	0	4	33%
Przekraczanie jezdni w miejscu niedozwolonym	2	15%	1	100%	1	8%
Inne przyczyny	1	8%	0	0	1	8%



Znaczącą grupą sprawców wypadków drogowych są piesi. W okresie styczeń – luty 2016 roku piesi spowodowali 13 wypadków, w wyniku których 1 osoba zginęła a rannych zostało 12 uczestników ruchu. Najczęstszą przyczyną wypadków z winy pieszego jest wejście na jezdnię przy czerwonym świetle (6), co stanowi 46,15% ogółu wypadków spowodowanych przez pieszych.

Podsumowując wypadki drogowe z winy pieszego z analogicznym okresem roku ubiegłego odnotowano spadek ilości zdarzeń drogowych o 5, tj. 27,78%, oraz liczby osób rannych o 3, czyli 20%. Liczba ofiar śmiertelnych spadła o 2, co stanowi 66,67%.

### Przyczyny wypadków drogowych z winy kierującego pojazdem:

Z WINY KIERUJĄCEGO	WYPADKI		ZABICI		RANNI	
	2016	%	2016	%	2016	%
<b>OGÓLEM</b>	<b>133</b>	<b>100%</b>	<b>6</b>	<b>100%</b>	<b>141</b>	<b>100%</b>
Nieustąpienie pierwszeństwa pieszemu na przejściu dla pieszych	54	41%	2	33%	54	38%
Niedostosowanie prędkości do warunków ruchu	23	17%	2	33%	25	18%
Niezastosowanie się do sygnalizacji świetlnej	12	9%	0	0	13	9%
Nieudzielenie pierwszeństwa przejazdu	10	8%	0	0	10	7%
Nieustąpienie pierwszeństwa pieszemu w innych okolicznościach	9	7%	1	17%	8	6%
Niezachowanie bezpiecznej odległości między pojazdami	8	6%	0	0	13	9%
Nieprawidłowa zmiana pasa ruchu	8	6%	0	0	10	7%
Nieprawidłowe przejeżdżanie przejazdu dla rowerzystów	3	2%	0	0	3	2%
Nieprawidłowe zawracanie	3	2%	0	0	3	2%
Nieprawidłowe cofanie	1	1%	1	17%	0	0
Jazda po niewłaściwej stronie drogi	1	1%	0	0	1	1%
Nieprawidłowe skręcanie	1	1%	0	0	1	1%

Z powyższej tabeli wynika, że przyczyną największej liczby wypadków spowodowanych przez kierujących uczestników jest nieustąpienie pierwszeństwa pieszemu na przejściu dla pieszych (54) co stanowi 40,6% ogółu wypadków, następnie niedostosowanie prędkości do warunków ruchu (23) – 17,29% ogółu wszystkich przyczyn wypadków spowodowanych przez kierujących pojazdami w tej kategorii.

Podsumowując liczbę wypadków z winy kierującego z analogicznym okresem roku ubiegłego należy stwierdzić jej wzrost o 29, czyli 27,88% oraz wzrost liczby osób zabitych o 3, tj. 100%.

