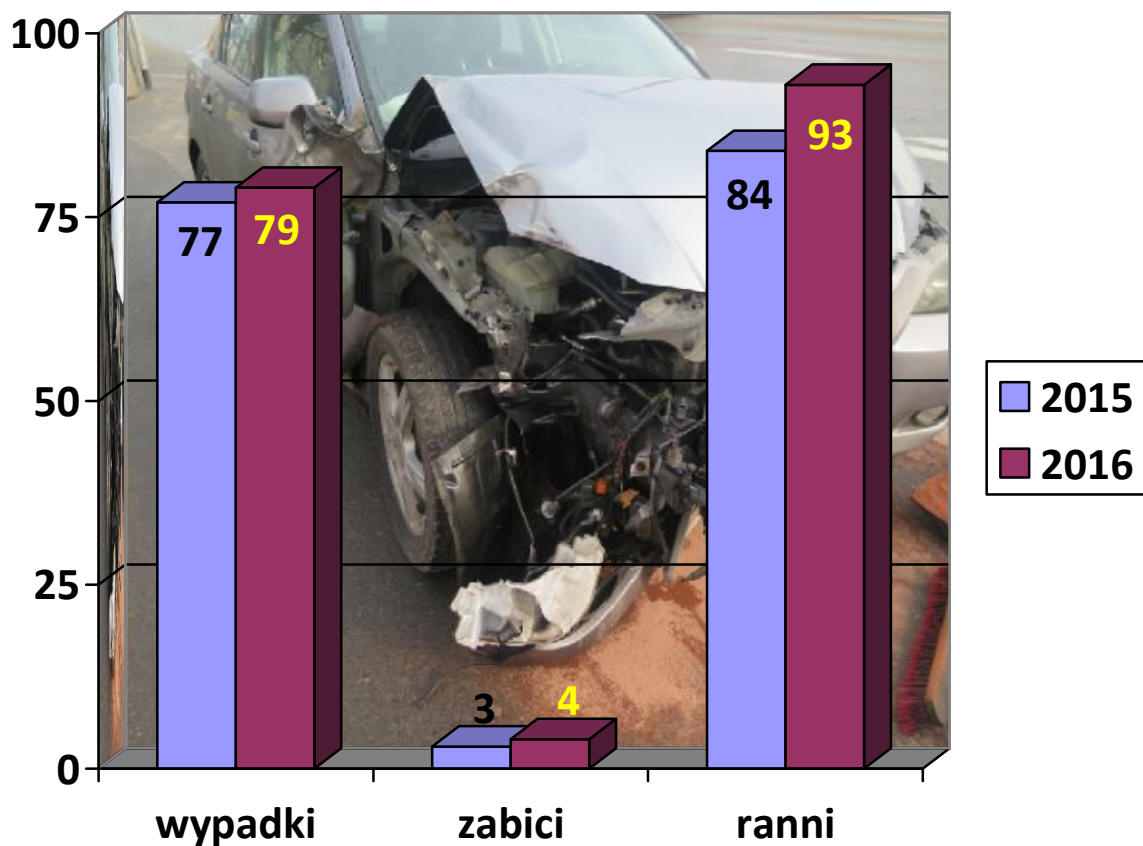


WYPADKI DROGOWE W WARSZAWIE W MARCU 2016 ROKU

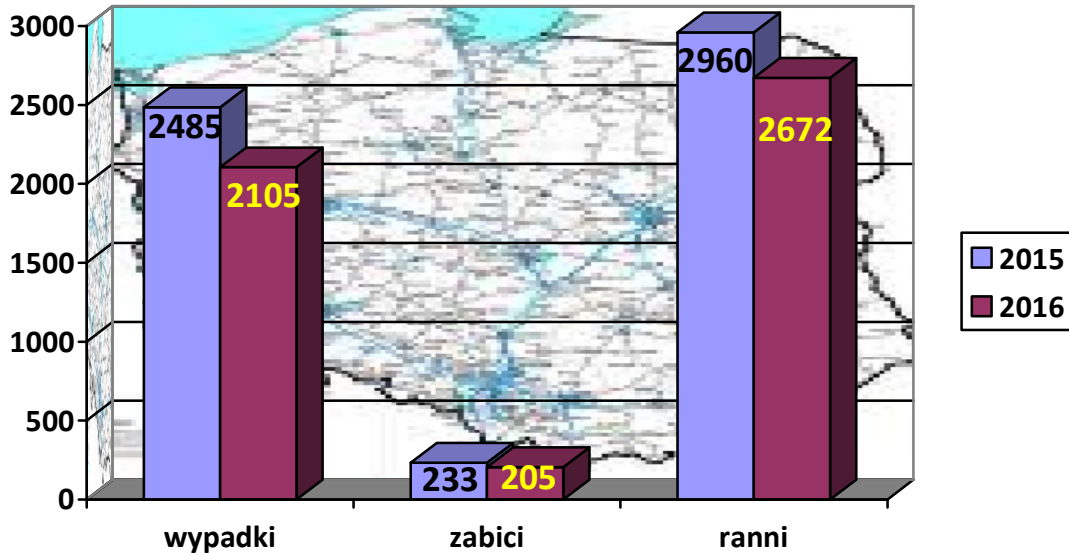


W marcu 2016 roku na terenie miasta stołecznego Warszawy odnotowano: 79 wypadków drogowych (o 2 więcej niż w marcu 2015 r.), w wyniku których 4 osoby poniosły śmierć (o 1 więcej), a 93 osoby doznały obrażenia ciała (więcej o 9); oraz 1879 kolizji drogowych (mniej o 310).



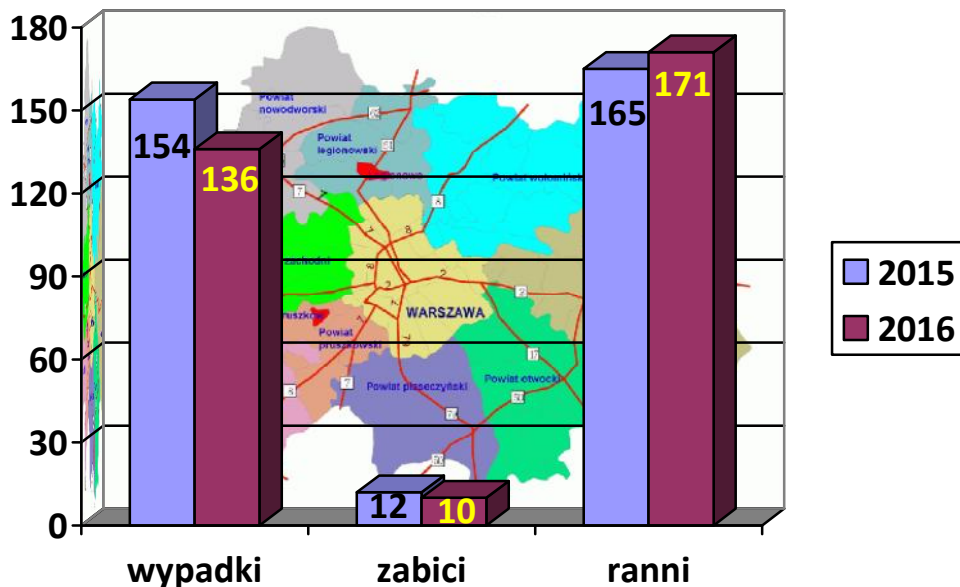
Według wstępnych danych szacunkowych, w marcu 2016 roku na terenie Polski odnotowano:

- **2 105 wypadków drogowych** (o 380 mniej niż w marcu 2015 r.), w wyniku których:
 - **205 osób poniosło śmierć** (mniej o 28), a
 - **2 672 osoby doznały obrażenia ciała** (więcej o 288).



W tym samym okresie czasu na terenie garnizonu stołecznego (Warszawa i ościennie powiaty), wg. danych szacunkowych, zaistniało:

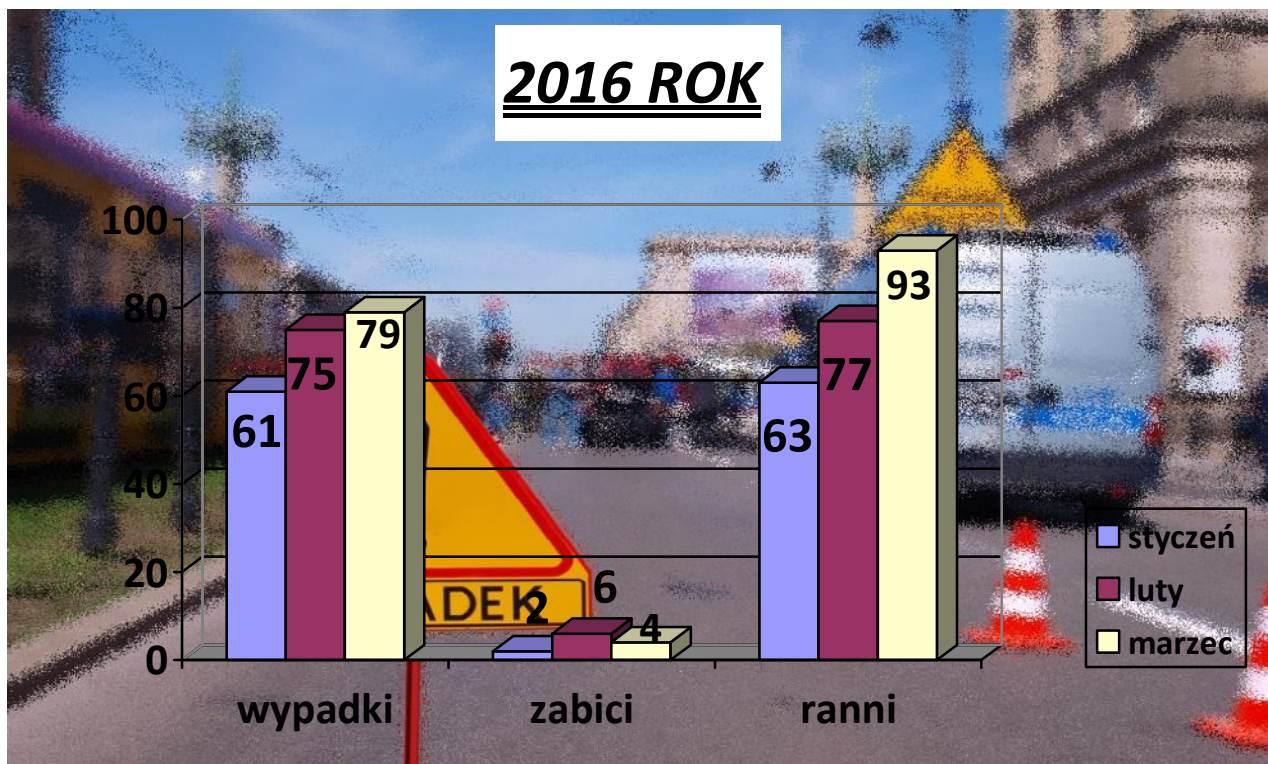
- **136 wypadków drogowych** (o 18 mniej niż w marcu 2015 r.), w wyniku których:
 - **10 osób poniosło śmierć** (mniej o 2), a
 - **171 osób doznało obrażenia ciała** (więcej o 6).
- **2 771 kolizji drogowych** (mniej o 506).



ZDARZENIA DROGOWE I ICH SKUTKI NA TERENIE WARSZAWY

Wypadki drogowe w Warszawie w 2016 r. z podziałem na miesiące:

MIESIĄC	WYPADKI		ZABICI		RANNI	
	2015	2016	2015	2016	2015	2016
<u>OGÓŁEM</u>	201	215	9	12	224	233
STYCZEŃ	67	61	3	2	71	63
LUTY	57	75	3	6	69	77
MARZEC	77	79	3	4	84	93

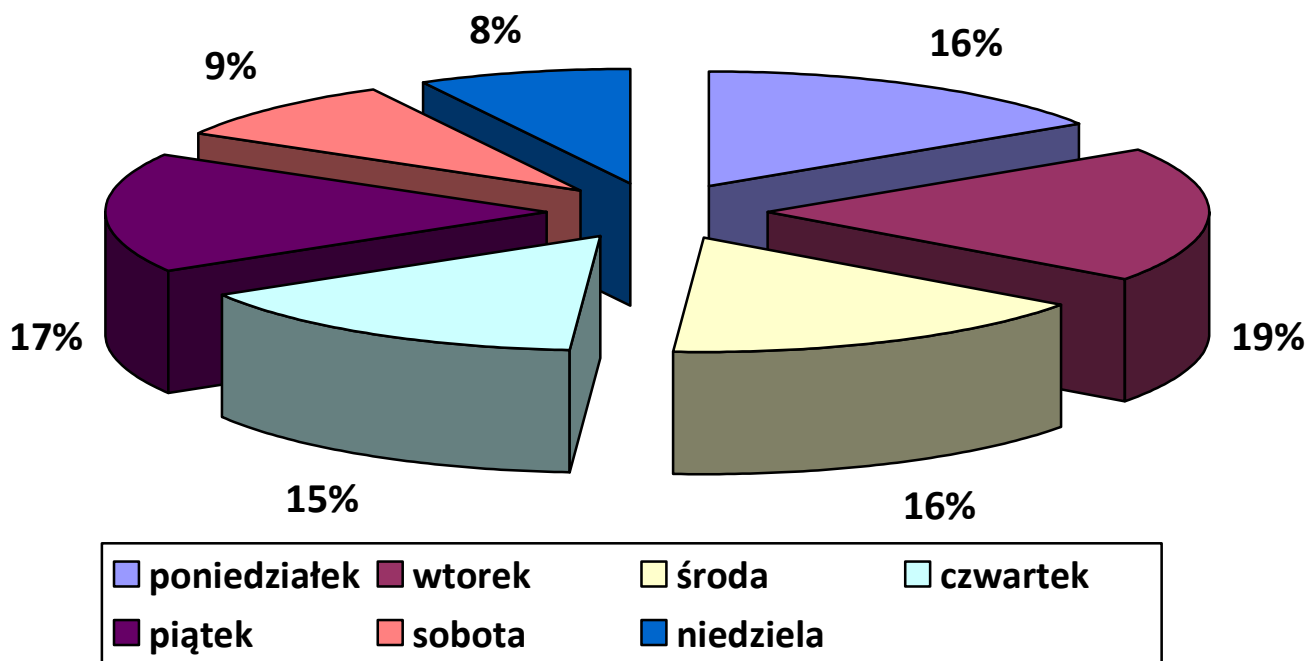


ZDARZENIA DROGOWE I ICH SKUTKI NA TERENIE WARSZAWY

Zdarzenia drogowe z podziałem na dni tygodnia:

DNI TYGODNIA	WYPADKI		ZABICI		RANNI	
	2015	2016	2015	2016	2015	2016
OGÓŁEM	201	215	9	12	224	233
PONIEDZIAŁEK	34	34	2	1	35	39
WTOREK	36	41	1	2	39	49
ŚRODA	29	35	2	3	32	35
CZWARTEK	27	33	0	0	30	34
PIĄTEK	34	36	1	4	42	36
SOBOTA	26	19	3	2	28	20
NIEDZIELA	15	17	0	0	18	20

Analizując zdarzenia drogowe z podziałem na dni tygodnia stwierdzić należy, iż najwięcej wypadków drogowych miało miejsce we wtorki (41). Natomiast dniami, w których odnotowano najwięcej ofiar śmiertelnych są środa (3) i piątek (4).



Zdarzenia drogowe z podziałem na pory dnia:

GODZINY	WYPADKI		ZABICI		RANNI	
	2015	2016	2015	2016	2015	2016
OGÓŁEM	201	215	9	12	224	233
2 ⁰⁰ - 6 ⁰⁰	10	6	1	0	9	6
6 ⁰⁰ - 10 ⁰⁰	29	39	0	2	33	46
10 ⁰⁰ - 14 ⁰⁰	42	34	2	3	49	36
14 ⁰⁰ - 18 ⁰⁰	72	68	2	2	79	77
18 ⁰⁰ - 22 ⁰⁰	43	59	4	5	48	57
22 ⁰⁰ - 2 ⁰⁰	5	9	0	0	6	11

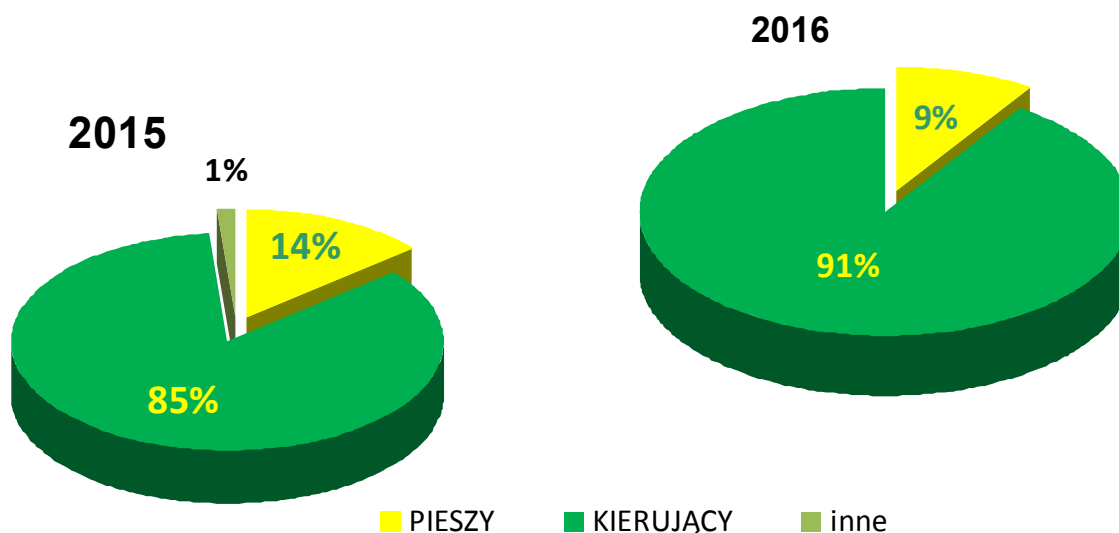
Najwyższa liczba wypadków w okresie styczeń – marzec br. miała miejsce w przedziale czasowym 14⁰⁰ – 18⁰⁰. Najwięcej ofiar śmiertelnych odnotowano w godzinach 18⁰⁰ – 22⁰⁰.

Przyczyny wypadków drogowych wg użytkownika drogi w okresie styczeń – marzec 2015/2016 r.:

PRZYCZYNY Z WINY:	WYPADKI			ZABICI			RANNI		
	2015	2016	2015=100	2015	2016	2015=100	2015	2016	2015=100
OGÓŁEM	201	215	106,97	9	12	133,33	224	233	104,02
KIERUJĄCEGO	170	195	114,71	5	10	200,0	196	215	109,69
PIESZEGO	28	20	71,43	4	2	50,0	24	18	75,0
INNE	3	0	0,0	0	0	0,0	4	0	0,0

Z powyższej tabeli wynika, iż najczęściej wypadków spowodowanych było przez kierujących pojazdami – 90,7% wszystkich wypadków. Piesi spowodowali 20 wypadków, co stanowi 9,3% ogółu wypadków.

W porównaniu do analogicznego okresu roku ubiegłego nastąpił wzrost liczby wypadków z winy kierującego o 25, natomiast z winy pieszego odnotowano spadek o 8.



Przyczyny wypadków drogowych z winy kierującego pojazdem:

Z WINY KIERUJĄCEGO	WYPADKI		ZABICI		RANNI	
	2016	%	2016	%	2016	%
<u>OGÓLEM</u>	<u>195</u>	<u>100%</u>	<u>10</u>	<u>100%</u>	<u>215</u>	<u>100%</u>
Nieustąpienie pierwszeństwa pieszemu na przejściu dla pieszych	67	34%	3	30%	66	31%
Niedostosowanie prędkości do warunków ruchu	32	16%	2	20%	42	20%
Nieudzielenie pierwszeństwa przejazdu	22	11%	1	10%	26	12%
Nieustąpienie pierwszeństwa pieszemu w innych okolicznościach	18	9%	2	20%	16	7%
Niezastosowanie się do sygnalizacji świetlnej	15	8%	1	10%	19	9%
Nieprawidłowa zmiana pasa ruchu	12	6%	0	0	14	6%
Niezachowanie bezpiecznej odległości między pojazdami	11	6%	0	0	15	7%
Nieprawidłowe przejeżdżanie przejazdu dla rowerzystów	5	3%	0	0	5	2%
Nieprawidłowe cofanie	2	1%	1	10%	1	0,5%
Nieprawidłowe omijanie	2	1%	0	0	2	1%
Nieprawidłowe skręcanie	2	1%	0	0	2	1%
Nieprawidłowe zawracanie	2	1%	0	0	2	1%
Nieudzielenie pierwszeństwa pieszemu przy skręcaniu w drogę poprzeczną	2	1%	0	0	2	1%
Gwałtowne hamowanie	1	0,5%	0	0	1	0,5%
Jazda po niewłaściwej stronie drogi	1	0,5%	0	0	1	0,5%
Omijanie pojazdu przed przejściem dla pieszych	1	0,5%	0	0	1	0,5%

Z powyższej tabeli wynika, że przyczyną największej liczby wypadków spowodowanych przez kierujących uczestników jest nieustąpienie pierwszeństwa pieszemu na przejściu dla pieszych (67) co stanowi 34,3% ogółu wypadków, następnie niedostosowanie prędkości do warunków ruchu (32) – 16,4% ogółu wszystkich przyczyn wypadków spowodowanych przez kierujących pojazdami w tej kategorii.

Podsumowując liczbę wypadków z winy kierującego z analogicznym okresem roku ubiegłego należy stwierdzić jej wzrost o 25, czyli 14,7% oraz wzrost liczby osób zabitych o 5, tj. 100%. Wzrosła również liczba osób rannych o 19, czyli 9,7%.



Przyczyny wypadków drogowych z winy pieszego:

Z WINY PIESZEGO	WYPADKI		ZABICI		RANNI	
	2016	%	2016	%	2016	%
OGÓLEM	20	100%	2	100%	18	100%
Wejście na jezdnię przy czerwonym świetle	8	40%	0	0	8	44,4%
Nieostrożne wejście na jezdnię przed jadącym pojazdem	8	40%	0	0	8	44,4%
Przekraczanie jezdni w miejscu niedozwolonym	3	15%	2	100%	1	5,6%
Inne przyczyny	1	5%	0	0	1	5,6%

Znaczącą grupą sprawców wypadków drogowych są piesi. W okresie styczeń – marzec 2016 roku piesi spowodowali 20 wypadków, w wyniku których 2 osoby zginęły a rannych zostało 18 uczestników ruchu. Najczęstszą przyczyną wypadków z winy pieszego jest wejście na jezdnię przy czerwonym świetle (8), co stanowi 40% oraz nieostrożne wejście na jezdnię przed jadącym pojazdem (8), co stanowi 40% ogółu wypadków spowodowanych przez pieszych.

Podsumowując wypadki drogowe z winy pieszego z analogicznym okresem roku ubiegłego odnotowano spadek ilości zdarzeń drogowych o 8, tj. 28,6%, oraz liczby osób rannych o 6, czyli 25%. Liczba ofiar śmiertelnych spadła o 2, co stanowi 50%.

Najbardziej niebezpieczne ulice na terenie m.st. Warszawy w okresie styczeń – marzec 2016 r.

Ulice	Wypadki	Zabici	Ranni
PUŁAWSKA	9	2	11
AL. JEROZOLIMSKIE	8	1	7
AL. JANA PAWŁA II	5	0	5
WAŁ MIEDZESZYŃSKI	5	0	5
AL. PRYMASA TYSIĄCLECIA	4	0	5
SOBIESKIEGO	4	0	5
PATRIOTÓW	3	1	4
AL. SOLIDARNOŚCI	3	1	2
ŚWIATOWIDA	3	0	3



**Najbardziej niebezpieczne skrzyżowania na terenie m.st. Warszawy
w okresie styczeń – marzec 2016 r.**

Ulice	Wypadki	Zabici	Ranni
EGIPSKA X ATEŃSKA	2	1	2
WOŁOSKA X ODYŃCA	2	0	3
SOBIESKIEGO X MANGALIA	2	0	2
ŚWIATOWIDA X ATUTOWA	2	0	2

