

# Wypadki drogowe w Polsce w 2007 roku



1. Przedmowa
2. Dane ogólne o motoryzacji i wypadkach drogowych
3. Czas i miejsce powstawania wypadków drogowych
4. Rodzaje wypadków drogowych
5. Przyczyny i sprawcy
6. Ofiary wypadków drogowych
7. Bezpieczeństwo osób pieszych i innych niechronionych uczestników ruchu
8. Nietrzeźwi uczestnicy ruchu drogowego
9. Wypadki ze skutkiem śmiertelnym
10. Cudzoziemcy
11. Bezpieczeństwo ruchu drogowego w innych krajach europejskich

**KOMENDA GŁÓWNA POLICJI**  
**BIURO PREWENCJI I RUCHU DROGOWEGO**  
**WYDZIAŁ PROFILAKTYKI W RUCHU DROGOWYM**

**WYPADKI DROGOWE W POLSCE**  
**W 2007 ROKU**



WARSZAWA 2008

Opracowanie:

nadkom. Elżbieta SYMON - specjalista w Wydziale Profilaktyki w Ruchu Drogowym Biura Prewencji i Ruchu Drogowego Komendy Głównej Policji

Akceptował:

podinsp. Marcin FLIEGER - Zastępca Dyrektora Biura Prewencji i Ruchu Drogowego Komendy Głównej Policji

© Wydział Profilaktyki w Ruchu Drogowym Biura Prewencji i Ruchu Drogowego Komendy Głównej Policji

Przedruk w całości lub w części oraz wykorzystanie danych w druku wyłącznie z podaniem źródła.

Montaż elektroniczny: Jolanta Szopa

Druk i oprawa: Zakład Wydawnictw i Nagrań ZN, ul. Konwiktorska 7/9,  
00-216 Warszawa, tel. 831 22 71, e-mail: [drukarnia@zniw.com.pl](mailto:drukarnia@zniw.com.pl)

## PRZEDMOWA.

Szanowni Państwo!

Mimo wysiłków wielu instytucji i podmiotów związanych z problematyką ruchu drogowego, w 2007 roku stan bezpieczeństwa na drogach naszego kraju uległ pogorszeniu. Ponad 5 tys. ofiar śmiertelnych ukazuje rozmiar zagrożenia, a także obrazuje skalę problemu w wymiarze zarówno społecznym, jak i ekonomicznym, gdzie straty są szacowane na 30 miliardów złotych rocznie.

Wypadki drogowe stały się nieuniknionym elementem stale rozwijającej motoryzacji. Często ułamki sekund decydują o życiu ludzkim lub kalectwie na całe życie. Jak wynika z przeprowadzonych badań opinii publicznej, respondenci w miejscu swojego zamieszkania najbardziej obawiają się zagrożeń wynikających z brawurowej jazdy kierowców.

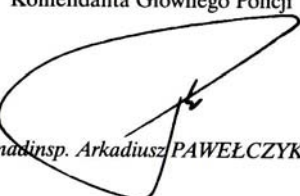
Przystąpienie Polski do Unii Europejskiej, a następnie wejście do Strefy Schengen spowodowało eskalację migracji przejawiającą się zwiększeniem ruchu tranzytowego. Otwarcie granic spowodowało, że problem bezpieczeństwa ruchu drogowego ma obecnie wymiar ponadnarodowy.

Wspólnym zadaniem nas wszystkich jest ograniczenie liczby tych tragedii. Jednak warunkiem podjęcia ukierunkowanych działań zmierzających do ich eliminacji jest dokonanie wszechstronnej analizy pozwalającej na zdiagnozowanie negatywnych zjawisk i tendencji.

Temu właśnie celowi służy niniejsza publikacja, którą po raz kolejny oddaję w Państwa ręce. Zawarte w niej dane obrazują stan bezpieczeństwa na drogach i mogą stanowić podstawę do pogłębionych analiz w wybranych obszarach ruchu drogowego.

Zachęcam do szczegółowej lektury i jak najszerszego wykorzystania przedstawionych informacji.

Pierwszy Zastępca  
Komendanta Głównego Policji



*nadinsp. Arkadiusz PAWEŁCZYK*

## II. Dane ogólne o motoryzacji i wypadkach drogowych.

### II.1 Ogólne dane o motoryzacji.

Od początku lat dziewięćdziesiątych liczba pojazdów zarejestrowanych w Polsce systematycznie rośnie.

#### Liczba pojazdów silnikowych w latach 1997- 2006

Lata	Pojazdy silnikowe		w tym:					
			samochody osobowe		samochody ciężarowe		motocykle	
	Ogółem	1997=100%	Ogółem	1997=100%	Ogółem	1997=100%	Ogółem	1997=100%
1997	12 283 503	100,0	8 533 449	100,0	1 487 439	100,0	842 358	100,0
1998	12 709 244	103,5	8 890 763	104,2	1 562 814	105,1	819 902	97,3
1999	13 169 216	107,2	9 282 816	108,8	1 682 887	113,1	804 461	95,5
2000	14 106 078	114,8	9 991 260	117,1	1 879 068	126,3	802 618	95,3
2001	14 724 293	119,9	10 503 052	123,1	1 979 293	133,1	802 752	95,3
2002	15 525 733	126,4	11 028 852	129,2	2 162 614	145,4	868 850	103,1
2003	15 899 195	129,4	11 243 827	131,8	2 191 762	147,4	845 456	100,4
2004	16 701 072	136,0	11 975 191	140,3	2 262 923	152,1	835 791	99,2
2005	16 815 923	136,9	12 339 353	144,6	2 177 901	146,4	753 648	89,5
2006	18 035 047	146,8	13 384 229	156,8	2 246 294	151,0	784 176	93,1

Położenie naszego kraju na mapie Europy, jego usytuowanie na szlaku transportowym wschód – zachód, generuje bardzo duży ruch tranzytowy. Jak wynika z danych Komendy Głównej Straży Granicznej, w 2007 roku do Polski wjechało 74 861 112 pojazdów. Nasz kraj odwiedziło 130 291 045 obywateli innych państw.

## Pojazdy – wjazd do Polski w 2007 roku na poszczególnych odcinkach granicy państwowej.

Odcinek granicy państwowej RP	Liczba pojazdów:		
	samochody osobowe	samochody ciężarowe	autobusy
z Federacją Rosyjską	1 008 739	161 506	36 400
z Republiką Litewską	1 057 213	1 481 781	28 989
z Republiką Białoruś	3 430 312	673 166	28 677
z Ukrainą	5 431 170	689 796	83 931
z Republiką Słowacką	4 163 716	706 051	57 973
z Republiką Czeską	11 012 488	2 863 972	111 932
z Republiką Federalną Niemiec	35 960 795	5 134 182	178 869
granica morska	275 375	280 403	3 676
<b>O g ó ł e m</b>	<b>62 339 808</b>	<b>11 990 857</b>	<b>530 447</b>

## II.2 Wypadki drogowe i ich skutki w 2007 roku.

W 2007 roku miało miejsce **49 536** wypadków drogowych:

- w porównaniu z rokiem 2005, kiedy to wydarzyło się 48 100 wypadków, liczba ta wzrosła o 1 436 (+3%),
- w porównaniu z 2006 rokiem, w którym zanotowaliśmy 46 876 wypadków, liczba ta wzrosła o 2 660 (+5,7%).

W wyniku wypadków drogowych **5 583** osoby poniosły śmierć:

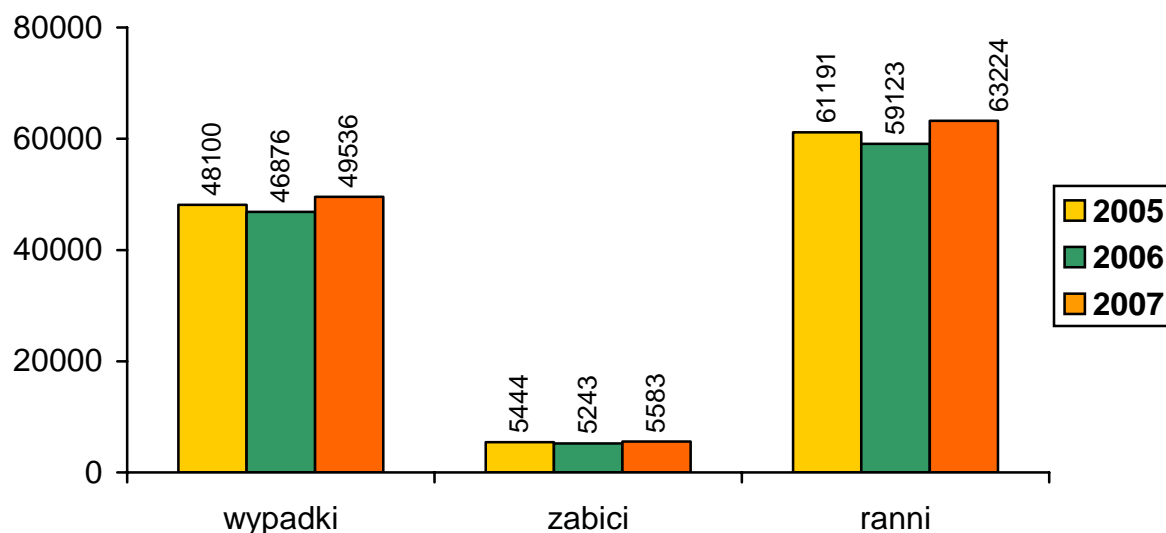
- w porównaniu z rokiem 2005 nastąpił wzrost o 139 osób (+2,5%),
- w stosunku do roku 2006 - wzrost o 340 (+6,5%).

W wypadkach ranne zostały **63 224** osoby:

- w porównaniu do 2005 roku zwiększyła się liczba osób rannych o 2 033 (+3,3%),
- w porównaniu do roku 2006 kiedy zanotowano 59 123 osoby ranne, liczba ta wzrosła o 4 101, tj. (+6,9%).

W 2007 roku do jednostek Policji zgłoszono **386 934** kolizji drogowych:

- w porównaniu do 2005 roku, w którym zgłoszono 401 440 kolizji, liczba ta zmniejszyła się o 14 506 (-3,6%),
- w porównaniu do 2006 roku, w którym odnotowano 411 727 kolizji liczba zmniejszyła się o 24 793 (-6%).



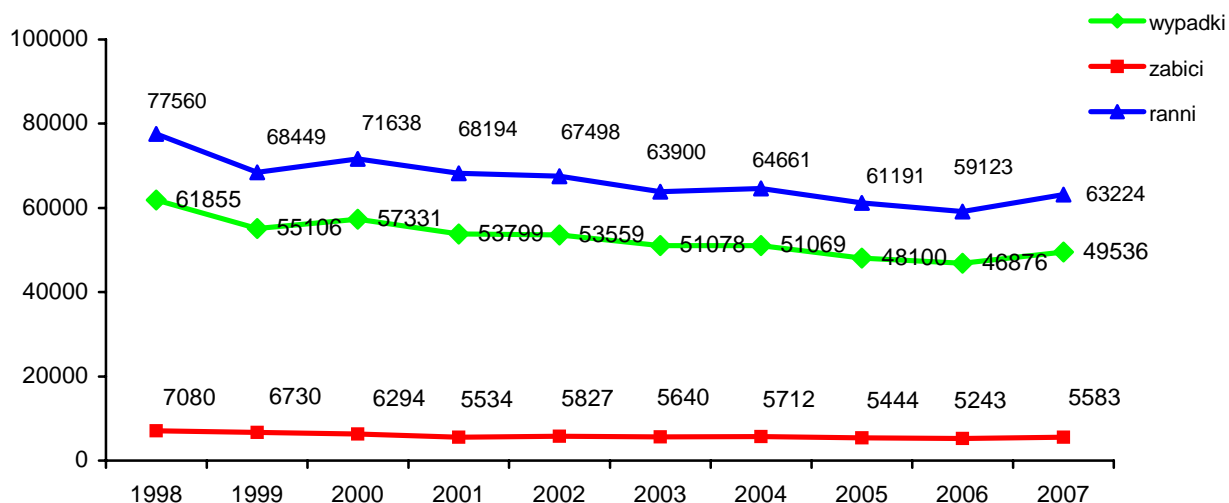
W ostatnim dziesięcioleciu najwięcej wypadków drogowych, osób zabitych i rannych odnotowano w 1998 roku. W roku 1999 zmniejszyła się liczba wypadków i ich ofiar, ale w 2000 roku nastąpił wzrost. W 2001 roku zanotowano ponowny spadek, utrzymujący się do 2006 roku. Natomiast w 2007 roku nastąpił wzrost liczby wypadków, zabitych i rannych.

#### Liczba wypadków drogowych oraz ich skutki w latach 1998– 2007

Lata	Wypadki		Zabici		Ranni	
	Ogółem	1998=100%	Ogółem	1998=100%	Ogółem	1998=100%
1998	61 855	100,0	7 080	100,0	77 560	100,0
1999	55 106	89,1	6 730	95,1	68 449	88,3
2000	57 331	92,7	6 294	88,9	71 638	92,4
2001	53 799	87,0	5 534	78,2	68 194	87,9
2002	53 559	86,6	5 827	82,3	67 498	87,0
2003	51 078	82,6	5 640	79,7	63 900	82,4
2004	51 069	82,6	5 712	80,7	64 661	83,4

2005	48 100	77,8	5 444	76,9	61 191	78,9
2006	46 876	75,8	5 243	74,1	59 123	76,2
2007	49 536	80,1	5 583	78,8	63 224	81,5

### Tendencje występujące w latach 1998 – 2007



### Liczba wypadków drogowych oraz ich skutki wg województw w 2007 r.

Województwa	Wypadki		Zabici		Ranni	
	Ogółem	2006= 100%	Ogółem	2006= 100%	Ogółem	2006= 100%
POLSKA	<b>49 536</b>	<b>105,7</b>	<b>5 583</b>	<b>106,5</b>	<b>63 224</b>	<b>106,9</b>
Dolnośląskie	<b>3 115</b>	102,8	<b>359</b>	104,4	<b>4 336</b>	109,6
Kujawsko – pomorskie	<b>2 038</b>	99,4	<b>364</b>	104,9	<b>2 564</b>	100,2
Lubelskie	<b>2 419</b>	109,4	<b>351</b>	102,9	<b>3 051</b>	110,7
Lubuskie	<b>908</b>	108,7	<b>155</b>	105,4	<b>1 191</b>	105,9
Łódzkie	<b>4 847</b>	106,4	<b>447</b>	107,7	<b>6 037</b>	107,4
Małopolskie	<b>4 720</b>	106,3	<b>341</b>	110,7	<b>6 146</b>	108,0
Mazowieckie	<b>3 587</b>	99,3	<b>587</b>	109,7	<b>4 490</b>	98,1
Opolskie	<b>1 087</b>	103,7	<b>136</b>	106,3	<b>1 395</b>	105,3
Podkarpackie	<b>2 278</b>	102,5	<b>257</b>	98,8	<b>2 985</b>	103,9
Podlaskie	<b>1 162</b>	102,4	<b>209</b>	100,5	<b>1 441</b>	101,1



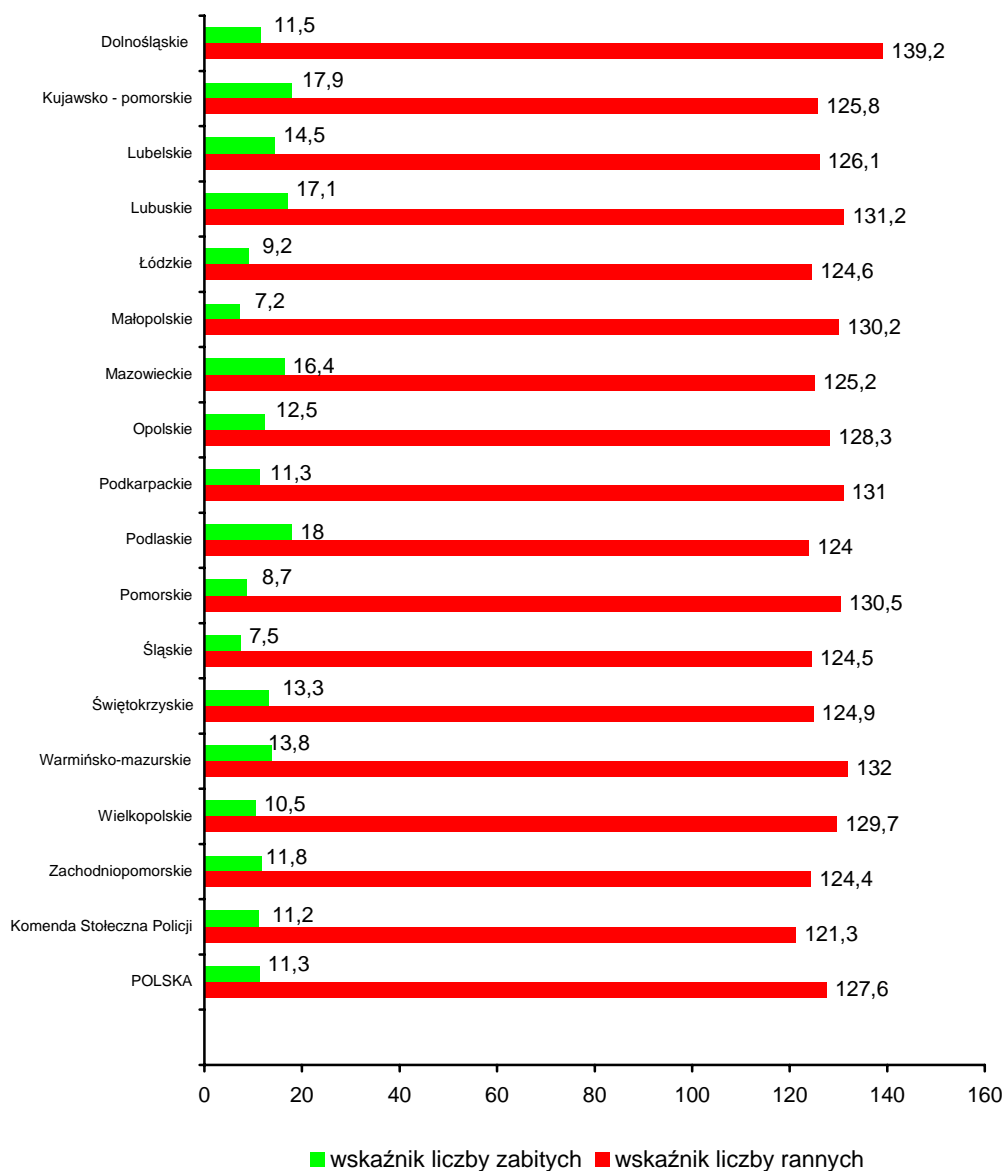
Pomorskie	<b>3 057</b>	111,1	<b>266</b>	103,9	<b>3 988</b>	112,9
Śląskie	<b>6 320</b>	102,3	<b>475</b>	111,2	<b>7 870</b>	101,7
Świętokrzyskie	<b>1 919</b>	101,7	<b>256</b>	115,8	<b>2 397</b>	102,4
Warmińsko-mazurskie	<b>1 962</b>	119,3	<b>271</b>	109,3	<b>2 590</b>	122,9
Wielkopolskie	<b>4 886</b>	108,6	<b>511</b>	100,0	<b>6 338</b>	111,0
Zachodniopomorskie	<b>1 937</b>	109,4	<b>229</b>	98,3	<b>2 410</b>	110,9
Komenda Stołeczna Policji*	<b>3 294</b>	105,7	<b>369</b>	106,5	<b>3 995</b>	106,9

\* KSP łącznie z podległymi KPP

Mając na uwadze różnice pomiędzy poszczególnymi województwami, zarówno w liczbie mieszkańców, powierzchni itp. należy określić wskaźniki liczby zabitych i liczby rannych na 100 wypadków drogowych. Wskaźniki te pozwolą dokonać oceny i porównania stanu bezpieczeństwa w poszczególnych województwach.

#### Wskaźniki liczby wypadków i liczby rannych w poszczególnych województwach

	Wypadki	Zabici	Ranni	Wskaźnik liczby zabitych na 100 wypadków	Wskaźnik liczby rannych na 100 wypadków
Dolnośląskie	<b>3 115</b>	<b>359</b>	<b>4 336</b>	11,5	139,2
Kujawsko-pomorskie	<b>2 038</b>	<b>364</b>	<b>2 564</b>	17,9	125,8
Lubelskie	<b>2 419</b>	<b>351</b>	<b>3 051</b>	14,5	126,1
Lubuskie	<b>908</b>	<b>155</b>	<b>1 191</b>	17,1	131,2
Łódzkie	<b>4 847</b>	<b>447</b>	<b>6 037</b>	9,2	124,6
Małopolskie	<b>4 720</b>	<b>341</b>	<b>6 146</b>	7,2	130,2
Mazowieckie	<b>3 587</b>	<b>587</b>	<b>4 490</b>	16,4	125,2
Opolskie	<b>1 087</b>	<b>136</b>	<b>1 395</b>	12,5	128,3
Podkarpackie	<b>2 278</b>	<b>257</b>	<b>2 985</b>	11,3	131,0
Podlaskie	<b>1 162</b>	<b>209</b>	<b>1 441</b>	18,0	124,0
Pomorskie	<b>3 057</b>	<b>266</b>	<b>3 988</b>	8,7	130,5
Śląskie	<b>6 320</b>	<b>475</b>	<b>7 870</b>	7,5	124,5
Świętokrzyskie	<b>1 919</b>	<b>256</b>	<b>2 397</b>	13,3	124,9
Warmińsko-mazurskie	<b>1 962</b>	<b>271</b>	<b>2 590</b>	13,8	132,0
Wielkopolskie	<b>4 886</b>	<b>511</b>	<b>6 338</b>	10,5	129,7
Zachodniopomorskie	<b>1 937</b>	<b>229</b>	<b>2 410</b>	11,8	124,4
KSP	<b>3 294</b>	<b>369</b>	<b>3 995</b>	11,2	121,3
<b>POLSKA</b>	<b>49 536</b>	<b>5 583</b>	<b>63 224</b>	<b>11,3</b>	<b>127,6</b>



Najwyższy wskaźnik liczby zabitych na 100 wypadków drogowych odnotowano w województwie podlaskim, wyniósł on 18,0. Najniższe wskaźniki liczby zabitych stwierdzono w województwie małopolskim, na 100 wypadków drogowych wyniósł on 7,2.

## Wskaźniki stanu bezpieczeństwa w zależności od liczby mieszkańców w 2007 roku

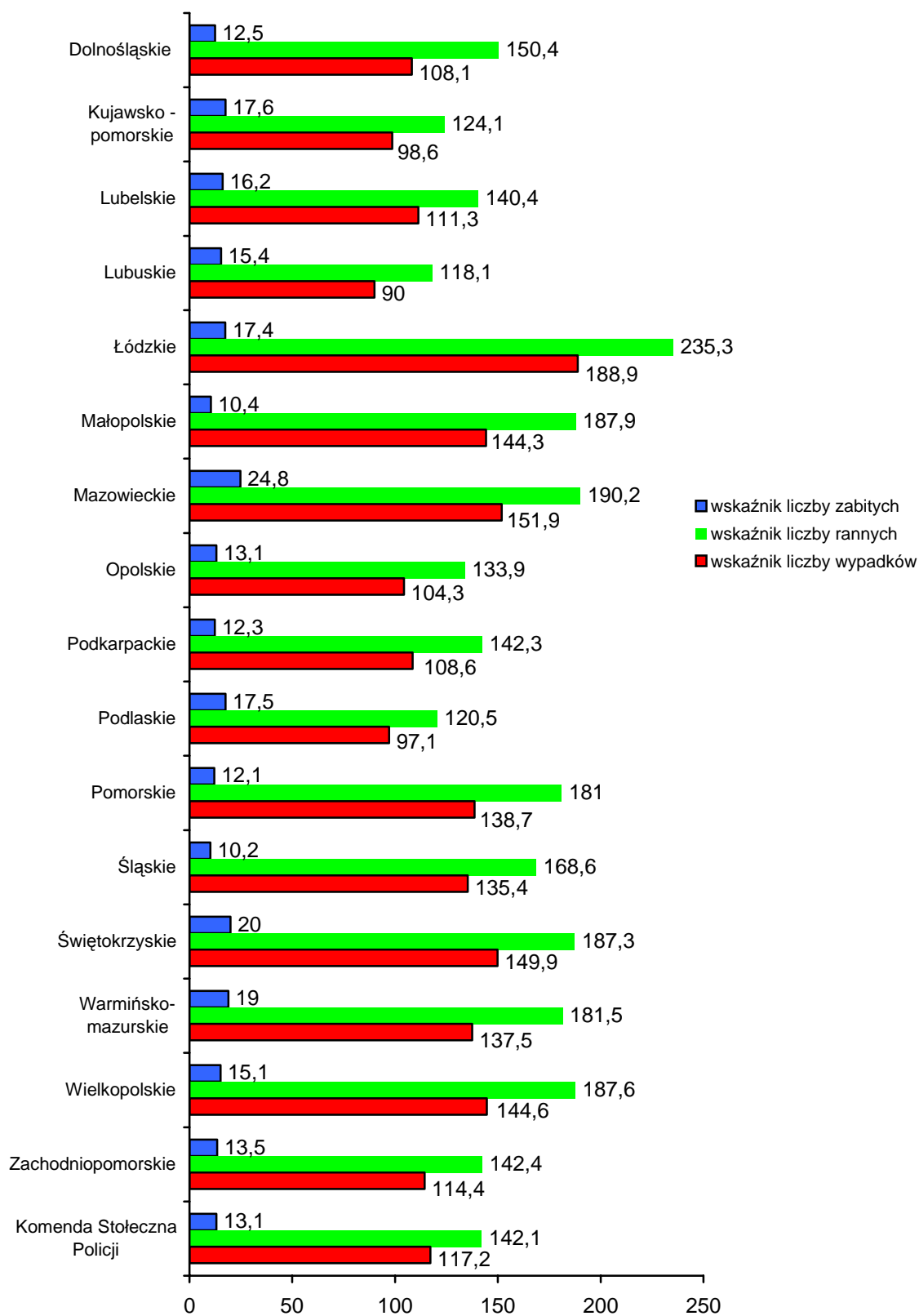
Województwo	Ludność*	Wskaźnik liczby wypadków na 100 000 mieszkańców	Wskaźnik liczby zabitych na 100 000 mieszkańców	Wskaźnik liczby rannych na 100 000 mieszkańców
Dolnośląskie	2 882 317	108,1	12,5	150,4
Kujawsko - pomorskie	2 066 371	98,6	17,6	124,1
Lubelskie	2 172 766	111,3	16,2	140,4
Lubuskie	1 008 520	90,0	15,4	118,1
Łódzkie	2 566 198	188,9	17,4	235,3
Małopolskie	3 271 206	144,3	10,4	187,9
Mazowieckie	2 360 911	151,9	24,8	190,2
Opolskie	1 041 941	104,3	13,1	133,9
Podkarpackie	2 097 564	108,6	12,3	142,3
Podlaskie	1 196 101	97,1	17,5	120,5
Pomorskie	2 203 595	138,7	12,1	181,0
Śląskie	4 669 137	135,4	10,2	168,6
Świętokrzyskie	1 279 838	149,9	20,0	187,3
Warmińsko-mazurskie	1 426 883	137,5	19,0	181,5
Wielkopolskie	3 378 502	144,6	15,1	187,6
Zachodniopomorskie	1 692 838	114,4	13,5	142,4
KSP Warszawa**	2 810 791	117,2	13,1	142,1
<b>P o l s k a</b>	<b>38 125 479</b>	<b>129,9</b>	<b>14,6</b>	<b>165,8</b>

\* dane GUS wg stanu na 31.12.2006 r.

\*\* wskaźniki liczone dla m. Warszawy łącznie z podległymi KSP powiatami

Zauważyć należy, że wskaźniki liczby wypadków, liczby zabitych i liczby rannych są wyższe od ubiegłorocznych (wypadki – 122,9, zabici – 13,7 i ranni – 155,0).

**Wskaźniki liczby wypadków, liczby zabitych i liczby rannych na 100 000 mieszkańców wg województw w 2007 roku.**



### III. CZAS I MIEJSCE POWSTAWANIA WYPADKÓW DROGOWYCH

#### III.1 Czas powstawania wypadków drogowych w 2007 roku

W 2007 r. najwięcej wypadków miało miejsce w październiku, lipcu i wrześniu. W październiku liczba wypadków drogowych stanowiła 9,3%, w lipcu 9,2%, a we wrześniu 9,1% ogółu zdarzeń. Duża liczba wypadków w miesiącach jesiennych jest zjawiskiem obserwowanym od kilku lat. W okresie tym pogarszają się warunki atmosferyczne oraz warunki drogowe, wcześniej zapada zmrok. Dochodzi przede wszystkim do potrażeń pieszych, gdyż stają się oni gorzej widoczni. Natomiast duża liczba wypadków w lipcu spowodowana jest zwiększonym natężeniem ruchu w związku z okresem wakacyjnym.

Szczególne uwagę zwraca znaczny wzrost liczby wypadków i ich ofiar w styczniu w stosunku do stycznia 2006 r. W styczniu ubiegłego roku panowały bardzo złe warunki atmosferyczne – były obfite opady śniegu, silny mróz. Przy takich warunkach po drogach porusza się znacznie mniej pojazdów, a kierujący jeżdżą ostrożnie, nie rozwijając dużych prędkości, o czym świadczy większa liczba zdarzeń, niż w roku bieżącym, bez ofiar w ludziach. W styczniu 2007 roku warunki atmosferyczne, poza kilkoma dniami, były dobre jak na tę porę roku. Skutkowało to dużą liczbą wypadków przy mniejszej liczbie, niż w roku poprzednim, kolizji drogowych.

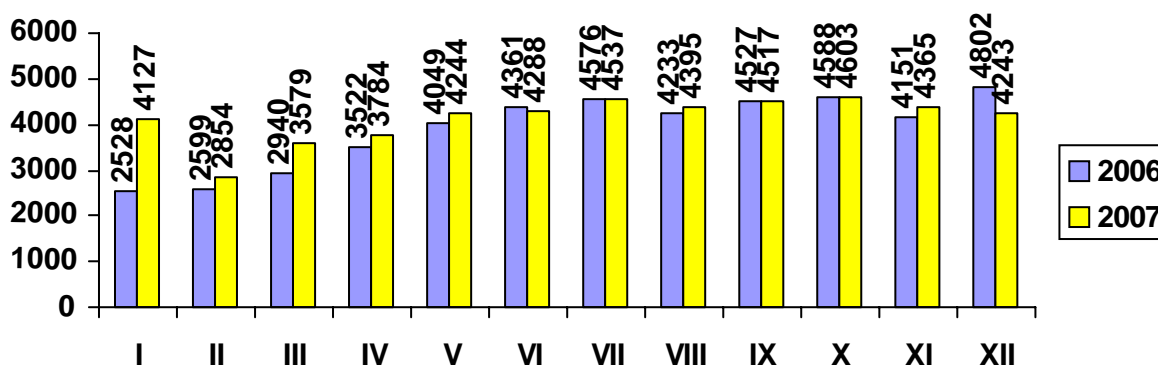
Analizując poszczególne dni miesiąca stycznia dało się zauważyć, że od momentu pogorszenia się warunków atmosferycznych, liczba wypadków, a szczególnie liczba osób zabitych w wypadkach wykazywała tendencję spadkową.

#### Tendencja wypadków w 2007 roku

Miesiące	Wypadki		Zabici		Ranni	
	2007	2006=100%	2007	2006=100%	2007	2006=100%
Styczeń	<b>4 127</b>	163,3	<b>503</b>	199,6	<b>5 029</b>	159,7
Luty	<b>2 854</b>	109,8	<b>307</b>	129,5	<b>3 631</b>	108,5
Marzec	<b>3 579</b>	121,7	<b>366</b>	115,1	<b>4 495</b>	120,5
Kwiecień	<b>3 784</b>	107,4	<b>396</b>	108,2	<b>4 829</b>	105,8
Maj	<b>4 244</b>	104,8	<b>402</b>	96,4	<b>5 540</b>	107,2
Czerwiec	<b>4 288</b>	98,3	<b>467</b>	118,5	<b>5 742</b>	103,5
Lipiec	<b>4 537</b>	99,1	<b>541</b>	105,3	<b>6 047</b>	99,6

Sierpień	<b>4 395</b>	103,8	<b>509</b>	99,4	<b>5 782</b>	103,9
Wrzesień	<b>4 517</b>	99,8	<b>529</b>	98,3	<b>5 796</b>	102,9
Październik	<b>4 603</b>	100,3	<b>527</b>	92,8	<b>5 816</b>	102,8
Listopad	<b>4 365</b>	105,2	<b>492</b>	96,1	<b>5 349</b>	108,7
Grudzień	<b>4 243</b>	88,4	<b>544</b>	88,5	<b>5 168</b>	89,4

Wypadki drogowe wg. miesięcy w latach 2006 i 2007

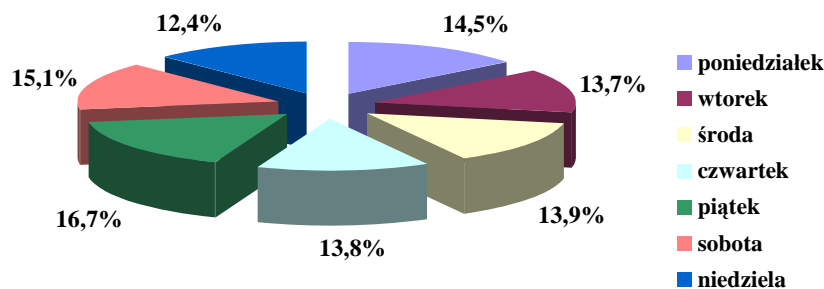


Dokonując podziału wypadków drogowych na poszczególne dni tygodnia, najwięcej zdarzeń odnotowano w piątki (16,7 % ogółu) i soboty (15,1 % ogółu) oraz w poniedziałki (14,5 % ogółu). Natomiast w niedziele miało miejsce najmniej wypadków drogowych (12,4% ogółu), najwięcej osób zginęło w wypadkach w soboty – 16,9% ogółu .

Wypadki drogowe i ich skutki według dni tygodnia w 2007 r.

Dni tygodnia	Wypadki		Zabici		Ranni	
	Ogółem	%	Ogółem	%	Ogółem	%
Poniedziałek	<b>7 158</b>	14,5	<b>784</b>	14,0	<b>8 993</b>	14,2
Wtorek	<b>6 767</b>	13,7	<b>708</b>	12,7	<b>8 329</b>	13,2
Środa	<b>6 861</b>	13,9	<b>676</b>	12,1	<b>8 432</b>	13,3
Czwartek	<b>6 844</b>	13,8	<b>684</b>	12,3	<b>8 371</b>	13,2
Piątek	<b>8 278</b>	16,7	<b>918</b>	16,4	<b>10 381</b>	16,4
Sobota	<b>7 466</b>	15,1	<b>945</b>	16,9	<b>9 813</b>	15,5
Niedziela	<b>6 162</b>	12,4	<b>868</b>	15,5	<b>8 905</b>	14,1

### Wypadki drogowe wg dni tygodnia w 2007 roku



Zarówno w 2007 r. jak i w latach poprzednich największe nasilenie wypadków wystąpiło w godzinach 16 – 19, a szczególnie między godziną 16 a 18, czyli w okresie bardzo dużego natężenia ruchu, w związku z powrotami z pracy.

Najmniej wypadków odnotowano w godzinach 24 – 5, w tym czasie również najmniej osób zostało rannych oraz poniosło śmierć.

### Wypadki drogowe i ich skutki według godzin w 2007 r.

Godziny	Wypadki		Zabici		Ranni	
	Ogółem	%	Ogółem	%	Ogółem	%
<b>Ogółem</b>	<b>49 536</b>	<b>100,0</b>	<b>5 583</b>	<b>100,0</b>	<b>63 224</b>	<b>100,0</b>
0.-0.59	697	1,4	147	2,6	1 012	1,6
1-1.59	534	1,1	118	2,1	759	1,2
2-2.59	457	0,9	117	2,1	696	1,1
3-3.59	438	0,9	134	2,4	635	1,0
4-4.59	535	1,1	147	2,6	769	1,2
5-5.59	927	1,9	163	2,9	1 276	2,0
6-6.59	1 660	3,4	233	4,2	2 137	3,4
7-7.59	2 138	4,3	192	3,4	2 764	4,4
8-8.59	2 057	4,2	176	3,2	2 702	4,3
9-9.59	2 070	4,2	154	2,8	2 626	4,2
10-10.59	2 466	5,0	190	3,4	3 171	5,0
11-11.59	2 527	5,1	192	3,4	3 233	5,1
12-12.59	2 563	5,2	200	3,6	3 292	5,2

13-13.59	<b>2 805</b>	5,7	<b>217</b>	3,9	<b>3 572</b>	5,6
14-14.59	<b>3 236</b>	6,5	<b>241</b>	4,3	<b>4 178</b>	6,6
15-15.59	<b>3 205</b>	6,5	<b>240</b>	4,3	<b>4 096</b>	6,5
16-16.59	<b>3 896</b>	7,9	<b>375</b>	6,7	<b>4 805</b>	7,6
17-17.59	<b>3 856</b>	7,8	<b>424</b>	7,6	<b>4 630</b>	7,3
18-18.59	<b>3 628</b>	7,3	<b>370</b>	6,6	<b>4 424</b>	7,0
19-19.59	<b>3 016</b>	6,1	<b>386</b>	6,9	<b>3 736</b>	5,9
20-20.59	<b>2 399</b>	4,8	<b>360</b>	6,4	<b>2 978</b>	4,7
21-21.59	<b>1 947</b>	3,9	<b>342</b>	6,1	<b>2 426</b>	3,8
22-22.59	<b>1 465</b>	3,0	<b>263</b>	4,7	<b>1 942</b>	3,1
23-23.59	<b>1 014</b>	2,0	<b>202</b>	3,6	<b>1 365</b>	2,2

Na występowanie wypadków drogowych wpływ mają także warunki atmosferyczne oraz oświetlenie, przy czym ten ostatni czynnik jest uzależniony od pory dnia i pory roku.

Podobnie jak w roku 2006 najczęściej, bo 30 441, tj. 61,4% wypadków, wydarzyło się przy dobrych warunkach atmosferycznych. Tłumaczyć można to tym, że dobre warunki atmosferyczne przyczyniają się do obniżenia uwagi uczestników ruchu, skłaniają do rozwijania większej prędkości przez kierujących pojazdami, a tym samym generują tragiczniejsze skutki.

#### Wpływ warunków atmosferycznych na stan bezpieczeństwa w 2007 r.\*

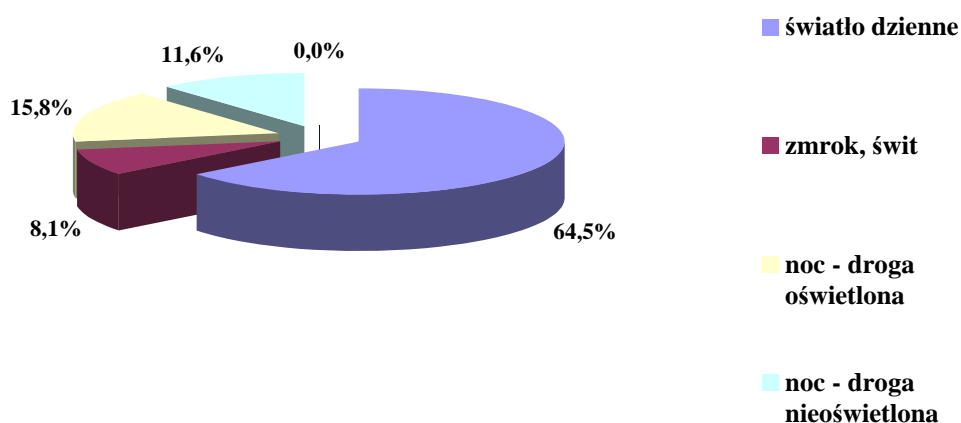
Warunki atmosferyczne		Wypadki	Zabici	Ranni
Dobre warunki atmosferyczne		30 441	3 332	38 578
Oślepiające słońce		603	49	784
Silny wiatr		577	97	732
Pochmurno		11 349	1 378	14 463
Opady:	deszczu	6 889	792	9 004
	śniegu, gradu	1 272	128	1 668
Mgła, dym		343	52	484

\* W związku z możliwością wielokrotnego wyboru w nowej wersji SEWIK, w tabeli podano liczbę wystąpień w danych opcjach, a suma nie jest równa ogólnej liczbie wypadków i ich ofiar.



### Wypadki drogowe i ich skutki w poszczególnych porach doby w 2007 r.

Oświetlenie		Wypadki		Zabici		Ranni	
		Ogółem	%	Ogółem	%	Ogółem	%
W ciągu dnia		31 962	64,5	2 675	47,9	41 364	65,4
W okresie zmroku, świtu		4 013	8,1	566	10,1	4 990	7,9
Warunki nocne	na drogach oświetlonych	7 824	15,8	851	15,2	9 670	15,3
	na drogach nie oświetlonych	5 737	11,6	1 491	26,7	7 200	11,4



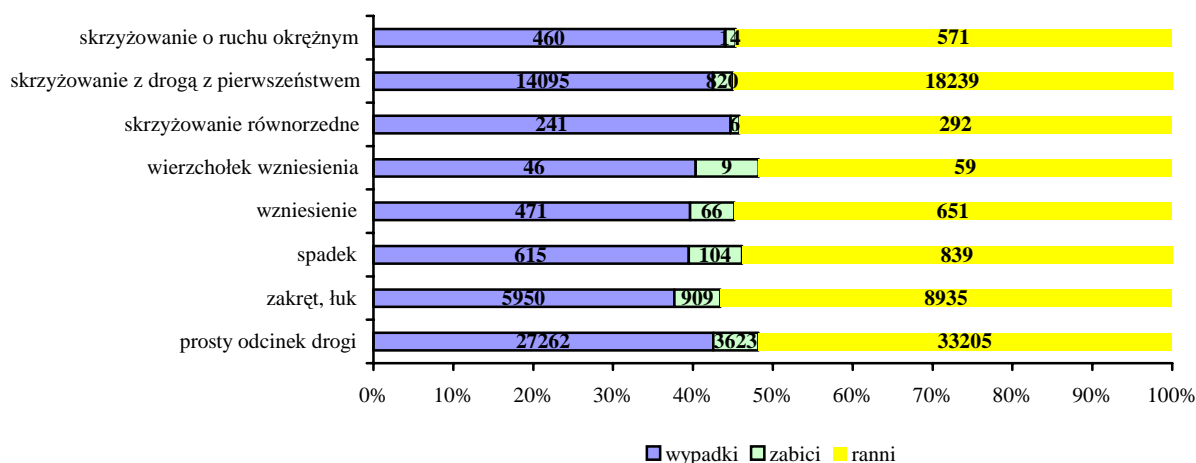
### III.2 Miejsca powstawania wypadków drogowych

W 2007 roku zdecydowana większość wypadków, bo 35 200 wydarzyło się na obszarze zabudowanym (71,1%), zginęło w nich 2 549 osób, a 42 768 zostało rannych. Poza obszarem zabudowanym zaistniało 14 336 (28,9%) wypadków. W ich wyniku zginęły 3 304 osoby, a obrażenia ciała odniosło 20 456 uczestników ruchu.

Mimo, iż większość wypadków wydarzyła się na obszarze zabudowanym, to w wyniku wypadków mających miejsce w obszarze niezabudowanym zginęło więcej osób.

Przyczynę takiego stanu rzeczy upatrywać można w tym, że na obszarach niezabudowanych kierujący rozwijają większe prędkości, często w jednym samochodzie ginie więcej niż jedna osoba, a ponadto pomoc lekarska dociera znacznie później.

Na prostym odcinku drogi odnotowano 27 262 wypadki (55% ogółu), śmierć w nich poniosły 3 623 osoby, czyli 64,9% wszystkich zabitych, a rannych zostało 33 205 uczestników ruchu, co odpowiada 52,5% ogółu. Kolejnym szczególnie niebezpiecznym miejscem są skrzyżowania z drogą z pierwszeństwem przejazdu, na ich obszarze miało miejsce 14 095 wypadków (28,4 % ogółu), śmierć poniosło 820 osób (14,7 %), a obrażeń doznało 18 239 osób (28,8%).



### Miejsce powstawania wypadków drogowych \*

Miejsce zdarzenia		Wypadki	Zabici	Ranni
Prosty odcinek drogi		27 262	3 623	33 205
Zakręt, łuk		5 950	909	8 935
Spadek		615	104	839
Wzniesienie		471	66	651
Wierzchołek wzniesienia		46	9	59
Skrzyżowanie	dróg równorzędnych	241	6	292
	z drogą z pierwszeństwem	14 095	820	18 239
	o ruchu okrężnym	460	14	571

\* W związku z możliwością wielokrotnego wyboru w nowej wersji SEWIK, w poz. 1-5 tabeli podano liczbę wystąpień w danych opcjach, a suma nie jest równa ogólnej liczbie wypadków i ich ofiar.

Główne przyczyny wypadków na prostych odcinkach to:

- niedostosowanie prędkości do warunków ruchu - 6 444 wypadki,
- nie udzielenie pierwszeństwa przejazdu - 2 735 wypadków,
- nieprawidłowe zachowanie się wobec pieszego - 2 665 wypadków,
- nieprawidłowe wyprzedzanie - 2 020 wypadków,
- nie zachowanie bezpiecznej odległości między pojazdami – 1 498 wypadków.

Główne przyczyny wypadków na skrzyżowaniach z pierwszeństwem przejazdu to:

- nie udzielenie pierwszeństwa przejazdu - 5 979 wypadków,
- nieprawidłowe zachowanie się wobec pieszego - 2 480 wypadków,
- niedostosowanie prędkości do warunków ruchu - 1 310 wypadków.

Główne przyczyny wypadków na zakrętach to:

- niedostosowanie prędkości do warunków ruchu - 4 057 wypadków,
- jazda po niewłaściwej stronie drogi - 276 wypadków,
- nieprawidłowe wyprzedzanie - 250 wypadków,
- nieprawidłowe wymijanie - 233 wypadki.

W innych, charakterystycznych miejscach występowania wypadków, najwięcej, bo 78,7 % zanotowano na jezdni, 9,7% na przejściach dla pieszych, a 3,9% na poboczach.

#### Wybrane charakterystyczne miejsca występowania wypadków drogowych

Miejsce zdarzenia	Wypadki		Zabici		Ranni	
	Ogółem	%	Ogółem	%	Ogółem	%
Jeźdnia	38 966	78,7	4 510	80,8	50 805	80,4
Przejście dla pieszych	4 790	9,7	294	5,3	4 869	7,7
Pobocze	1 935	3,9	369	6,6	2 702	4,3
Wyjazd z posesji	534	1,1	33	0,6	631	1,0
Chodnik, droga dla pieszych, rowerzystów	772	1,6	32	0,6	838	1,3
Skarpa, rów	1 181	2,4	191	3,4	1 714	2,7
Przystanek komunikacji publicznej	268	0,5	20	0,4	288	0,5
Most, wiadukt, estakada, tunel	218	0,4	29	0,5	298	0,5
Przejazd tramwajowy, torowisko	253	0,5	27	0,5	342	0,5
Pas dzielący jeźnię	76	0,2	10	0,2	112	0,2
Przejazd kolejowy - nie strzeżony	78	0,2	35	0,6	101	0,2
Przejazd kolejowy – strzeżony	30	0,1	10	0,2	26	0,0
Przewiązka na drogach dwu jeźniowych	15	0,0	1	0,0	20	0,0

W 2007 roku zdecydowana większość wypadków miała miejsce na drogach jednojezdniowych, dwukierunkowych – zdarzeń tych było 41 064, co stanowi 82,9% wszystkich wypadków: zginęło w nich 4 951 osób, a 52 490 zostało rannych. W stosunku do wszystkich poszkodowanych w wypadkach drogowych stanowi to odpowiednio 88,7% ogółu zabitych i 83% ogółu rannych.

### Wypadki drogowe według rodzaju drogi

Rodzaj drogi		Wypadki		Zabici		Ranni	
		Ogółem	%	Ogółem	%	Ogółem	%
Autostrada		320	0,7	54	1,0	551	0,9
Droga ekspresowa		117	0,3	22	0,4	168	0,3
O dwóch jezdniach jednokierunkowych		6 575	14,1	505	9,0	8 286	13,1
Droga	Jednokierunkowa	1 460	3,1	51	0,9	1 729	2,7
	Dwukierunkowa, jedno jezdniowa	41 064	88,2	4 951	88,7	52 490	83,0

Główne przyczyny wypadków występujących na drogach jedno jezdniowych dwukierunkowych to:

- niedostosowanie prędkości do warunków ruchu - 10 854 wypadki,
- nie udzielenie pierwszeństwa przejazdu - 7 566 wypadków,
- nieprawidłowe zachowanie się wobec pieszego - 3 953 wypadki,
- nieprawidłowe wyprzedzanie - 2 723 wypadki,
- nie zachowanie bezpiecznej odległości między pojazdami – 1 743 wypadki,
- nieprawidłowe wykonywanie manewru skrętu - 1 195 wypadków.

Główne przyczyny wypadków występujących na drogach o dwóch jezdniach jednokierunkowych to:

- nie udzielenie pierwszeństwa przejazdu - 1 566 wypadków,
- nieprawidłowe zachowanie się wobec pieszego - 1 218 wypadków,
- niedostosowanie prędkości do warunków ruchu - 1 076 wypadków,
- nie zachowanie bezpiecznej odległości między pojazdami – 455 wypadków.

Koncentracja większości wypadków na prostych odcinkach dróg jedno jezdniowych - dwukierunkowych oraz powiązanie tego z najczęstszymi przyczynami wypadków powodowanych przez kierujących (niedostosowanie prędkości do warunków ruchu, nieprawidłowe wykonywanie manewrów) świadczy o niedostosowaniu polskiej infrastruktury drogowej do wzrastającego natężenia ruchu. Brak postępu w tej dziedzinie może być jednym z istotniejszych czynników wpływających na utrzymywanie się niskiego stanu bezpieczeństwa w ruchu drogowym w Polsce.

### III.3 Wypadki drogowe na drogach krajowych

W Polsce długość dróg krajowych wynosi około 18 tys. km. Ogółem na tych drogach miało miejsce 11 935 wypadków (24,1% ogółu wypadków), zginęło w nich 2 100 osób (37,6% ogółu zabitych), a rany odniosło 16 555 osób (26,2% ogółu rannych). Najwięcej wypadków zanotowano na drodze nr 7, a następnie drogach: nr 1, nr 8, nr 12, nr 5, nr 11 i nr 4.

#### Stan bezpieczeństwa na drogach krajowych

Nr drogi	2006 rok			2007 rok		
	Wypadki	Zabici	Ranni	Wypadki	Zabici	Ranni
<b>K 1</b>	676	98	900	765	141	1 054
<b>A 1</b>	10	5	10	9	6	18
<b>K 2</b>	373	109	531	398	75	515
<b>A 2</b>	49	11	67	65	10	107
<b>K 3</b>	145	19	235	244	53	406
<b>K 4</b>	425	59	592	394	75	607
<b>A 4</b>	204	37	317	228	33	407
<b>K 5</b>	345	44	492	469	67	623
<b>K 6</b>	137	21	191	201	26	283
<b>K 7</b>	545	101	759	765	170	1 157
<b>K 8</b>	588	167	759	624	145	916
<b>K 9</b>	153	27	197	201	46	259
<b>K 10</b>	83	20	131	273	60	386
<b>K 11</b>	405	71	522	469	75	721
<b>K 12</b>	532	101	749	482	77	645

#### IV. RODZAJE WYPADKÓW DROGOWYCH

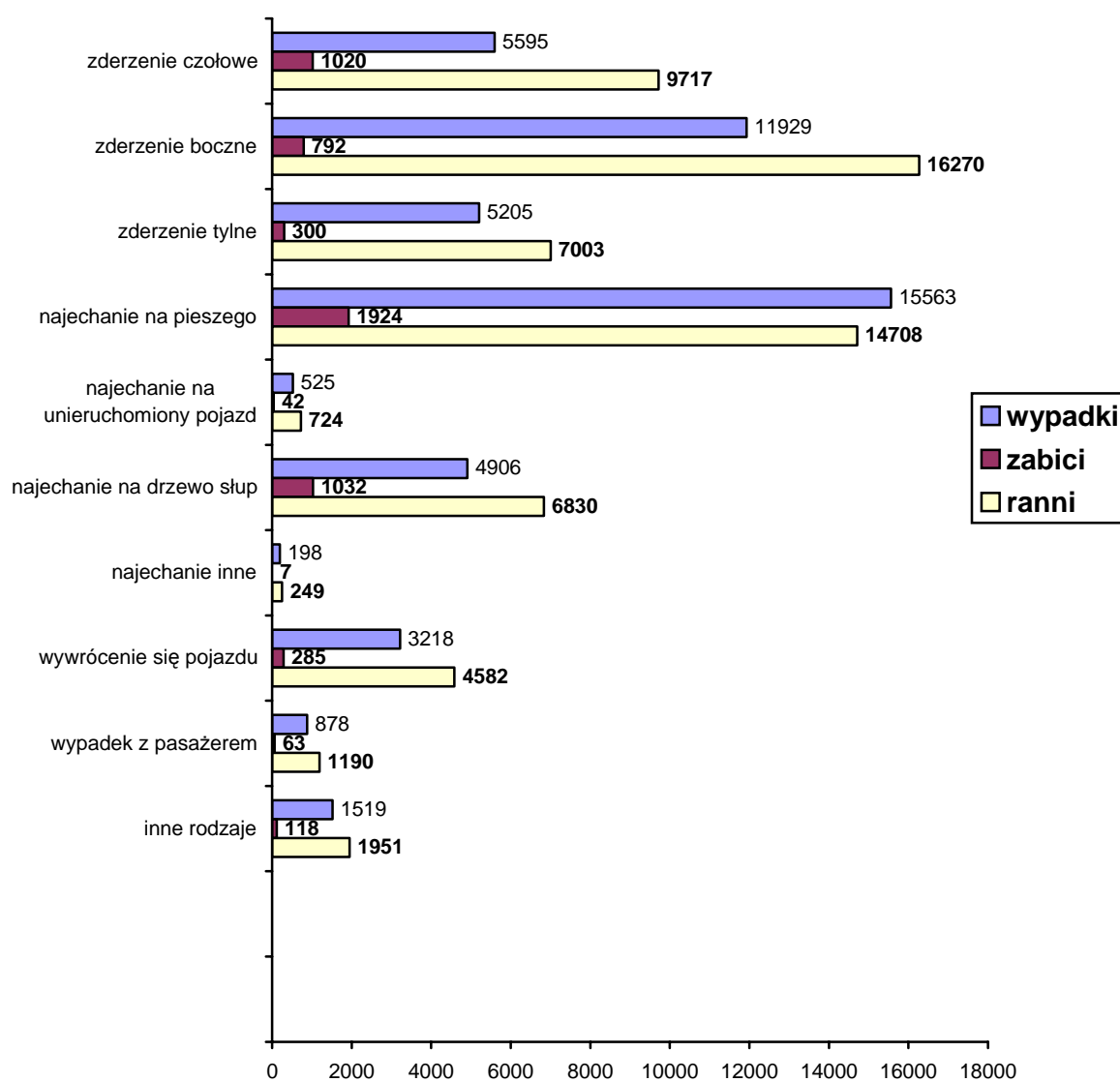
Spośród wszystkich rodzajów wypadków drogowych, na pierwsze miejsce wysuwają się zdarzenia, które zakwalifikować można do kategorii „zderzenie się pojazdów w ruchu”. W 2007 roku wypadków takich było 22 729, co stanowiło 45,9% ogółu, śmierć w nich poniosło 2 112 osób (37,8% wszystkich zabitych), a rannych zostało 32 990 osób (52,2% ogółu rannych).

Następnym, najczęściej występującym rodzajem wypadku, było „najechanie na pieszego”. Takich zdarzeń w 2007 roku było 15 563 (31,4%), w ich wyniku zginęły 1 924 osoby (34,5%), a 14 708 zostało rannych (23,3%).

##### Rodzaje wypadków drogowych

Rodzaj zdarzenia		Wypadki		Zabici		Ranni	
		Ogółem	%	Ogółem	%	Ogółem	%
Zderzenie się pojazdów w ruchu	czołowe	5 595	11,3	1 020	18,3	9 717	15,4
	boczne	11 929	24,1	792	14,2	16 270	25,7
	tylne	5 205	10,5	300	5,4	7 003	11,1
Najechanie	na pieszego	15 563	31,4	1 924	34,5	14 708	23,3
	na unieruchomiony pojazd	525	1,1	42	0,8	724	1,1
	na drzewo, słup, znak, inny obiekt drogowy	4 906	9,9	1 032	18,5	6 830	10,8
	na zaporę kolejową	6	0,0	-	-	9	0,0
	na dziurę, wybój garb	64	0,1	2	0,0	74	0,1
	na zwierzę	128	0,3	5	0,1	166	0,3
Wywrócenie się pojazdu		3 218	6,5	285	5,1	4 582	7,2
Wypadek z pasażerem		878	1,8	63	1,1	1 190	1,9
Inne rodzaje		1 519	3,1	118	2,1	1 951	3,1

## Rodzaje wypadków i ich ofiary w 2007 roku



## V. PRZYCZYNY I SPRAWCY WYPADKÓW

Wśród czynników mających decydujący wpływ na bezpieczeństwo ruchu drogowego (*człowiek – droga – pojazd* jako czynnik sprawczy wypadków), na pierwsze miejsce zdecydowanie wysuwa się człowiek. To właśnie zachowanie się poszczególnych grup użytkowników dróg generalnie wpływa na powstawanie wypadków drogowych. Inne czynniki miały zdecydowanie mniejsze znaczenie.

### Przyczyny wypadków drogowych w 2007 r.

Przyczyny wypadków	Wypadki	Zabici	Ranni
Z winy kierujących	38 434	3 753	52 240
Z winy pieszego	6 912	1 105	5 946
Współwina	848	130	1 074
Inne przyczyny	3 342	595	3 964

#### V.1 Wypadki z winy kierującego

W 2007 roku większość wypadków spowodowali kierujący pojazdami, byli oni sprawcami 38 434 wypadków (co stanowi 77,6% ogółu). W wyniku tych zdarzeń śmierć poniosły 3 753 osoby, a 52 240 zostało rannych.

Głównymi przyczynami wypadków było:

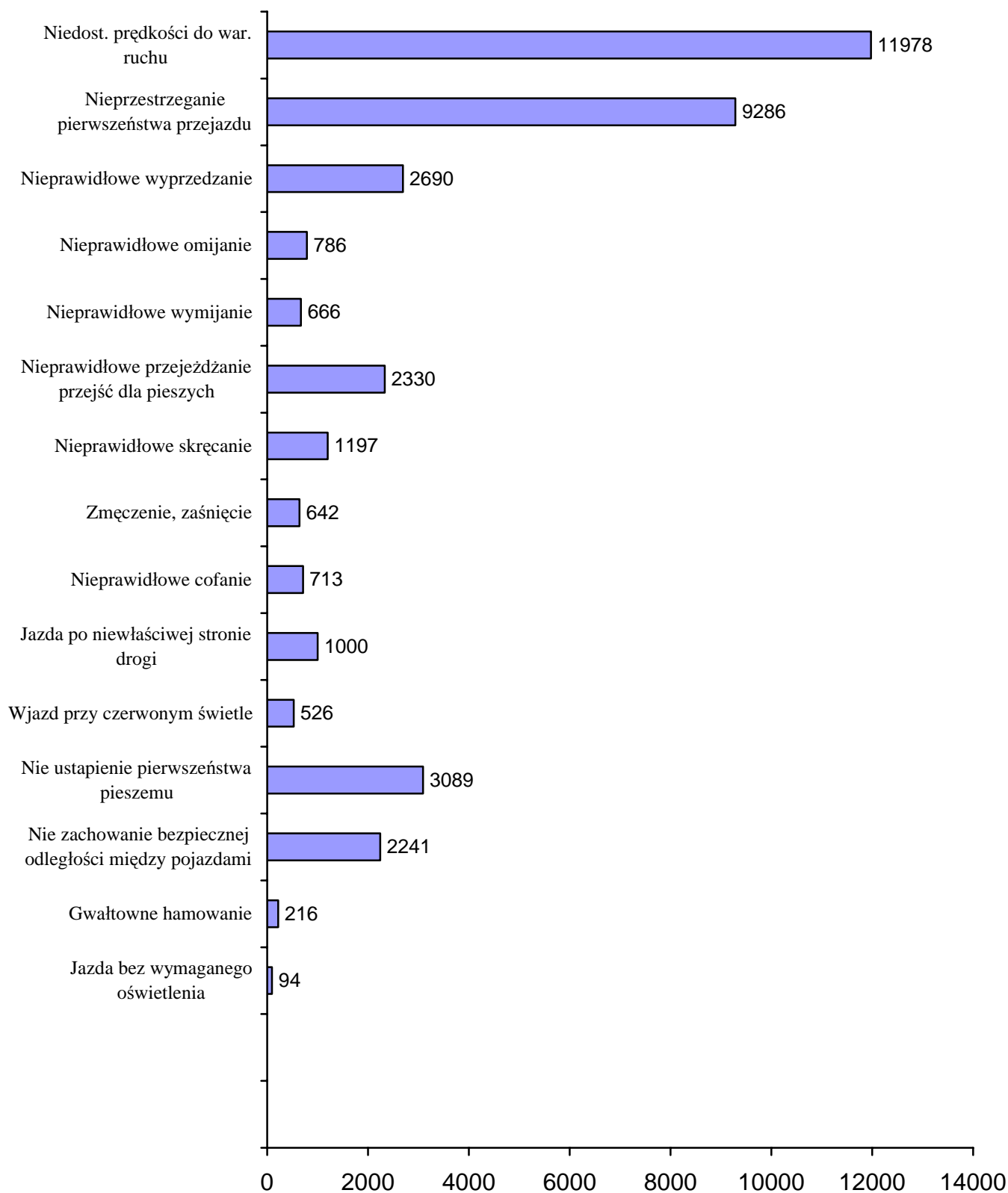
- niedostosowanie prędkości do warunków ruchu - 11 978 wypadków,
- nieprzestrzeganie pierwszeństwa przejazdu - 9 286 wypadków,
- nieprawidłowe zachowanie wobec pieszego (nieprawidłowe przejeżdżanie przejść dla pieszych oraz nie ustąpienie pierwszeństwa pieszemu - 5 419 wypadków.



### Główne przyczyny wypadków spowodowanych przez kierujących

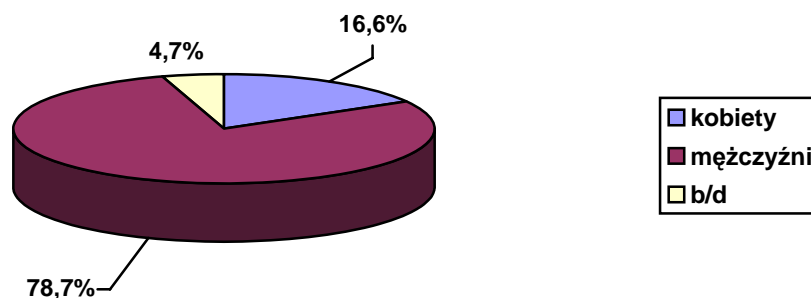
Przyczyny		Wypadki		Zabici		Ranni	
		Ogółem	%	Ogółem	%	Ogółem	%
Niedostosowanie prędkości do warunków ruchu		11 978	31,2	1 749	46,6	17 933	34,3
Nieprzestrzeganie pierwszeństwa przejazdu		9 286	24,2	499	13,3	12 995	24,9
Nieprawidłowe wyprzedzanie		2 690	7,0	377	10,0	3924	7,5
Nieprawidłowe	Omijanie	786	2,0	105	2,8	884	1,7
	Wymijanie	666	1,7	88	2,3	963	1,8
	Przejeżdżanie przejść dla pieszych	2 330	6,1	137	3,7	2 404	4,6
	Skrećanie	1 197	3,1	95	2,5	1 415	2,7
	Cofanie	713	1,9	25	0,7	718	1,4
Nie ustąpienie pierwszeństwa pieszemu		3 089	8,0	181	4,8	3138	6
Jazda po niewłaściwej stronie drogi		1 000	2,6	205	5,5	1 521	2,9
Wjazd przy czerwonym świetle		526	1,4	25	0,7	776	1,5
Nie zachowanie bezpiecznej odległości między pojazdami		2 241	5,8	39	1,0	2 988	5,7
Gwałtowne hamowanie		216	0,6	5	0,1	285	0,5
Zmęczenie, zaśnięcie		642	1,7	127	3,4	960	1,8

## Przyczyny wypadków spowodowanych przez kierujących



Analizując wiek i płeć kierowców, stwierdzić należy, iż najczęściej sprawcami wypadków w 2007 roku byli mężczyźni - kierujący pojazdami, którzy spowodowali 78,7%, natomiast kobiety spowodowały 16,6% wypadków.

#### Płeć kierujących - sprawców wypadków w 2007 roku



Największa liczba sprawców wśród kierujących występuje w przedziale wiekowym 25 – 39 lat. Niemniej jednak, szczególną uwagę należałoby zwrócić na kierowców - sprawców wypadków w wieku 18 – 24 lata, czyli na grupę „młodych kierowców”. Niejednokrotnie cechuje ich brawura i skłonność do ryzyka (45% wypadków spowodowanych przez tę grupę, to wypadki z powodu niedostosowania prędkości do warunków ruchu), przy braku doświadczenia i umiejętności w kierowaniu pojazdami. Problem ten występuje także w innych państwach europejskich i uznawany jest, obok przekraczania prędkości i jazdy po użyciu alkoholu lub narkotyków, za jeden z najpoważniejszych czynników oddziałujących na stan bezpieczeństwa w ruchu drogowym.

#### Sprawcy wypadków – kierujący pojazdami wg grup wiekowych

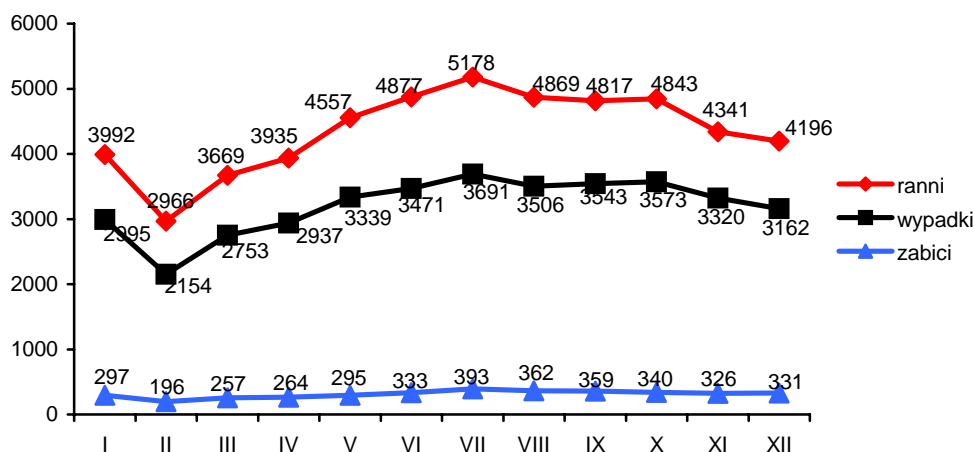
Grupy wieku	Wypadki	Zabici	Ranni	Populacja*	Wskaźnik liczby wypadków na 10 000 populacji
0-6	55	3	55	2 527 800	0,22
7-14	617	18	651	3 494 900	1,77
15-17	644	63	800	1 638 200	3,93
18-24	9 260	999	13 875	4 436 000	20,87
25-39	12 867	1 298	17 715	8 383 100	15,35
40-59	9 622	950	12 828	10 942 500	8,79
60 i więcej	3 167	332	3 753	6 703 300	4,72

\* dane wg stanu na dzień 30.06.2007 r.

Najwięcej wypadków kierujący spowodowali w lipcu – 3 681 (9,6% ogółu wypadków spowodowanych przez kierujących), w październiku – 3 573 (9,3%) i we wrześniu – 3 543 (9,2%).

#### **Wypadki spowodowane przez kierujących w zestawieniu miesięcznym**

Miesiące	Wypadki		Zabici		Ranni	
	Ogółem	%	Ogółem	%	Ogółem	%
Styczeń	2 995	7,8	297	7,9	3 992	7,6
Luty	2 154	5,6	196	5,2	2 966	5,7
Marzec	2 753	7,2	257	6,8	3 669	7,0
Kwiecień	2 937	7,6	264	7,0	3 935	7,5
Maj	3 339	8,7	295	7,9	4 557	8,7
Czerwiec	3 471	9,0	333	8,9	4 877	9,3
Lipiec	3 681	9,6	393	10,5	5 178	9,9
Sierpień	3 506	9,1	362	9,6	4 869	9,3
Wrzesień	3 543	9,2	359	9,6	4 817	9,2
Październik	3 573	9,3	340	9,1	4 843	9,3
Listopad	3 320	8,6	326	8,7	4 341	8,3
Grudzień	3 162	8,2	331	8,8	4 196	8,0



W 2007 roku najwięcej wypadków spowodowanych przez kierujących pojazdami wydarzyło się w godzinach 14.00 – 19.00 (13 538, co stanowi 35,2% wszystkich wypadków spowodowanych przez kierujących). W wyniku tych wypadków zginęły 1 072 osoby (28,6%), a rannych zostało 17 907 osób (34,3%).

#### Wypadki spowodowane przez kierujących według godzin

Godziny	Wypadki		Zabici		Ranni	
	Ogółem	%	Ogółem	%	Ogółem	%
0-0.59	541	1,4	108	2,9	855	1,6
1-1.59	414	1,1	87	2,3	644	1,2
2-2.59	346	0,9	72	1,9	595	1,1
3-3.59	331	0,9	96	2,6	523	1,0
4-4.59	431	1,1	115	3,1	649	1,2
5-5.59	781	2,0	105	2,8	1 150	2,2
6-6.59	1 371	3,6	180	4,8	1 856	3,6
7-7.59	1 735	4,5	151	4,0	2 350	4,5
8-8.59	1 741	4,5	135	3,6	2 352	4,5
9-9.59	1 740	4,5	122	3,3	2 287	4,4
10-10.59	2 063	5,4	149	4,0	2 735	5,2
11-11.59	2 071	5,4	140	3,7	2 772	5,3
12-12.59	2 078	5,4	155	4,1	2 810	5,4
13-13.59	2 272	5,9	176	4,7	2 981	5,7
14-14.59	2 610	6,8	184	4,9	3 529	6,8

15-15.59	2 555	6,6	174	4,6	3 414	6,5
16-16.59	2 958	7,7	255	6,8	3 874	7,4
17-17.59	2 814	7,3	253	6,7	3 624	6,9
18-18.59	2 601	6,8	206	5,5	3 466	6,6
19-19.59	2 189	5,7	220	5,9	2 945	5,6
20-20.59	1 681	4,4	207	5,5	2 316	4,4
21-21.59	1 364	3,5	190	5,1	1 914	3,7
22-22.59	1 022	2,7	152	4,1	1 500	2,9
23-23.59	725	1,9	121	3,2	1 099	2,1

W 2007 roku wśród ogółu sprawców - kierujących pojazdami, najliczniejszą grupę (76,6%) stanowili kierujący samochodami osobowymi. Byli oni sprawcami 29 445 wypadków drogowych, w których zginęły 2 842 osoby, a 41 481 odniosło obrażenia.

#### Wypadki drogowe wg pojazdu sprawcy

Pojazd sprawcy			Wypadki	Zabici	Ranni
Rower			2 299	243	2139
Motorower			815	36	909
Motocykl			953	156	1 027
Samochód osobowy			29 445	2 842	41 481
Autobus	komunikacji publicznej		323	13	481
	inny		127	10	332
Samochód ciężarowy	do przewozu ładunku	bez przyczepy	2 317	230	3 078
		z przyczepą	1 070	153	1 519
Ciągnik rolniczy			197	24	247
Pojazd wolnobieżny			18	1	25
Tramwaj, trolejbus			66	5	123

## V.2 Wypadki z winy pieszego

Kolejną grupą sprawców wypadków drogowych są piesi. W 2007 roku spowodowali oni 6 912 wypadków (13,9% ogółu wypadków), w wyniku których śmierć poniosło 1 105 osób (19,8 % ogółu zabitych), a obrażenia ciała odniosło 5 946 osób (9,4% ogółu rannych).

Najczęstszą przyczyną było:

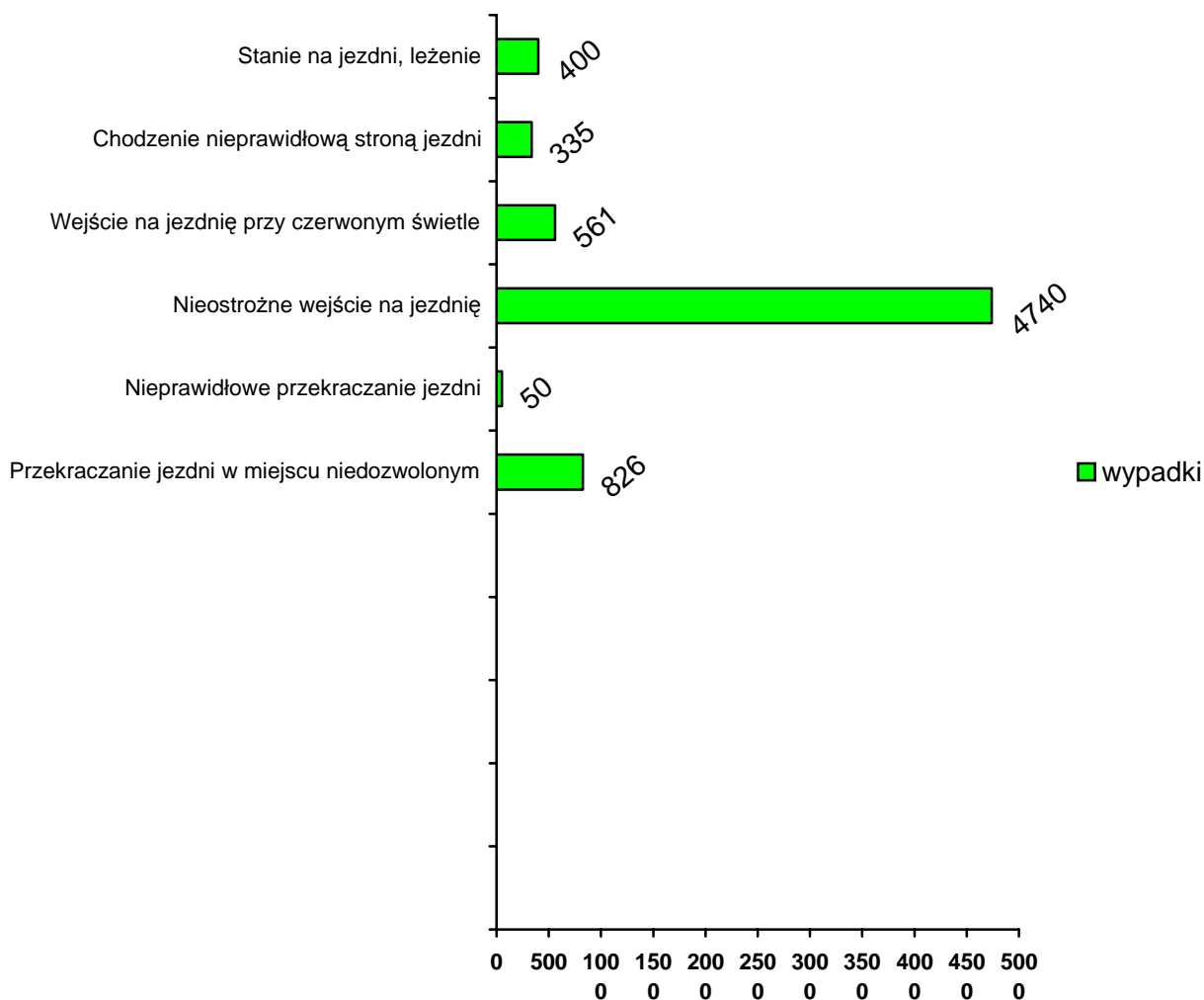
- nieostrożne wejście na jezdnię – 3 980 wypadków, (tj. 57,6% wszystkich zdarzeń spowodowanych przez pieszych),
- przekraczanie jezdni w miejscu niedozwolonym – 826 wypadków (12%),
- wejście na jezdnię zza pojazdu, przeszkody – 760 wypadków (11%).

W większości ofiarami śmiertelnymi w tego typu wypadkach byli sami piesi. W porównaniu z 2006 r. zanotowano większą liczbę osób zabitych w wypadkach spowodowanych przez pieszych o 98 osób.

### Główne przyczyny wypadków spowodowanych przez pieszych

Przyczyny wypadków		Wypadki		Zabici		Ranni	
		Ogółem	%	Ogółem	%	Ogółem	%
Stanie na jezdni, leżenie		400	5,8	196	17,7	217	3,6
Chodzenie nieprawidłową stroną jezdni		335	4,8	106	9,6	238	4,0
Wejście na jezdnie przy czerwonym świetle		561	8,1	53	4,8	520	8,7
Nieostrożne wejście na jezdnię	przed jadącym pojazdem	3 980	57,6	582	52,7	3 476	58,5
	zza pojazdu, przeszkody	760	11,0	50	4,5	723	12,2
Nieprawidłowe przekraczanie jezdni	zatrzymywanie, cofanie	50	0,7	4	0,4	47	0,8
Przekraczanie jezdni w miejscu niedozwolonym		826	12,0	114	10,3	725	12,2

## Przyczyny wypadków spowodowanych przez pieszych



Zarówno w przypadku pieszych jak i kierujących - sprawców wypadków drogowych, to głównie mężczyźni przyczyniali się do ich powstania. Statystycznie 67 % wypadków spowodowanych przez pieszych było zawinionych przez mężczyzn. Kobiety poruszające się pieszo spowodowały 32,6 % wypadków.

Spośród grup wiekowych pieszych – sprawców wypadków najczęściej, bo 2 022 wypadki, tj. 29,2% ogółu spowodowały osoby w wieku 40 – 59 lat. Zginęło w nich 436 osób, a 1 634 zostały ranne. W grupie najmłodszych 0 – 17 lat nastąpił spadek liczby wypadków liczby osób zabitych i osób rannych.



## Sprawcy wypadków – piesi w poszczególnych grupach wiekowych

Grupy wieku	Wypadki	Zabici	Ranni	Populacja*	Wskaźnik liczby wypadków na 10 000 populacji
0-6	297	8	295	2 527 800	1,17
7-14	1 059	20	1 059	3 494 900	3,03
15-17	332	13	327	1 638 200	2,03
18-24	674	76	614	4 436 000	1,52
25-39	1 062	172	909	8 383 100	1,27
40-59	2 022	436	1 634	10 942 500	1,85
60 i więcej	1 349	347	1 017	6 703 300	2,01

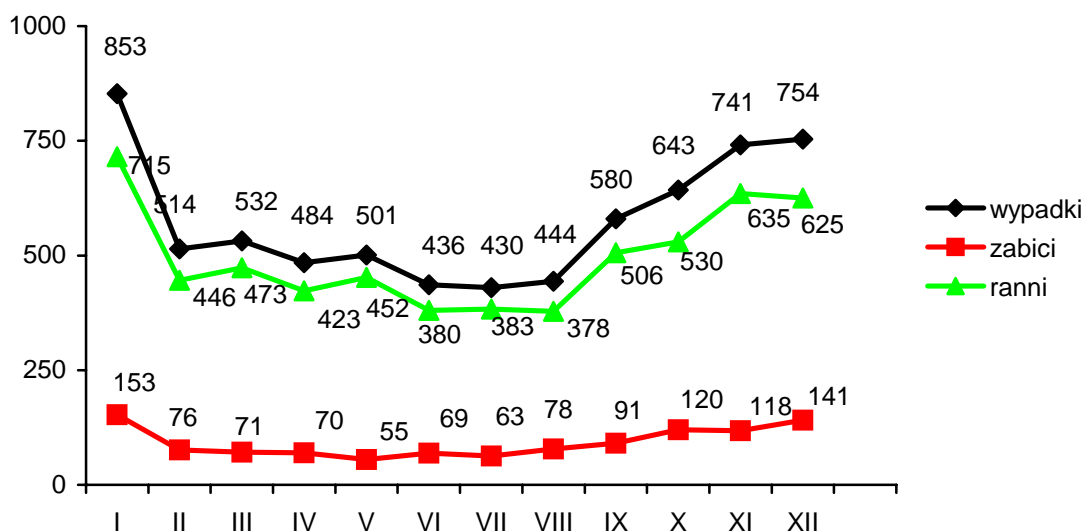
\* dane wg stanu na dzień 30.06.2007 r

Najwięcej wypadków piesi spowodowali w miesiącach: styczeń (853 wypadki, 153 zabitych i 715 rannych), grudzień (754 wypadki, 141 zabitych, 625 rannych) listopad (741 wypadków, 118 zabitych, 635 rannych). Jako jeden z czynników wpływających na taki rozkład wypadków uznać można złe warunki atmosferyczne panujące w tym okresie, a także szybko zapadający zmierzch, wówczas piesi stają się mniej widoczni, co w połączeniu z brakiem ostrożności (tak pieszych, jak i kierujących) skutkuje dużą liczbą wypadków. W miesiącach tych w godzinach 16 – 19 miało miejsce średnio 45% wypadków powodowanych przez pieszych. W pozostałych miesiącach godzinowy rozkład wypadków był równomierny, przy niewielkim wzroście w godzinach szczytu.

## Wypadki spowodowane przez pieszych w zestawieniu miesięcznym

Miesiące	Wypadki		Zabici		Ranni	
	Ogółem	%	Ogółem	%	Ogółem	%
<b>Ogółem</b>	<b>6 912</b>	<b>100,0</b>	<b>1 105</b>	<b>100,0</b>	<b>5 946</b>	<b>100,0</b>
Styczeń	853	12,3	153	13,8	715	12,0
Luty	514	7,4	76	6,9	446	7,5
Marzec	532	7,7	71	6,4	473	8,0
Kwiecień	484	7,0	70	6,3	423	7,1
Maj	501	7,2	55	5,0	452	7,6
Czerwiec	436	6,3	69	6,2	380	6,4
Lipiec	430	6,2	63	5,7	383	6,4
Sierpień	444	6,4	78	7,1	378	6,4
Wrzesień	580	8,4	91	8,2	506	8,5
Październik	643	9,3	120	10,9	530	8,9
Listopad	741	10,7	118	10,7	635	10,7
Grudzień	754	10,9	141	12,8	625	10,5

### Sprawcy wypadków - piesi wg miesięcy w 2007 r.



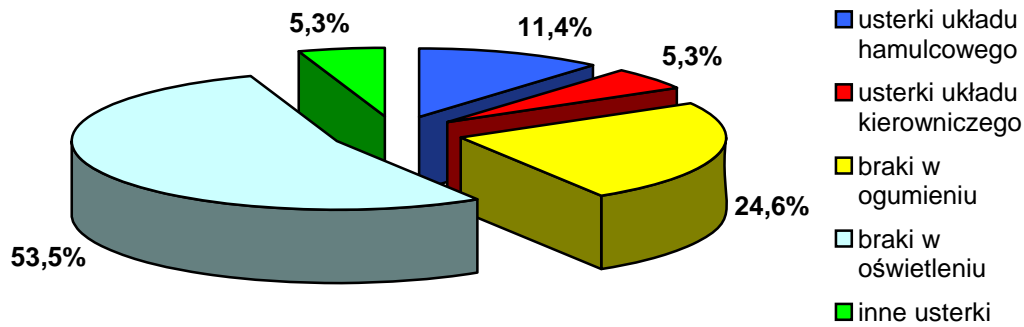
### V.3 Wypadki z winy pasażera

Najmniej liczną grupą sprawców wypadków są pasażerowie. W 2007 roku spowodowali oni 113 wypadków, w których 5 osób zginęło, a 120 zostało rannych.

### V.4 Wypadki z powodu niesprawności technicznej pojazdu

W 2007 roku stan techniczny pojazdu był przyczyną 114 wypadków drogowych, zginęło w nich 21 osób, a rany odniosło 140. Najwięcej stwierdzono braków w oświetleniu 53,5% oraz braków w ogumieniu 24,6%.

### Wypadki z powodu niesprawności technicznej w 2007 roku



### Wypadki z powodu niesprawności technicznej pojazdu

Braki techniczne	Wypadki	Zabici	Ranni
Ogółem	114	21	140
usterki układu hamulcowego	13	1	15
usterki układu kierowniczego	6	1	6
braki w oświetleniu	61	12	76
braki w ogumieniu	28	7	36
inne usterki	6	-	7

Właściwy stan techniczny pojazdów, a zwłaszcza układów konstrukcyjnych mających zdecydowany wpływ na bezpieczeństwo, jest szczególnie ważny w przypadku pojazdów przewożących większą liczbę osób. Dlatego też Policja prowadzi wzmożone działania kontrolne tych pojazdów, eliminując je z ruchu.

### V.5 Wypadki z innych przyczyn

Na powstawanie wypadków drogowych wpływ mają także inne, poza wymienionymi powyżej, przyczyny. W 2007 roku miało miejsce 3 229 takich zdarzeń, śmierć w nich poniosło 590 osób, a ranne zostały 3 844 osoby.

### Inne przyczyny wypadków drogowych

<b>Przyczyna</b>	<b>Wypadki</b>	<b>Zabici</b>	<b>Ranni</b>
<b>O g ó ł e m</b>	<b>3 229</b>	<b>590</b>	<b>3 844</b>
Pożar pojazdu	3	1	2
Niezawiniona niesprawność techniczna pojazdu	108	10	147
Niewłaściwy stan jezdni	56	2	55
Nieprawidłowa organizacja ruchu	2	-	7
Nieprawidłowo zabezpieczone roboty drogowe	8	2	6
Nieprawidłowo działająca sygnalizacja świetlna	2	-	4
Nieprawidłowo działająca zaporą, roгатka	1	-	1
Obiekty, zwierzęta na drodze	249	13	338
Nagle zasłabnięcie kierującego	100	13	133
Oślepienie przez inny pojazd, słońce	22	3	29
Przyczyny nieustalone	1 257	341	1 464
Inne przyczyny	1 421	205	1 658

## **VI. OFIARY WYPADKÓW DROGOWYCH**

### **VI.1 Ofiary wypadków drogowych**

W 2007 roku w wypadkach drogowych poszkodowanych zostało 68 807 osób, w tym 5 583 poniosły śmierć, a 63 224 zostały ranne.

W porównaniu do 2006 roku oznacza to więcej ofiar o 4 441 osób, w tym liczby ofiar śmiertelnych o 340 i rannych o 4 101.

Najczęściej uczestnicy ruchu drogowego ginęli w wypadkach drogowych, które wydarzyły się poza obszarem zabudowanym. Prawie w co piątym takim zdarzeniu ginął człowiek, podczas gdy na obszarze zabudowanym, w co czternastym. Podobnie było w roku 2006.

W ostatnich latach wypadki drogowe, które powstały na skutek jazdy z prędkością niedostosowaną do istniejących warunków na drodze, cechowały się dość wysoką częstotliwością zgonów. W roku 2007, podobnie jak rok wcześniej, średnio w co siódmym takim wypadku ginął człowiek.

Bardzo liczną grupę ofiar stanowią piesi, co wynika z dużego udziału potrażeń w ogólnej liczbie wypadków (31,4% ogółu zdarzeń), oraz z prawidłowości, iż na styku pojazd – pieszy ten ostatni jest narażony na znacznie większe, niż kierujący niebezpieczeństwo.

W roku 2007 w globalnej liczbie ofiar wypadków, największy odsetek stanowili kierujący samochodami osobowymi i ich pasażerowie (56,2%).

### Ofiary wypadku wg użytkowników dróg

Rodzaj użytkownika drogi		Ofiary	Zabici	Ranni
Piesi		16 749	1 951	14 798
Rowerzyści		5 028	498	4 530
Motorowerzyści		1 680	59	1 621
Kierowcy i pasażerowie:	motocykli	1 996	215	1 781
	sam. osobowych	38 662	2 582	36 080
	sam. ciężarowych	2 504	198	2 306
	autobusów	1 488	17	1 471
	ciągników	242	45	197
	tramwajów i trolejbusów	244	-	244
	poj. zaprzęgowych	25	2	23
	innych pojazdów	189	16	173

Wśród ofiar wypadków najliczniejszą grupę stanowili mężczyźni. W 2007 roku zginęło 4 250 (76,1% ogółu zabitych) mężczyzn, a 37 521 (59,3 % ogółu) zostało rannych. Liczba kobiet - ofiar wypadków wyniosła to 1 333 zabite (23,9%) i 25 703 ranne (40,7%).

Najliczniejszą grupę zabitych – 1 698 osób (30,4% ogółu) stanowiły osoby w wieku 40-59 lat, natomiast najwięcej osób rannych 16 487 (26,1% ogółu) znajdowało się w grupie wiekowej 25-39 lat. Taka sytuacja obserwowana jest przez okres ostatnich pięciu lat.

Grupy wiekowe	Zabici	Ranni	Na 1 milion populacji	
			Zabici	Ranni
0 – 6	59	1 480	23,34	585,49
7 – 14	97	4 274	27,75	1 222,92
15 – 17	180	3 527	109,88	2 152,97
18 – 24	954	13 873	215,06	3 127,37
25 – 39	1 283	16 487	153,05	1 966,69
40 – 59	1 698	15 013	155,17	1 371,99
60 i więcej	1 219	7 950	181,85	1 185,98

Najwyższy wskaźnik liczby ofiar odnotowany został w przedziale wiekowym 18 – 24 lata.

## VI.2 Dzieci w wieku 0-14 lat – ofiary wypadków drogowych

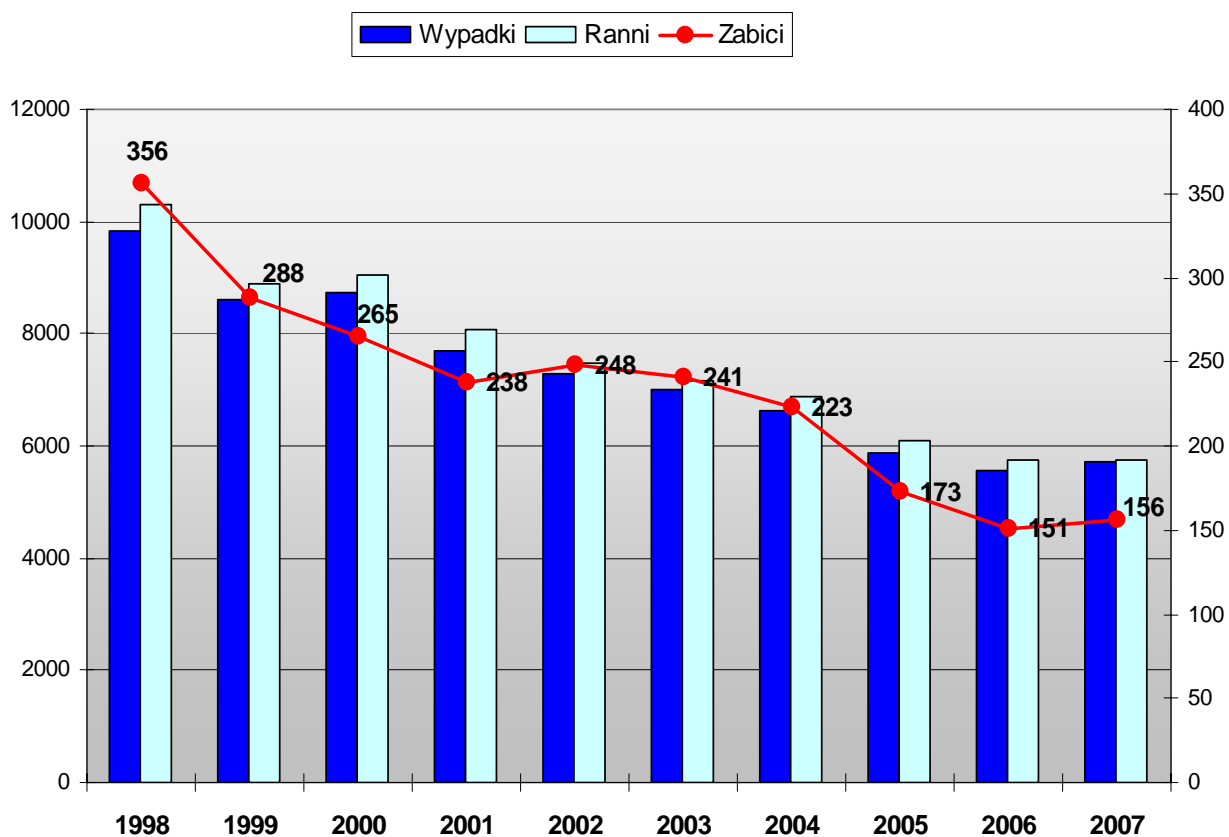
W 2007 roku w Polsce miało miejsce 5 708 wypadków drogowych z udziałem dzieci w wieku 0-14 lat. W zdarzeniach tych 156 dzieci poniosło śmierć, a 5 754 doznało obrażeń. W stosunku do roku 2006 liczba wypadków wzrosła o 153 (+2,7%), zabitych o 5 (+3,3%). Minimalnie mniej było dzieci, które odniosły obrażenia – o 3 (+0,06%).

### Wypadki drogowe i ich ofiary wśród dzieci w wieku 0-14 lat, w latach 1998-2007 oraz populacja dzieci w poszczególnych latach

Rok	Wypadki		Zabici		Ranni		Liczba dzieci w wieku 0-14 lat w tys.	% populacji w stosunku do ogólnej liczby ludności
	Ogółem	1998=100%	Ogółem	1998=100%	Ogółem	1998=100%		
1998	9 831	100,0	356	100,0	10 307	100,0	7861,1	20,3
1999	8 594	87,4	288	80,9	8 879	86,1	7557,6	19,6
2000	8 743	88,9	265	74,4	9 036	87,7	7294,4	19,1
2001	7 681	78,1	238	66,9	8 063	78,2	7039,3	18,4
2002	7 288	74,1	248	69,7	7 485	72,6	6804,3	17,8
2003	6 990	71,1	241	67,7	7 165	69,5	6580,2	17,2
2004	6 630	67,4	223	62,6	6 883	66,8	6479,6	17,0
2005	5 876	59,8	173	48,6	6 091	59,1	6285,6	16,6
2006	5 555	56,5	151	42,4	5 757	55,9	6104,6	16,0
2007	5 708	58,1	156	43,8	5 754	55,8	6022,7	15,8

Z przedstawionych danych wynika, że tendencja spadkowa liczby wypadków i ich ofiar z udziałem najmłodszych, która trwała nieprzerwanie od 1998 roku, uległa zahamowaniu.

## Wypadki drogowe i ich skutki z udziałem dzieci w wieku 0-14 lat w latach 1998-2007 roku



Najwięcej dzieci bierze udział w wypadkach i zostaje poszkodowanych w miesiącach letnich. Dane te sugerują potrzebę utrwalania dzieciom przed wakacjami wiedzy na temat bezpiecznego poruszania się po drogach.

Mimo iż widoczność na drogach jest w lecie znacznie lepsza, a zmrok zapada o kilka godzin później niż w okresie jesienno-zimowych, w wypadkach komunikacyjnych ginie w tym okresie nawet kilka razy więcej dzieci. Są to miesiące, w których najmłodszy chętnie wychodzą z domu, aby spędzić czas na powietrzu, korzystają z drogi nie tylko pokonując ją z domu do szkoły i z powrotem, lecz udają się do miejsc zabaw, jeżdżą na rowerach. Uczestniczą również w wypadkach jako pasażerowie samochodów osobowych. Prawidłowość ta wystąpiła także w 2007 roku.



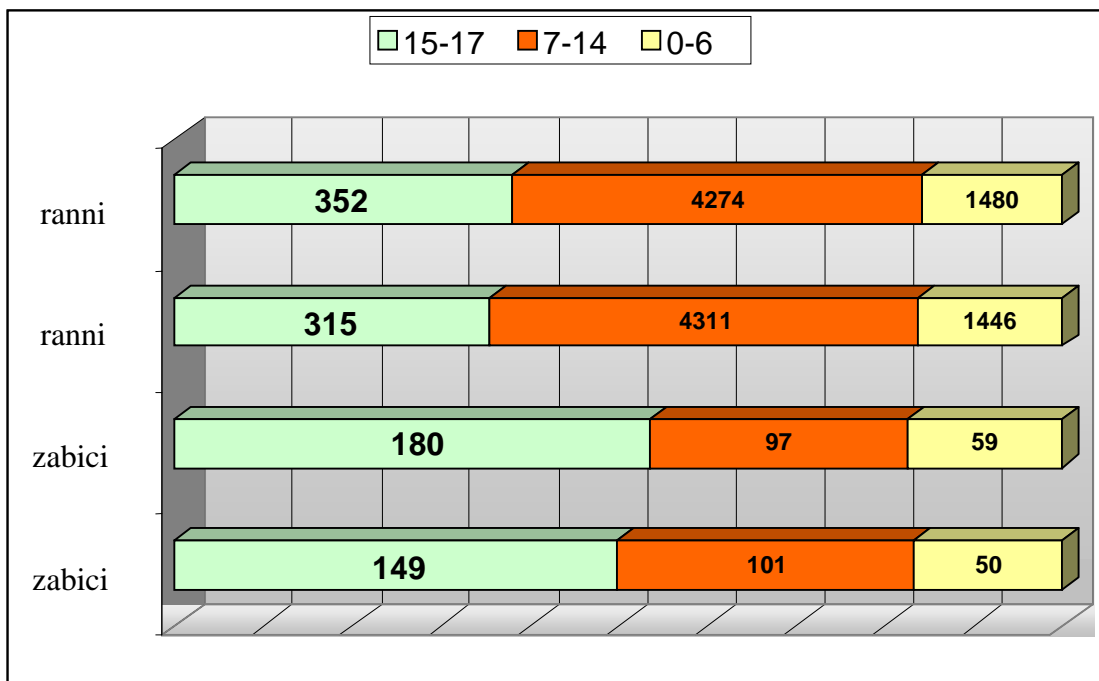
### Wypadki z udziałem dzieci w wieku 0-14 lat w poszczególnych miesiącach 2007 r.

Miesiące	Wiek ofiary	Liczba ofiar	Zabici	Ranni
Styczeń	0 – 6	76	3	73
	7 - 14	257	7	250
Luty	0 – 6	71	3	68
	7 - 14	205	3	202
Marzec	0 – 6	84	5	79
	7 - 14	341	4	337
Kwiecień	0 – 6	145	6	139
	7 - 14	420	8	412
Maj	0 – 6	179	8	171
	7 - 14	472	10	462
Czerwiec	0 – 6	193	8	185
	7 - 14	484	10	474
Lipiec	0 – 6	198	6	192
	7 - 14	431	22	409
Sierpień	0 – 6	190	8	182
	7 - 14	459	10	449
Wrzesień	0 – 6	137	3	134
	7 - 14	360	5	355
Październik	0 – 6	104	1	103
	7 - 14	354	5	349
Listopad	0 – 6	88	3	85
	7 - 14	299	7	292
Grudzień	0 – 6	75	5	69
	7 - 14	287	6	283

W 2007 roku najwięcej ofiar wypadków odnotowano wśród dzieci w przedziale wieku 7-14 lat. W tej grupie rannych zostało 4 274 dzieci, a 97 poniosło śmierć. W grupie wiekowej 0-6 lat rannych zostało 1 480 dzieci, a zabitych 59.

### Ofiary wypadków drogowych w wieku 0-17 lat w latach 2004-2007

Grupy wieku	Zabici	Ranni	Zabici	Ranni	Zabici	Ranni	Zabici	Ranni
	2004		2005		2006		2007	
0-6 lat	78	1 656	59	1 526	50	1 446	59	1 480
7-14 lat	145	5 227	114	4 565	101	4 311	97	4 274
15-17 lat	179	3 589	165	3 388	149	3 156	180	3 527
Ogółem	402	10 472	338	9 479	300	8 913	336	9 281

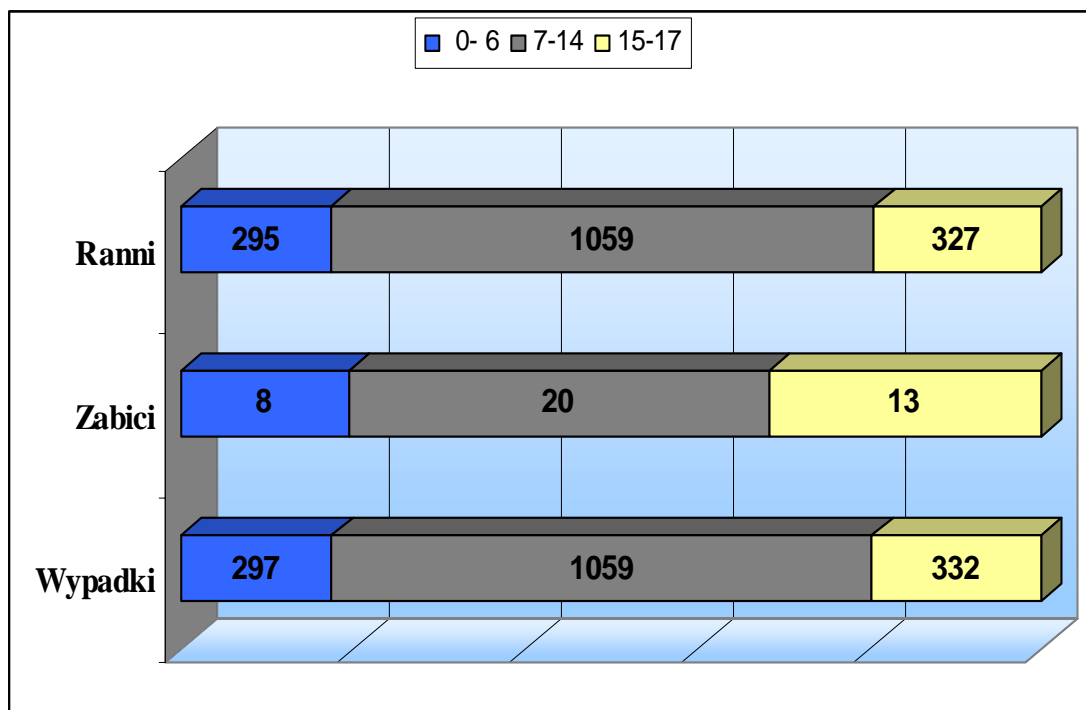


Grupą bardzo zagrożoną wypadkami drogowymi jest też nieletnia młodzież w wieku 15-17 lat. Na ogół są to osoby, które aktywnie uczestniczą w ruchu drogowym. Częściej niż młodsze dzieci poruszają się samodzielnie po drogach, zarówno jako piesi jak i kierujący rowerami oraz motorowerami. W tej grupie wiekowej także odnotowano w 2007 roku wzrost liczby ofiar. Wysokie zagrożenie wypadkami wskazuje, że młodzież uczęszczająca do szkół gimnazjalnych i ponad gimnazjalnych powinna być bardziej intensywnie objęta działaniami edukacyjnymi związanymi z bezpieczeństwem w ruchu drogowym.

Wśród najmłodszych dzieci, w wieku 0-6 lat, ofiary wypadków to przede wszystkim pasażerowie samochodów osobowych, potem dopiero piesi i mali rowerzyści. Najwięcej dzieci-pasażerów zostało poszkodowanych w miesiącach wakacyjnych, podróżowali oni samochodami osobowymi za kierownicą, których siedziały w większości osoby w wieku 27-40 lat.

Wśród ofiar w wieku szkolnym dominują piesi i pasażerowie samochodów osobowych, ale znaczną grupę poszkodowanych stanowią też rowerzyści.

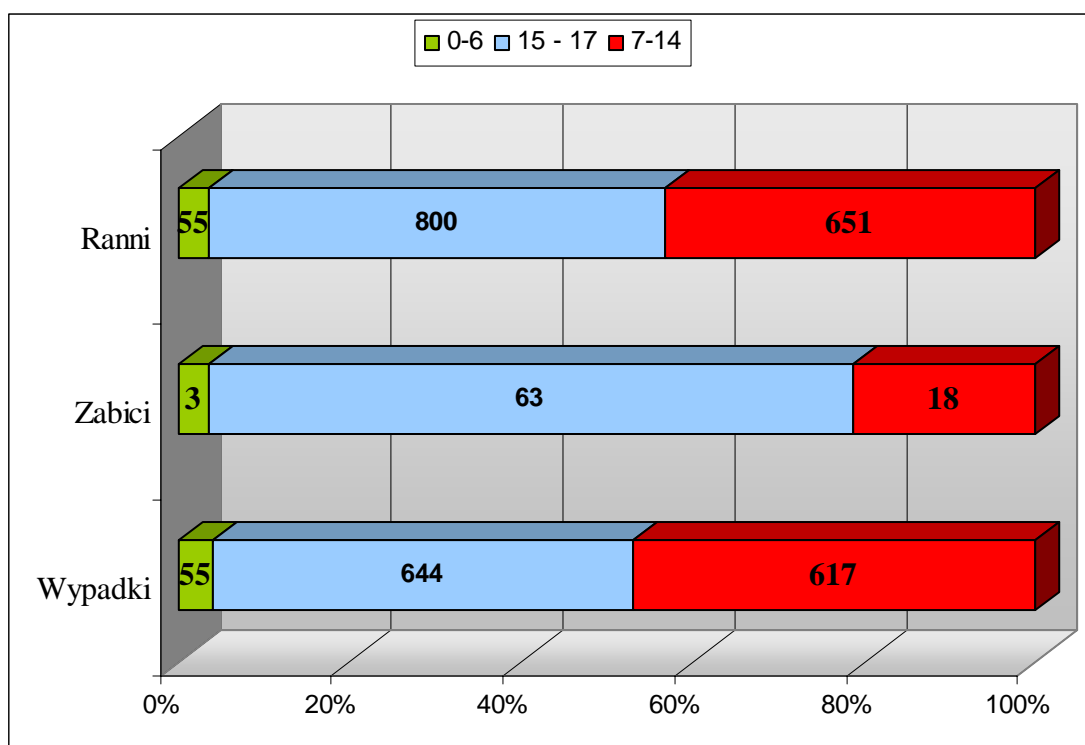
## Piesi – sprawcy wypadków drogowych w 2007 roku



W 2007 roku z winy dzieci w wieku 0-14 lat, będących pieszymi wydarzyło się 1 356 wypadków drogowych (w 2006 było ich 1 522), śmierć poniosło w nich 28 dzieci (tyle samo co w 2006 roku) a 1 354 zostało rannych (w 2006 –1 503). Niektóre z dzieci w wyniku tych potrażeń doznały bardzo ciężkich obrażeń, nierzadko powodujących trwałe kalectwo.

Najczęstszą przyczyną wypadków z udziałem dzieci jako pieszych jest: nagle wtargnięcie na jezdnię, wychodzenie spoza pojazdu, przebieganie przez jezdnię w niedozwolonym miejscu.

### Kierujący - sprawcy wypadków drogowych w 2007 roku

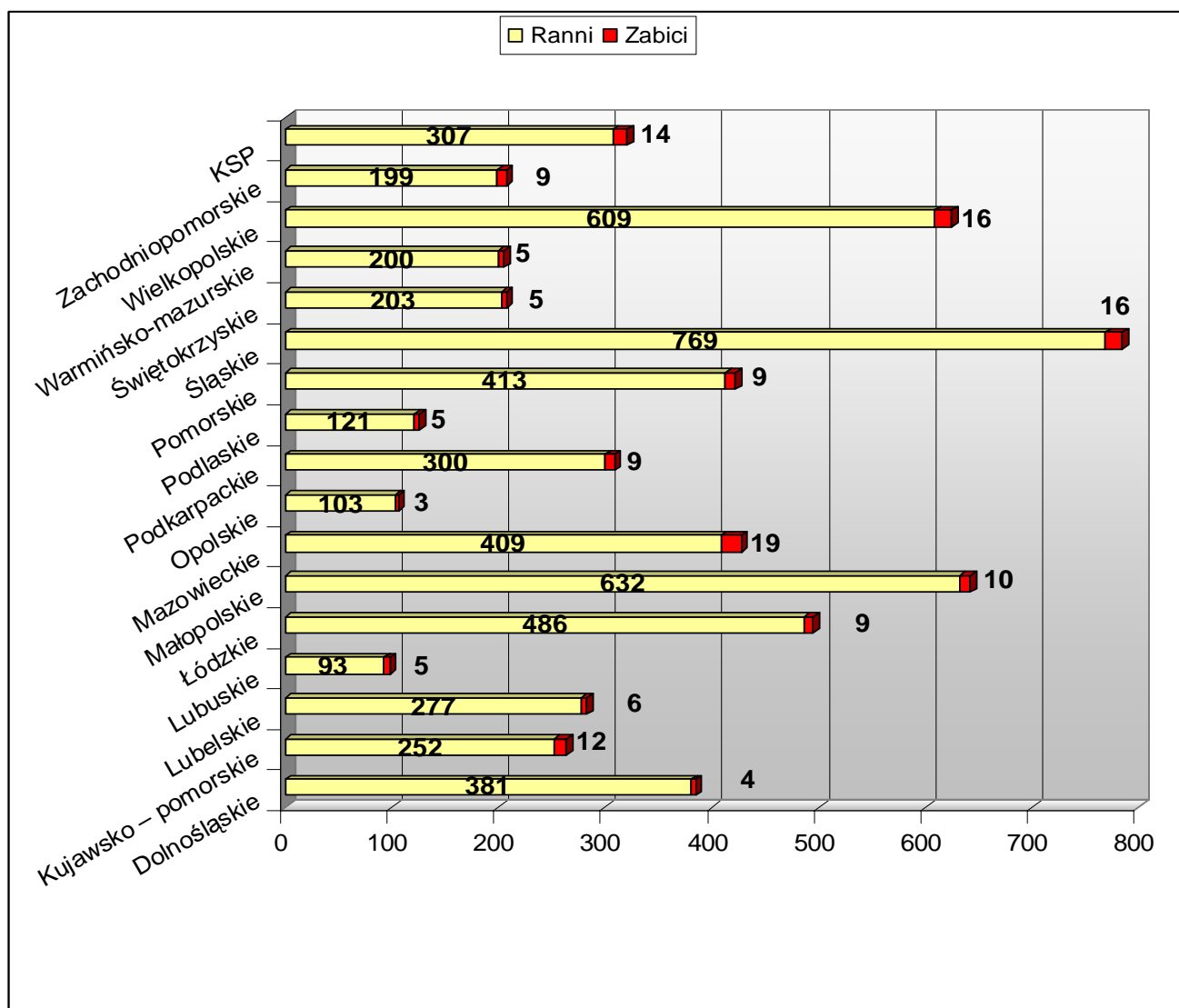


W grupie kierujących, w 2007 roku dzieci w wieku 0-14 lat spowodowały 672 wypadki, zginęło w nich 21 dzieci, a 706 odniosło obrażenia.

Są to przede wszystkim rowerzyści, rzadziej motorowerzyści. Prawie połowa rowerzystów-dzieci biorących udział w wypadkach drogowych nie przestrzegła zasady pierwszeństwa przejazdu. Wynika z tego, że w dużej mierze zasad tych nie znają bądź nie potrafią ich stosować.

Dlatego też dużego znaczenia nabiera kwestia separacji tego typu pojazdów poprzez rozbudowę ścieżek rowerowych, zwłaszcza w miastach, oraz przestrzegania obowiązku wyposażania rowerów w elementy oświetlenia i odblaskowe.

## Ofiary wypadków drogowych – dzieci w wieku 0 – 14 lat w poszczególnych województwach



## VII. BEZPIECZEŃSTWO OSÓB PIESZYCH I INNYCH NIECHRONIONYCH UCZESTNIKÓW RUCHU

Około 40% wszystkich ofiar wypadków drogowych w Polsce stanowią „niechronieni” uczestnicy ruchu drogowego. Na tę grupę należy zwrócić szczególną uwagę, ponieważ w przeciwieństwie do poruszających się samochodami, osoby te nie są osłonięte karoserią samochodu, nie mogą liczyć na działanie poduszek powietrznych ani pasów bezpieczeństwa.

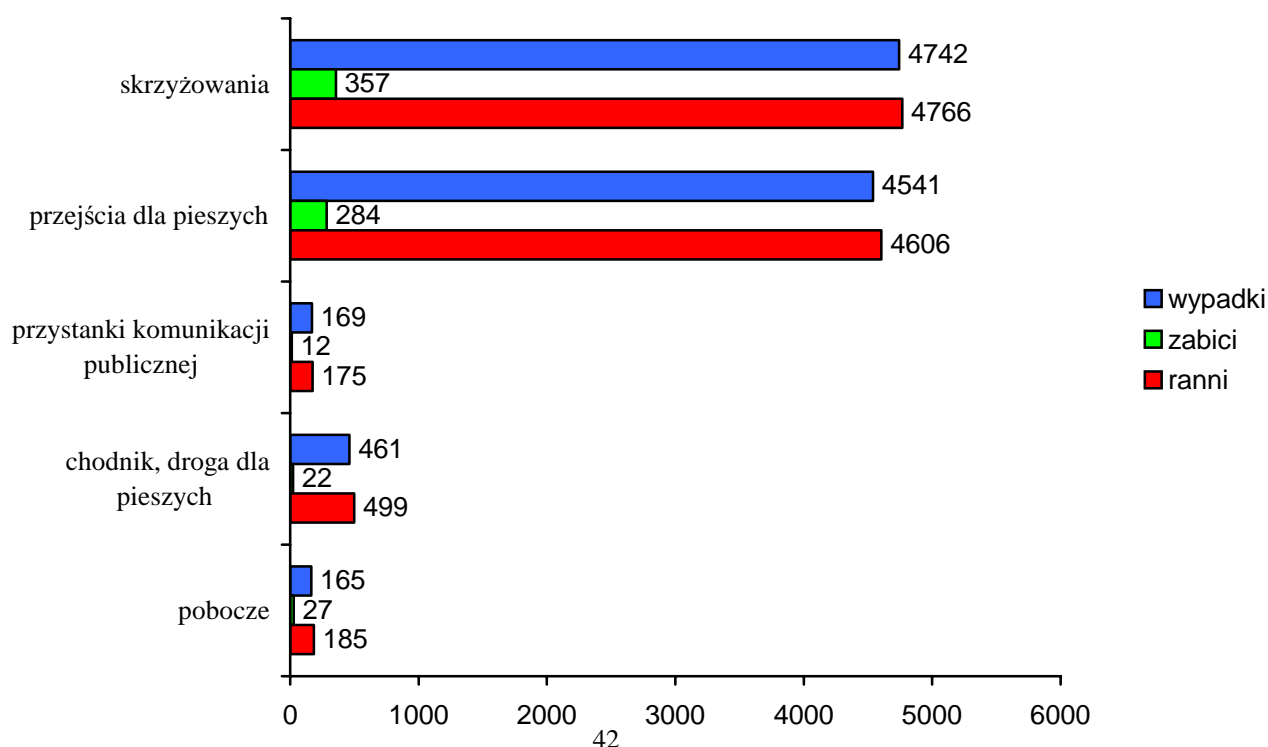
### VII.1 Bezpieczeństwo osób pieszych

W 2007 roku odnotowano 15 934 wypadki z udziałem osób pieszych (32,1% ogółu), w których zginęło 1 966 osób (35,2% ogółu), a 15 180 odniosło obrażenia ciała (24% ogółu).

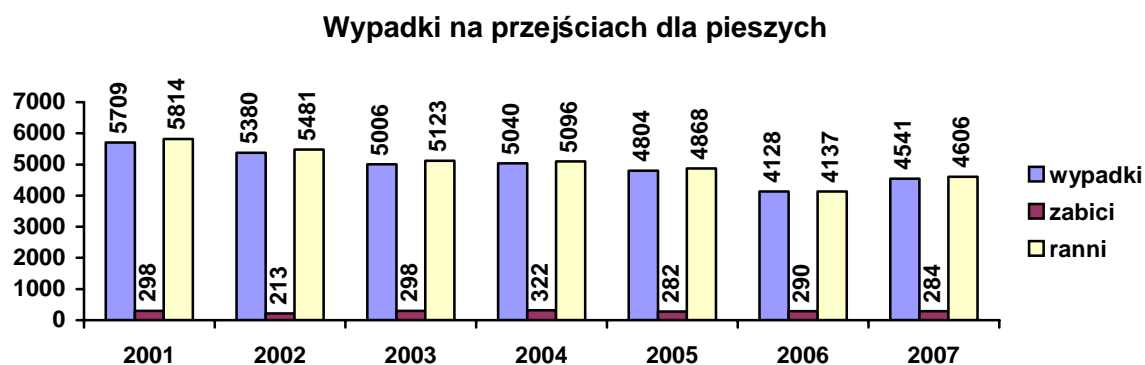
Piesi są najbardziej zagrożoną kategorią uczestników ruchu. Prawdą jest jednak i to, że sami piesi swoim zachowaniem często powodują duże zagrożenie. W omawianym roku spowodowali oni 13,9% zdarzeń z ofiarami w ludziach.

W miejscach udostępnionych dla ruchu pieszego zanotowano 10 078 potrażeń osób pieszych, stanowi to 63,2% wszystkich wypadków z pieszymi. Śmierć poniosły 702 osoby (35,7% ogółu zabitych pieszych), rannych zostało 10 231 osób (67,4% ogółu rannych pieszych).

Wypadki w miejscach udostępnionych dla ruchu pieszego w 2007 roku



Badając wypadki w miejscach udostępnionych dla ruchu pieszych zauważyć należy, że bardzo dużo zdarzeń drogowych występuje na przejściach dla pieszych. Liczba potrąceń w tych miejscach systematycznie rosła z 28,9% w 2000 roku do 30,4% w roku 2005. W roku 2006 r. zmniejszyła się do 27,4%, a w 2007 wyniosła 28,5%.



Mimo tego, że liczba wypadków na przejściach dla pieszych malała od 2002 roku, to jednak potrącenia w tych miejscach powinny budzić niepokój, gdyż przejście dla pieszych w swej istocie gwarantować powinno tym uczestnikom ruchu bezpieczne przekroczenie jezdni.

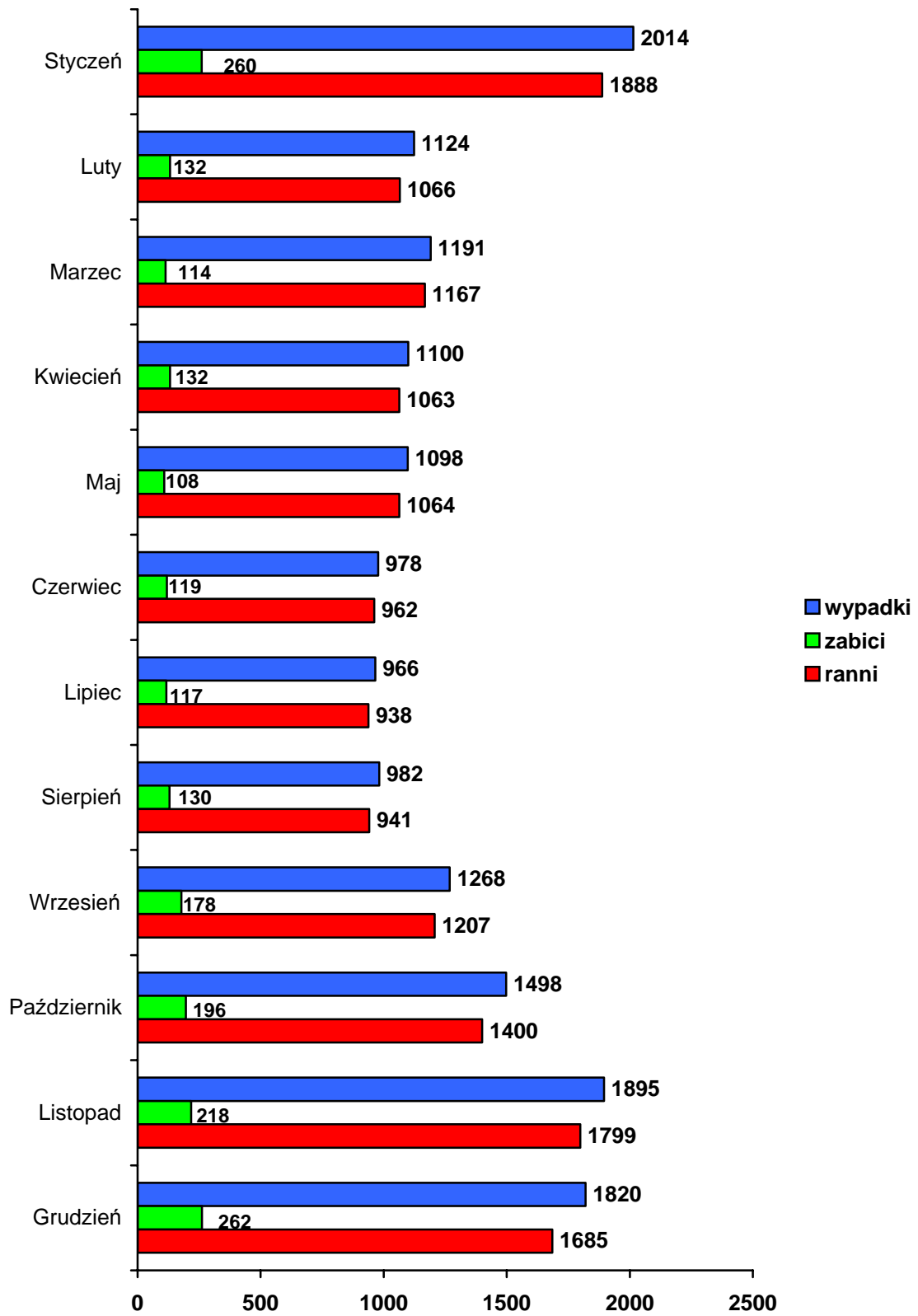
Podobnie jak w latach poprzednich najczęściej potrąceń i najtragiczniejsze ich skutki zanotowano w miesiącach jesienno-zimowych (listopad – styczeń). Na taki stan rzeczy wpływ mają nasze warunki klimatyczne, a zwłaszcza wczesnie zapadający zmrok, gorsza widoczność i śliskość jezdni (wydłużona droga hamowania).

**Wypadki z udziałem pieszych w układzie miesięcznym**

<b>Miesiące</b>	<b>Wypadki</b>		<b>Zabici</b>		<b>Ranni</b>	
	<b>Ogółem</b>	<b>%</b>	<b>Ogółem</b>	<b>%</b>	<b>Ogółem</b>	<b>%</b>
Styczeń	2 014	12,6	260	13,2	1 888	12,4
Luty	1 124	7,1	132	6,7	1 066	7,0
Marzec	1 191	7,5	114	5,8	1 167	7,7
Kwiecień	1 100	6,9	132	6,7	1 063	7,0
Maj	1 098	6,9	108	5,5	1 064	7,0
Czerwiec	978	6,1	119	6,1	962	6,3
Lipiec	966	6,1	117	6,0	938	6,2
Sierpień	982	6,2	130	6,6	941	6,2
Wrzesień	1 268	8,0	178	9,1	1 207	8,0
Październik	1 498	9,4	196	10,0	1 400	9,2
Listopad	1 895	11,9	218	11,1	1 799	11,9
Grudzień	1 820	11,4	262	13,3	1 685	11,1



### Wypadki z udziałem pieszych wg miesięcy



## VII.2 Bezpieczeństwo rowerzystów

W 2007 roku rowerzyści uczestniczyli w 5 258 wypadkach drogowych, w których zginęło 516 osób, a rany odniosło 4 968 osób. Wśród ofiar największą grupę stanowili sami rowerzyści – 498 zabitych oraz 4 530 rannych.

W omawianym okresie rowerzyści przyczynili się do powstania 2 299 wypadków, w których zginęły 243 osoby, a 2 139 osób doznało obrażeń ciała. Najczęstszymi przyczynami wypadków spowodowanych przez rowerzystów było:

- nie ustąpienie pierwszeństwa przejazdu 1 056 wypadków,
- nieprawidłowo wykonywany manewr skrętu 424 wypadki,
- nieprawidłowe przejeżdżanie przejść dla pieszych 123 wypadki.

### Główne przyczyny wypadków spowodowanych przez rowerzystów

Przyczyny	Wypadki		Zabici		Ranni	
	Ogółem	%	Ogółem	%	Ogółem	%
Nieprzestrzeżenie pierwszeństwa przejazdu	1 056	45,9	133	54,7	958	44,8
Nieprawidłowe skręcanie	424	18,4	57	23,5	377	17,6
Jazda po niewłaściwej stronie drogi	116	5,0	11	4,5	114	5,3
Niedostosowanie prędkości do warunków ruchu	97	4,2	-	-	101	4,7
Nieprawidłowe przejeżdżanie przejść dla pieszych	123	5,4	3	1,2	125	5,8
Nieprawidłowe omijanie	55	2,4	2	0,8	55	2,6
Nie ustąpienie pierwszeństwa pieszemu	63	2,7	-	-	64	3,0
Jazda bez wymaganego oświetlenia	56	2,4	11	4,5	53	2,5
Nieprawidłowa zmiana pasa ruchu	93	4,0	12	4,9	83	3,9

Kierujący rowerem najczęściej powodowali wypadki w miesiącach maj - wrzesień, co wynika z warunków klimatycznych umożliwiających poruszanie się po drogach. Największą liczbę wypadków – 321 zanotowano w czerwcu, w wypadkach tych było też najwięcej rannych – 313 osób, a najwięcej osób, bo 35, zginęło w październiku.

### Wypadki drogowe i ich skutki spowodowane przez rowerzystów - wg miesięcy

Miesiące	Wypadki		Zabici		Ranni	
	Ogółem	%	Ogółem	%	Ogółem	%
Styczeń	89	3,9	16	6,6	75	3,5
Luty	57	2,5	5	2,1	54	2,5
Marzec	131	5,7	14	5,8	125	5,8
Kwiecień	195	8,5	13	5,3	189	8,8
Maj	287	12,5	24	9,9	273	12,8
Czerwiec	321	14,0	22	9,1	313	14,6
Lipiec	307	13,4	29	11,9	286	13,4
Sierpień	301	13,1	26	10,7	289	13,5
Wrzesień	224	9,7	27	11,1	206	9,6
Październik	189	8,2	35	14,4	162	7,6
Listopad	102	4,4	12	4,9	90	4,2
Grudzień	96	4,2	20	8,2	77	3,6

Dokonując podziału wypadków drogowych na poszczególne dni tygodnia, najczęściej zdarzeń rowerzyści spowodowali w piątki (16,6 % ogółu), soboty (15,6 % ogółu) oraz we czwartki (15,3 % ogółu).

### Wypadki drogowe i ich skutki spowodowane przez rowerzystów według dni tygodnia

Dni tygodnia	Wypadki		Zabici		Ranni	
	Ogółem	%	Ogółem	%	Ogółem	%
Poniedziałek	350	15,2	41	16,9	323	15,1
Wtorek	318	13,8	44	18,1	283	13,2
Środa	310	13,5	25	10,3	294	13,7
Czwartek	351	15,3	36	14,8	324	15,1
Piątek	382	16,6	41	16,9	359	16,8
Sobota	358	15,6	32	13,2	338	15,8
Niedziela	230	10,0	24	9,9	218	10,2

### VII. 3 Bezpieczeństwo motocyklistów

W 2007 roku motocykliści przyczynili się do powstania 953 wypadków, w których zginęło 156 osób, a 1 027 doznało obrażeń ciała.

Najczęstszymi przyczynami wypadków spowodowanych przez motocyklistów było:

- niedostosowanie prędkości do warunków ruchu - 552 wypadki,
- nieprawidłowe wyprzedzanie – 126 wypadków,
- nieudzielenie pierwszeństwa przejazdu – 67 wypadków.

#### Główne przyczyny wypadków spowodowanych przez motocyklistów

Przyczyny	Wypadki		Zabici		Ranni	
	Ogółem	%	Ogółem	%	Ogółem	%
Niedostosowanie prędkości	552	57,9	110	70,5	568	55,3
Nieprawidłowe wyprzedzanie	126	13,2	23	14,7	134	13,0
Nie udzielenie pierwszeństwa przejazdu	67	7,0	5	3,2	77	7,5
Nie zachowanie bezpiecznej odległości między pojazdami	50	5,2	2	1,3	56	5,5
Nieprawidłowe przejeżdżanie przejść dla pieszych i nie ustąpienie pierwszeństwa pieszemu	41	4,3	6	3,8	60	5,8
Jazda po niewłaściwej stronie drogi	27	2,8	3	1,9	31	3,0

Kierujący motocyklami, podobnie jak rowerzyści, najczęściej powodowali wypadki w miesiącach maj - wrzesień, co wynika z warunków klimatycznych umożliwiających poruszanie się po drogach tej grupie użytkowników. Największą liczbę wypadków – 160 zanotowano w sierpniu, w wypadkach tych 183 osoby zostały ranne. Natomiast najwięcej osób – 26, zginęło w czerwcu.

#### Wypadki drogowe i ich skutki spowodowane przez motocyklistów - wg miesięcy

Miesiące	Wypadki		Zabici		Ranni	
	Ogółem	%	Ogółem	%	Ogółem	%
Styczeń	11	1,2	1	0,6	12	1,2
Luty	11	1,2	1	0,6	11	1,1
Marzec	49	5,1	9	5,8	50	4,9
Kwiecień	103	10,8	13	8,3	110	10,7
Maj	116	12,2	17	10,9	131	12,8

Czerwiec	139	14,6	26	16,7	151	14,7
Lipiec	155	16,3	24	15,4	168	16,4
Sierpień	160	16,8	23	14,7	183	17,8
Wrzesień	120	12,6	21	13,5	122	11,9
Październik	60	6,3	14	9,0	60	5,8
Listopad	13	1,4	6	3,8	11	1,1
Grudzień	16	1,7	1	0,6	18	1,8

Dokonując podziału wypadków drogowych na poszczególne dni tygodnia, najczęściej zdarzeń z winy motocyklistów odnotowano w dni weekendowe: w niedziele (23,7 % ogółu), w soboty (20,5 % ogółu) oraz w piątki (11,8 % ogółu).

#### Wypadki drogowe i ich skutki spowodowane przez motocyklistów według dni tygodnia

Dni tygodnia	Wypadki		Zabici		Ranni	
	Ogółem	%	Ogółem	%	Ogółem	%
Poniedziałek	107	11,2	18	11,5	112	10,9
Wtorek	98	10,3	16	10,3	104	10,1
Środa	110	11,5	22	14,1	126	12,3
Czwartek	105	11,0	13	8,3	116	11,3
Piątek	112	11,8	25	16,0	124	12,1
Sobota	195	20,5	30	19,2	196	19,1
Niedziela	226	23,7	32	20,5	249	24,2

#### VII.4 Bezpieczeństwo motorowerystów

W 2007 roku motoroweryści przyczynili się do powstania 815 wypadków, w których zginęło 36 osób, a 909 doznało obrażeń ciała.

Najczęstszymi przyczynami wypadków spowodowanych przez motorowerystów było:

- nie udzielenie pierwszeństwa przejazdu – 236 wypadków,
- niedostosowanie prędkości do warunków ruchu – 218 wypadków,
- nieprawidłowe skręcanie – 78 wypadków.

#### Główne przyczyny wypadków spowodowanych przez motorowerystów

Przyczyny	Wypadki		Zabici		Ranni	
	Ogółem	%	Ogółem	%	Ogółem	%
Nie udzielenie pierwszeństwa przejazdu	236	29,0	19	52,8	253	27,8
Niedostosowanie prędkości	218	26,7	4	11,1	249	27,4
Nieprawidłowe skręcanie	78	9,6	3	8,3	90	9,9
Nie zachowanie bezpiecznej odległości między pojazdami	55	6,7	1	2,8	58	6,4
Nieprawidłowe wyprzedzanie	44	5,4	3	8,3	52	5,7
Jazda po niewłaściwej stronie drogi	34	4,2	1	2,8	40	4,4
Nieprawidłowe przejeżdżanie przejść dla pieszych i nie ustąpienie pierwszeństwa pieszemu	33	4,0	-	-	40	4,4
Nieprawidłowe omijanie	32	3,9	-	-	34	3,7

Kierujący motorowalami, podobnie jak pozostali niechronieni uczestnicy ruchu, najczęściej powodowali wypadki w miesiącach maj - wrzesień, co wynika z warunków klimatycznych umożliwiających poruszanie się po drogach tej grupie użytkowników. Największą liczbę wypadków – 145 zanotowano w sierpniu, w wypadkach tych 10 osób zginęło, a 162 osoby zostały ranne.

#### Wypadki drogowe i ich skutki spowodowane przez motorowerystów - wg miesięcy

Miesiące	Wypadki		Zabici		Ranni	
	Ogółem	%	Ogółem	%	Ogółem	%
Styczeń	13	1,6	-	-	14	1,5
Luty	15	1,8	-	-	16	1,8
Marzec	31	3,8	2	5,6	34	3,7
Kwiecień	87	10,7	1	2,8	100	11,0

Maj	98	12,0	3	8,3	107	11,8
Czerwiec	122	15,0	5	13,9	141	15,5
Lipiec	101	12,4	3	8,3	120	13,2
Sierpień	145	17,8	10	27,8	162	17,8
Wrzesień	104	12,8	5	13,9	113	12,4
Październik	58	7,1	3	8,3	61	6,7
Listopad	26	3,2	3	8,3	25	2,8
Grudzień	15	1,8	1	2,8	16	1,8

Dokonując podziału wypadków drogowych na poszczególne dni tygodnia, najczęściej zdarzeń z winy motocyklistów odnotowano w dni weekendowe: w piątki i soboty (15,8 % ogółu) oraz w poniedziałki (15 % ogółu).

#### Wypadki drogowe i ich skutki spowodowane przez motorowerystów według dni tygodnia

Dni tygodnia	Wypadki		Zabici		Ranni	
	Ogółem	%	Ogółem	%	Ogółem	%
Poniedziałek	122	15,0	1	2,8	139	15,3
Wtorek	93	11,4	4	11,1	104	11,4
Środa	112	13,7	9	25,0	122	13,4
Czwartek	115	14,1	2	5,6	126	13,9
Piątek	129	15,8	6	16,7	140	15,4
Sobota	129	15,8	4	11,1	145	16,0
Niedziela	115	14,1	10	27,8	133	14,6

## VIII. NIETRZEŻWI UCZESTNICZY RUCHU DROGOWEGO

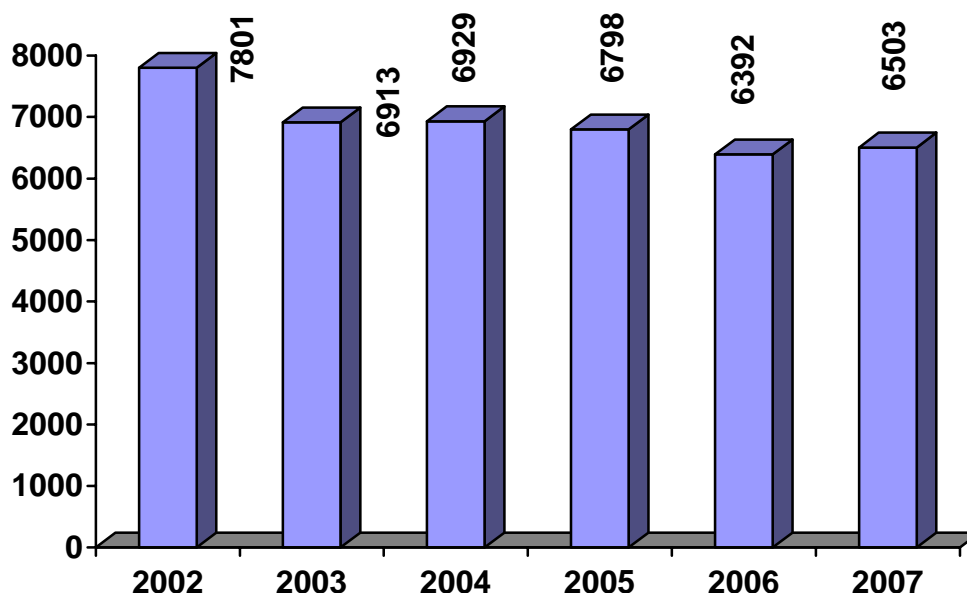
W 2007 roku nietrzeźwi uczestniczyli w 6 503 wypadkach drogowych (13,1% ogółu wypadków), śmierć w nich poniosły 774 osoby (13,9% ogółu zabitych), a 8 193 odniosły obrażenia (12,9% ogółu rannych).

### Wypadki drogowe i ich skutki z udziałem nietrzeźwych uczestników ruchu w układzie województw

Województwa	Wypadki		Zabici		Ranni	
	Ogółem	%	Ogółem	%	Ogółem	%
Dolnośląskie	436	6,7	26	3,4	597	7,3
Kujawsko – pomorskie	243	3,7	51	6,6	305	3,7
Lubelskie	476	7,3	51	6,6	616	7,5
Lubuskie	131	2,0	20	2,6	168	2,1
Łódzkie	652	10,0	66	8,5	803	9,8
Małopolskie	622	9,6	52	6,7	764	9,3
Mazowieckie	390	6,0	63	8,1	500	6,1
Opolskie	142	2,2	25	3,2	170	2,1
Podkarpackie	316	4,9	40	5,2	413	5,0
Podlaskie	203	3,1	42	5,4	245	3,0
Pomorskie	379	5,8	41	5,3	505	6,2
Śląskie	801	12,3	47	6,1	977	11,9
Świętokrzyskie	353	5,4	49	6,3	416	5,1
Warmińsko-mazurskie	358	5,5	58	7,5	470	5,7
Wielkopolskie	524	8,1	80	10,3	648	7,9
Zachodniopomorskie	266	4,1	38	4,9	328	4,0
Komenda Stołeczna Policji	211	3,2	25	3,2	268	3,3
<b>POLSKA</b>	<b>6 503</b>	<b>100,0</b>	<b>774</b>	<b>100,0</b>	<b>8 193</b>	<b>100,0</b>



### Wypadki z udziałem nietrzeźwych w latach 2002 - 2007

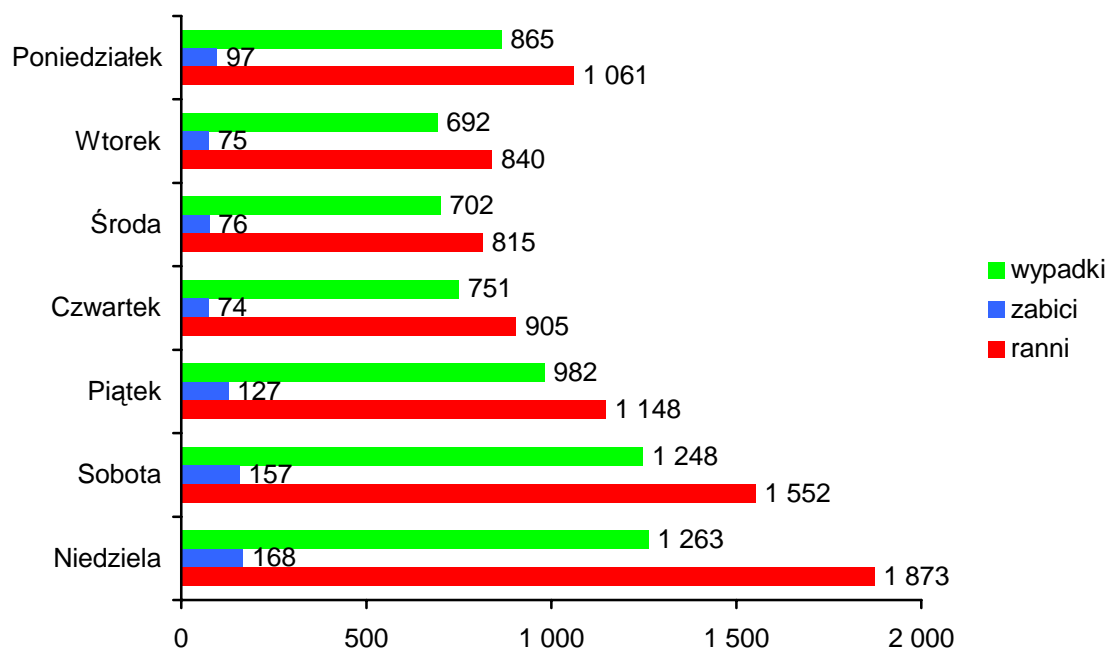


Nietrzeźwi najczęściej uczestniczą w zdarzeniach drogowych w ostatnich dniach tygodnia: piątek (15,1%), sobota (19,2%) i niedziela (19,4%). W tych dniach najwięcej wypadków miało miejsce w godzinach 17 – 23. Niewątpliwie wpływ na to ma fakt, że koniec tygodnia, dni wolne od pracy, sprzyjają spotkaniom towarzyskim i imprezom, podczas których spożywany jest alkohol. Generalnie bowiem w te dni zwiększa się liczba uczestników ruchu pod wpływem alkoholu. W tych dniach najwięcej wypadków miało miejsce w godzinach 17 – 23, stanowiły one średnio 25% wszystkich wypadków w danym dniu.

### Wypadki drogowe i ich skutki spowodowane przez nietrzeźwych według dni tygodnia w 2007 r.

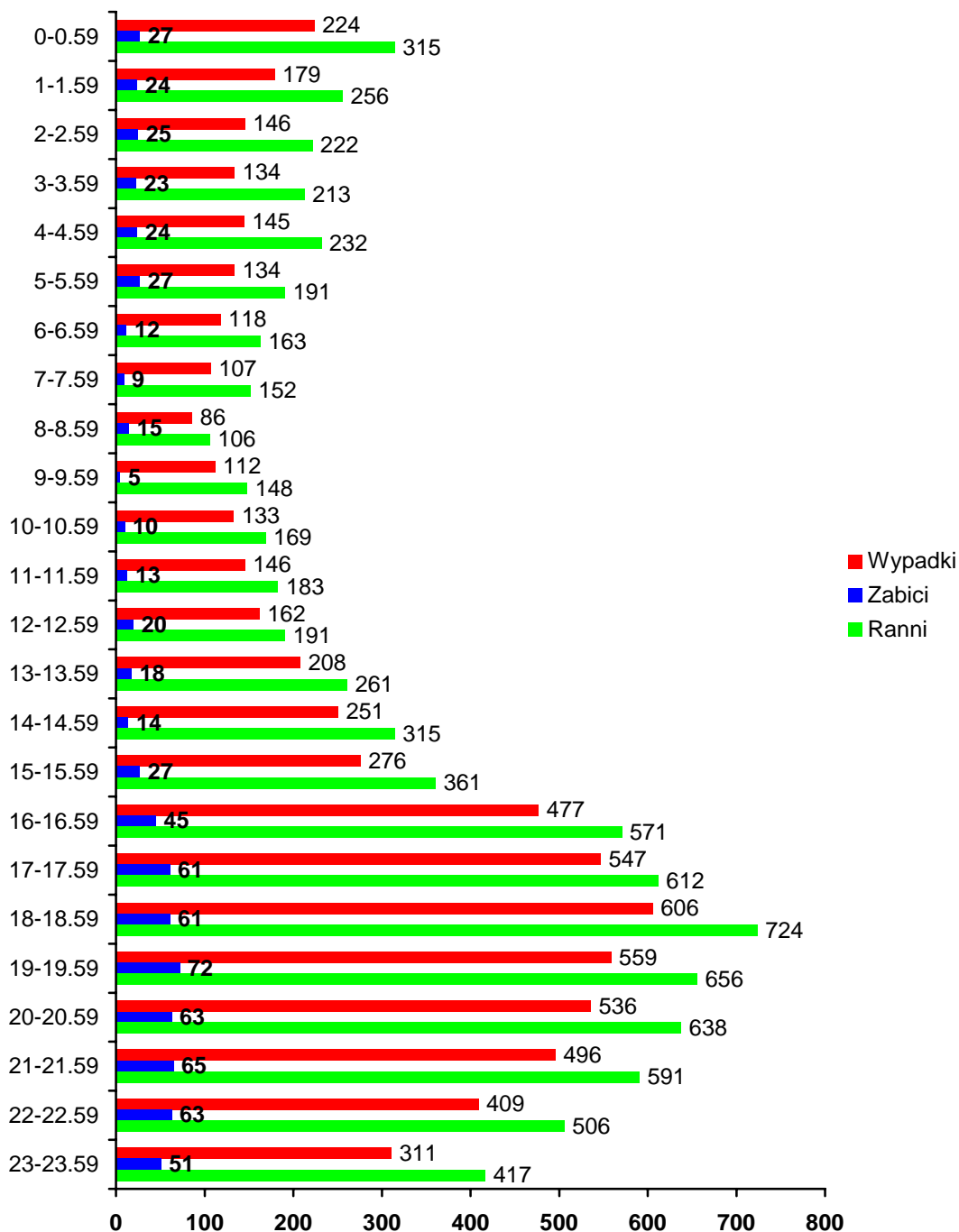
Dni tygodnia	Wypadki		Zabici		Ranni	
	Ogółem	%	Ogółem	%	Ogółem	%
Poniedziałek	865	13,3	97	12,5	1 061	13,0
Wtorek	692	10,6	75	9,7	840	10,3
Środa	702	10,8	76	9,8	815	9,9
Czwartek	751	11,5	74	9,6	905	11,0
Piątek	982	15,1	127	16,4	1 148	14,0
Sobota	1 248	19,2	157	20,3	1 552	18,9
Niedziela	1 263	19,4	168	21,7	1 872	22,8

### Zestawienie wypadków drogowych z nietrzeźwymi wg dni tygodnia



Natomiast w trakcie doby kulminacyjny jest przedział pomiędzy 17.00 a 21.00. W 2007 roku w godzinach tych nietrzeźwi uczestniczyli w 2 248 wypadkach, co stanowi 34,6% wszystkich wypadków z ich udziałem. Zginęło w nich 257 osób (33,2%), a rannych zostało 2 630 osób (32,1%). Rozkład godzinowy wypadków z udziałem nietrzeźwych pokrywa się z ogólną tendencją ich występowania.

### Zestawienie wypadków z nietrzeźwymi wg godzin



W 2007 roku nietrzeźwi uczestnicy ruchu spowodowali 5 053 wypadki, (10,2% ogółu), w których zginęło 608 osób (10,9%), a rannych zostało 6 449 osób (10,2%). Najliczniejszą grupę nietrzeźwych sprawców wypadków stanowili kierujący pojazdami. Byli oni sprawcami 3 420 wypadków, w których zginęło 409 osób, a rannych zostało 4 928 osób. W odniesieniu do ogólnej liczby wypadków spowodowanych przez kierujących, nietrzeźwi stanowili 8,9%. Porównując do 2006 roku nastąpił spadek liczby wypadków o 223 (- 6,1%).

W grupie nietrzeźwych kierujących największe zagrożenie bezpieczeństwa stanowili kierujący samochodami osobowymi, spowodowali oni 2 719 wypadków (79,5 % wypadków spowodowanych przez nietrzeźwych kierujących). Wskaźnik ten jest wyższy niż w roku poprzednim (2006 – 77,3%). W wypadkach zawinionych przez nietrzeźwych kierujących samochodami osobowymi zginęło 351 osób, tj. 85,8% śmiertelnych ofiar zdarzeń spowodowanych przez nietrzeźwych kierujących (2006 rok – 83,4%), a rannych zostało 4 175 osób, tj. 84,7% (2006 rok – 82%).

#### **Wypadki spowodowane przez nietrzeźwych kierujących w 2007r – według rodzajów pojazdów**

Rodzaj pojazdu sprawcy	Wypadki		Zabici		Ranni	
	Ogółem	%	Ogółem	%	Ogółem	%
Rower	288	8,4	22	5,4	274	5,6
Motorower	112	3,3	3	0,7	123	2,5
Motocykl	138	4,0	11	2,7	151	3,1
Samochód osobowy	2 719	79,5	351	85,8	4 175	84,7
Samochód ciężarowy	115	3,4	19	4,6	147	3,0
Autobus	2	0,1	-	-	3	0,1
Ciągnik rolniczy	31	0,9	1	0,2	36	0,7

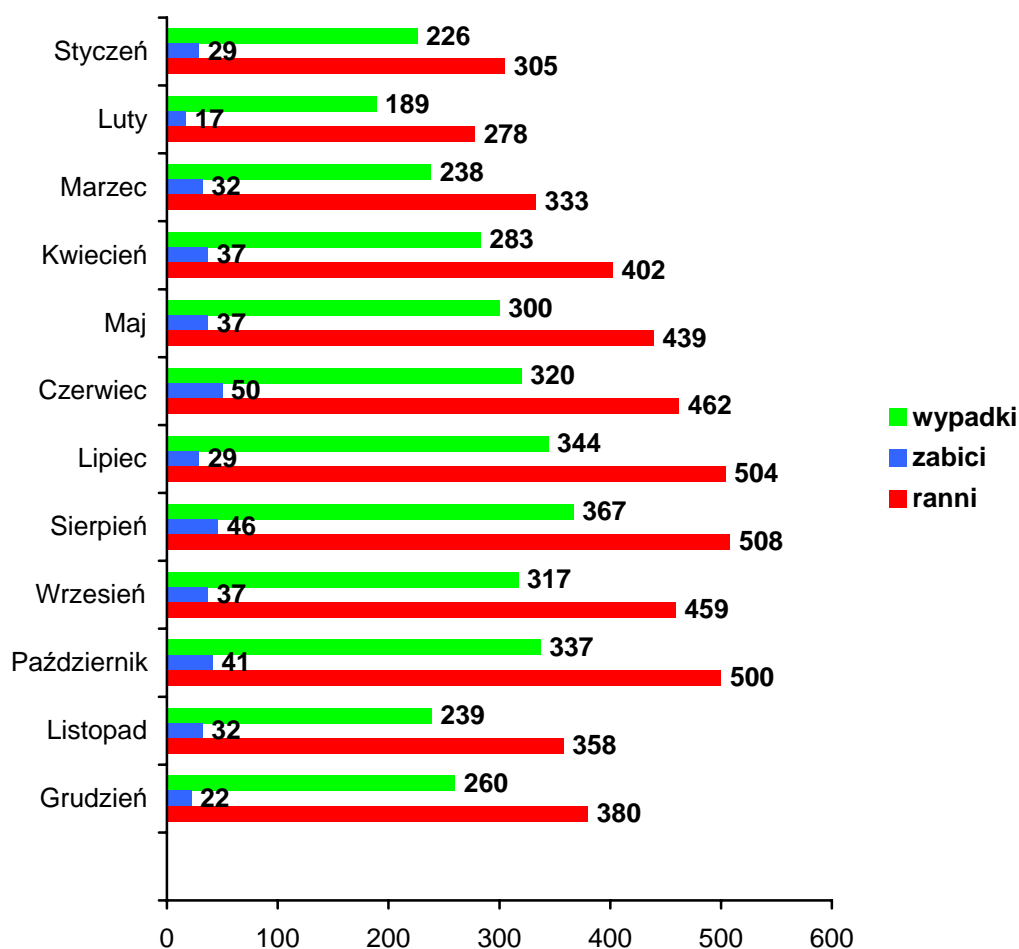
### Główne przyczyny wypadków spowodowanych przez nietrzeźwych kierujących

Przyczyny wypadków		Wypadki		Zabici		Ranni	
		2006r	2007r	2006r	2007r	2006r	2007r
Niedostosowanie prędkości do warunków ruchu		1 787	<b>1966</b>	221	<b>254</b>	2 713	<b>2 966</b>
Nie udzielenie pierwszeństwa przejazdu		421	<b>406</b>	28	<b>26</b>	596	<b>612</b>
Jazda po niewłaściwej stronie drogi		221	<b>182</b>	28	<b>17</b>	316	<b>281</b>
Nieprawidłowe	Wyprzedzanie	136	<b>163</b>	28	<b>28</b>	187	<b>238</b>
	Omijanie	84	<b>104</b>	4	<b>19</b>	109	<b>102</b>
	Wymijanie	104	<b>91</b>	18	<b>15</b>	144	<b>142</b>
Nieprawidłowe zachowanie się wobec pieszego		92	<b>121</b>	13	<b>16</b>	93	<b>125</b>
Niezachowanie bezpiecznej odległości		109	<b>127</b>	3	<b>3</b>	141	<b>173</b>

### Wypadki spowodowane przez nietrzeźwych kierujących w podziale na miesiące

Miesiące	Wypadki		Zabici		Ranni	
	Ogółem	%	Ogółem	%	Ogółem	%
Styczeń	226	6,6	29	7,1	305	6,2
Luty	189	5,5	17	4,2	278	5,6
Marzec	238	7,0	32	7,8	333	6,8
Kwiecień	283	8,3	37	9,0	402	8,2
Maj	300	8,8	37	9,0	439	8,9
Czerwiec	320	9,4	50	12,2	462	9,4
Lipiec	344	10,1	29	7,1	504	10,2
Sierpień	367	10,7	46	11,2	508	10,3
Wrzesień	317	9,3	37	9,0	459	9,3
Październik	337	9,9	41	10,0	500	10,1
Listopad	239	7,0	32	7,8	358	7,3
Grudzień	260	7,6	22	5,4	380	7,7

**Nietrzeźwi kierujący - sprawcy wypadków w układzie miesięcznym w 2007 roku**



Z analizy miesięcznego rytmu powstawania wypadków w 2007 roku wynika, że największą liczbę zdarzeń z ofiarami w ludziach powodowali nietrzeźwi kierujący w miesiącach letnich oraz w październiku.

W porównaniu z rokiem 2006 stwierdzono spadek liczby ujawnionych kierujących pojazdami pod wpływem alkoholu (w stanie po użyciu oraz w stanie nietrzeźwości) o **41 846** osób.

Naruszony przepis	2006 r.	2007 r.
<b>Art. 87 § 1 KW</b>	<b>16 495</b>	<b>15 771</b>
<b>Art. 87 § 2 KW</b>	<b>9 869</b>	<b>7 974</b>
<b>Art. 178a § 1 KK</b>	<b>82 183</b>	<b>73 500</b>
<b>Art. 178a § 2 KK</b>	<b>92 645</b>	<b>62 101</b>
<b>O g ó l e m</b>	<b>201 192</b>	<b>159 346</b>

**Liczby ujawnionych przez Policję osób kierujących pojazdami pod wpływem alkoholu  
wg województw**

Województwo	Art. 87 KW		Art. 178a KK		R a z e m	
	2006	2007	2006	2007	2006	2007
Dolnośląskie	3 065	2138	15 368	10238	18 433	12376
Kujawsko pomorskie –	812	781	8 441	6936	9 253	7717
Lubelskie	1 281	839	11 521	7607	12 802	8446
Lubuskie	934	1020	6 916	7127	7 850	8147
Łódzkie	1 298	1246	11 656	8844	12 954	10090
Małopolskie	2 370	2317	10 417	8041	12 787	10358
Mazowieckie	1 726	1464	13 514	10573	15 240	12037
Opolskie	1 060	869	5 861	4669	6 921	5538
Podkarpackie	1 026	877	8 816	6689	9 842	7566
Podlaskie	1 019	1046	5 971	5030	6 990	6076
Pomorskie	1 635	1546	9 558	7785	11 193	9331
Śląskie	2 551	2229	15 944	12000	18 495	14229
Świętokrzyskie	813	970	6 987	5349	7 800	6319
Warmińsko mazurskie –	981	1065	8 241	6824	9 222	7889
Wielkopolskie	2 296	2126	15 634	12661	17 930	14787
Zachodnio-pomorskie	1 497	1605	9 162	8874	10 659	10479
KSP	2 000	1607	10 821	6354	12 821	7961
<b>OGÓŁEM</b>	<b>26 364</b>	<b>23 745</b>	<b>174 828</b>	<b>135 601</b>	<b>201 192</b>	<b>159 346</b>

Piesi będący pod działaniem alkoholu spowodowali 1 519 wypadków, w ich wyniku śmierć poniosło 170 osób, a 1 381 zostało rannych. W porównaniu do roku 2006 nastąpił wzrost liczby wypadków spowodowanych przez tę grupę uczestników ruchu o 11 (+0,7%).

Prawie co piąty pieszy – sprawca wypadku był pod wpływem alkoholu (analogicznie do roku ubiegłego). Liczba zdarzeń, do powstania których przyczynili się nietrzeźwi piesi systematycznie spada. W roku 2007 stanowiła 3% wszystkich wypadków (2002 –3,6%, 2003 – 3,4%, 2004 – 3,3%, 2005 i 2006 –3,2%).

Główne przyczyny wypadków spowodowanych przez nietrzeźwych pieszych to:

- nieostrożne wejście na jezdnię – 895 wypadków, (tj. 58,9% wszystkich zdarzeń spowodowanych przez nietrzeźwych pieszych),
- przekraczanie jezdni w miejscu niedozwolonym – 180 wypadków (11,8%),
- stanie, leżenie na jezdni – 150 wypadków (9,9%).

#### Główne przyczyny wypadków spowodowanych przez pieszych

Przyczyny wypadków		Wypadki		Zabici		Ranni	
		Ogółem	%	Ogółem	%	Ogółem	%
Stanie na jezdni, leżenie		150	9,9	42	24,7	114	8,3
Chodzenie nieprawidłową stroną jezdni		114	7,5	18	10,6	99	7,2
Wejście na jezdnie przy czerwonym świetle		85	5,6	4	2,4	83	6,0
Nieostrożne wejście na jezdnię	przed jadącym pojazdem	895	58,9	86	50,6	828	60,0
	zza pojazdu, przeszkody	74	4,9	5	2,9	69	5,0
Nieprawidłowe przekraczanie jezdni	zatrzymywanie, cofanie	21	1,4	1	0,6	20	1,4
Przekraczanie jezdni w miejscu niedozwolonym		180	11,8	14	8,2	168	12,2

#### Wypadki drogowe i ich skutki spowodowane przez nietrzeźwych pieszych wg miesięcy

Miesiące	Wypadki		Zabici		Ranni	
	Ogółem	%	Ogółem	%	Ogółem	%
Styczeń	229	15,1	31	18,2	198	116,5
Luty	126	8,3	11	6,5	117	68,8
Marzec	119	7,8	12	7,1	111	65,3
Kwiecień	82	5,4	10	5,9	80	47,1
Maj	90	5,9	7	4,1	83	48,8



Czerwiec	72	4,7	10	5,9	66	38,8
Lipiec	87	5,7	7	4,1	81	47,6
Sierpień	95	6,3	13	7,6	84	49,4
Wrzesień	146	9,6	20	11,8	130	76,5
Październik	122	8,0	18	10,6	105	61,8
Listopad	187	12,3	18	10,6	174	102,4
Grudzień	164	10,8	13	7,6	152	89,4

## IX. WYPADKI ZE SKUTKIEM ŚMIERTELNYM

W 2007 roku na terenie kraju wydarzyło się 5 028 wypadków drogowych ze skutkiem śmiertelnym. Wynika z tego, że w co 10 wypadku zginął co najmniej jeden człowiek. W porównaniu z rokiem ubiegłym, kiedy zanotowano 4 769 wypadków ze skutkiem śmiertelnym, liczba ta uległa zwiększeniu o 259 (+5,4%). Ze statystyk wynika, że najczęściej osób, bo ok. 70% ginie na miejscu zdarzenia, a pozostałe to zgony w szpitalu, mające miejsce w ciągu 30 dni od daty zaistnienia wypadku.

### Wypadki śmiertelne w 2007 roku wg województw

Województwa	Wypadki	Zabici na miejscu	Zgony w ciągu 30 dni
Dolnośląskie	315	255	104
Kujawsko-pomorskie	322	246	118
Lubelskie	327	243	108
Lubuskie	138	104	51
Łódzkie	412	315	132
Małopolskie	313	245	96
Mazowieckie	515	454	133
Opolskie	117	105	31
Podkarpackie	225	181	76
Podlaskie	185	161	48
Pomorskie	248	166	100
Śląskie	437	302	173
Świętokrzyskie	225	173	83
Warmińsko-mazurskie	234	191	80
Wielkopolskie	465	361	150
Zachodniopomorskie	201	174	55
KSP	349	243	126
<b>POLSKA</b>	<b>5 028</b>	<b>3 919</b>	<b>1 664</b>

Analizując wypadki ze skutkiem śmiertelnym w podziale na obszar niezabudowany i zabudowany stwierdzić można, że liczba wypadków i liczba osób, które poniosły śmierć na miejscu zdarzenia w obszarze niezabudowanym jest znacznie większa od liczby wypadków i ich ofiar w obszarze zabudowanym. Natomiast analizując wypadki, w których poszkodowani zmarli w szpitalu w ciągu 30 dni od daty wypadku, znacznie większa ich liczba miała miejsce w obszarze zabudowanym.

#### **Wypadki drogowe ze skutkiem śmiertelnym w podziale ze względu na obszar.**

<b>Obszar</b>	<b>Wypadki</b>	<b>Zabici na miejscu</b>	<b>Zgony w ciągu 30 dni</b>
<b>Niezabudowany</b>	<b>2 626</b>	<b>2 371</b>	<b>663</b>
<b>Zabudowany</b>	<b>2 402</b>	<b>1 548</b>	<b>1 001</b>

Najwięcej wypadków miało miejsce na drogach jedno-jezdniowych dwukierunkowych, przy dziennym świetle.

W 2007 roku najwięcej najtragiczniejszych wypadków miało miejsce w grudniu – 493, tj.9,8% ogółu wypadków ze skutkiem śmiertelnym oraz we wrześniu i w październiku - po 476 (9,5%).

<b>Miesiące</b>	<b>Wypadki</b>	<b>%</b>	<b>Zabici</b>	<b>%</b>
Styczeń	472	9,4	503	9,0
Luty	280	5,6	307	5,5
Marzec	332	6,6	366	6,6
Kwiecień	355	7,1	396	7,1
Maj	363	7,2	402	7,2
Czerwiec	413	8,2	467	8,4
Lipiec	470	9,3	541	9,7
Sierpień	451	9,0	509	9,1
Wrzesień	476	9,5	529	9,5
Październik	476	9,5	527	9,4
Listopad	447	8,9	492	8,8
Grudzień	493	9,8	544	9,7

Najwięcej tragedii na drogach miało miejsce w dni weekendowe, a szczególnie w soboty: w 843 wypadkach, (16,8% ogółu), zginęło najwięcej osób, bo 945 (16,9%). Przyczynę takiego stanu rzeczy można upatrywać w tym, że w te dni, wolne od pracy odbywa się najwięcej imprez towarzyskich, dyskotek, itp.

#### Wypadki ze skutkiem śmiertelnym wg dni tygodnia

Dni tygodnia	Wypadki	%	Zabici	%
Poniedziałek	721	14,3	784	14,0
Wtorek	653	13,0	708	12,7
Środa	618	12,3	676	12,1
Czwartek	623	12,4	684	12,3
Piątek	823	16,4	918	16,4
Sobota	843	16,8	945	16,9
Niedziela	747	14,9	868	15,5

Nasilenie wypadków ze skutkiem śmiertelnym następuje w godzinach największego natężenia ruchu, tj. w godzinach 16.00 – 21.00. W godzinach tych miało miejsce 1 769 wypadków (35,2% ogółu wypadków ze skutkiem śmiertelnym), w których zginęły 1 915 osoby (34,3% ogółu zabitych).

Godziny	Wypadki	%	Zabici	%
0-0.59	122	2,4	147	2,6
1-1.59	105	2,1	118	2,1
2-2.59	100	2,0	117	2,1
3-3.59	102	2,0	134	2,4
4-4.59	116	2,3	147	2,6
5-5.59	148	2,9	163	2,9
6-6.59	208	4,1	233	4,2
7-7.59	173	3,4	192	3,4
8-8.59	155	3,1	176	3,2
9-9.59	135	2,7	154	2,8
10-10.59	175	3,5	190	3,4

11-11.59	175	3,5	192	3,4
12-12.59	187	3,7	200	3,6
13-13.59	200	4,0	217	3,9
14-14.59	217	4,3	241	4,3
15-15.59	216	4,3	240	4,3
16-16.59	341	6,8	375	6,7
17-17.59	393	7,8	424	7,6
18-18.59	354	7,0	370	6,6
19-19.59	349	6,9	386	6,9
20-20.59	332	6,6	360	6,4
21-21.59	305	6,1	342	6,1
22-22.59	237	4,7	263	4,7
23-23.59	183	3,6	202	3,6

Spośród wszystkich rodzajów wypadków drogowych za skutkiem śmiertelnym, na pierwsze miejsce wysuwa się najechanie na pieszego. Takich zdarzeń w 2007 roku było 1 895 (37,7%), w ich wyniku zginęły 1 924 osoby (34,5%).

Następnym, najczęściej występującym rodzajem wypadku śmiertelnego, było zderzenia się pojazdów w ruchu. W 2007 roku wypadków takich było 1 794, co stanowiło 35,7% ogółu. W zdarzeniach tych śmierć poniosło 2 012 osób (37,8% wszystkich zabitych). Wśród zderzeń, najwięcej tragicznych wypadków to zderzenia czołowe - 813 wypadków i 1 020 osób zabitych.

Duży odsetek tragicznych wypadków to najechania na drzewo, słup, znak – odnotowano 826 takich zdarzeń (16,4% ogółu), zginęło w nich 975 osób (17,5% ogółu zabitych).

## Rodzaje wypadków drogowych ze skutkiem śmiertelnym

Rodzaj wypadku		Wypadki		Zabici	
		Ogółem	%	Ogółem	%
Zderzenie się pojazdów w ruchu	czołowe	813	16,2	1 020	18,3
	boczne	697	13,9	792	14,2
	tylne	284	5,6	300	5,4
Najeżanie	na pieszego	1 895	37,7	1 924	34,5
	na unieruchomiony pojazd	37	0,7	42	0,8
	na drzewo, słup, znak, inny obiekt drogowy	870	17,3	1 032	18,5
	na dziurę, wybój garb	2	0,0	2	0,0
	na zwierzę	5	0,1	5	0,1
Wywrócenie się pojazdu		256	5,1	285	5,1
Wypadek z pasażerem		58	1,2	63	1,1
Inne rodzaje		111	2,2	118	2,1

Najwięcej wypadków ze skutkiem śmiertelnym, bo 3 260 (64,8%) spowodowali kierujący pojazdami. Najczęstsze przyczyny wypadków spowodowanych przez kierujących to:

- niedostosowanie prędkości do warunków ruchu - 1 464
- nie ustąpienie pierwszeństwa przejazdu - 433
- nieprawidłowe wyprzedzanie - 332

Natomiast piesi byli sprawcami 1 102 wypadków (21,9%) z następujących przyczyn:

- nieostrożne wejście na jezdnię przed jadącym pojazdem - 580
- stanie, leżenie na jezdni - 196
- przekraczanie jezdni w miejscu niedozwolonym - 113
- chodzenie nieprawidłową stroną drogi - 106

## X. CUDZOZIEMCY

W 2007 roku cudzoziemcy przyczynili się do powstania 439 wypadków drogowych, w których zginęło 87 osób, a 695 zostało rannych.

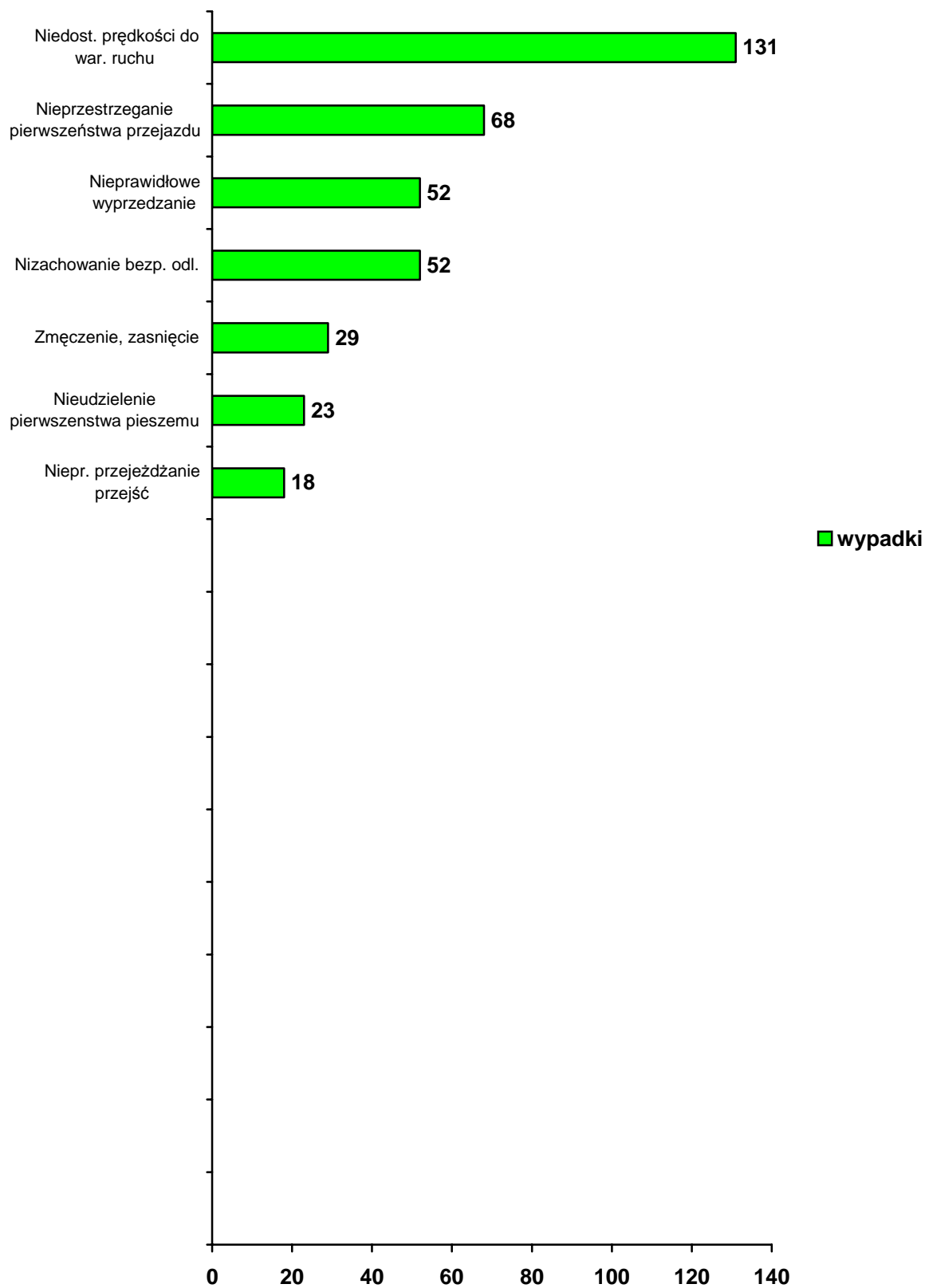
Najliczniejszą grupą sprawców - obywateli innych państw, stanowili kierujący pojazdami. Spowodowali oni 426 wypadków drogowych, tj. 97 % wszystkich wypadków zawinionych przez cudzoziemców.

Najwięcej wypadków drogowych spowodowali kierujący pojazdami, będący obywatelami takich państw jak: Niemcy (116 wypadków – 27,2%), Ukraina (77 wypadków – 18%), Litwa (59 wypadki – 13,8%). Można to wytłumaczyć tym, że Polska z racji swego położenia jest krajem tranzytowym i zdecydowanie największy odsetek cudzoziemców wjeżdżających i przejeżdżających przez nasz kraj to obywatele państw ościennych; szczególnie z linii wschód – zachód.

### Wypadki drogowe i ich skutki spowodowane przez cudzoziemców kierujących pojazdami w układzie województw

Województwa	Wypadki		Zabici		Ranni	
	Ogółem	%	Ogółem	%	Ogółem	%
Dolnośląskie	46	10,5	5	5,7	95	13,7
Kujawsko - pomorskie	13	3,0	4	4,6	36	5,2
Lubelskie	28	6,4	9	10,3	38	5,5
Lubuskie	30	6,8	5	5,7	38	5,5
Łódzkie	34	7,7	1	1,1	51	7,3
Małopolskie	18	4,1	4	4,6	51	7,3
Mazowieckie	41	9,3	14	16,1	52	7,5
Opolskie	9	2,1	2	2,3	10	1,4
Podkarpackie	28	6,4	6	6,9	53	7,6
Podlaskie	42	9,6	18	20,7	51	7,3
Pomorskie	12	2,7	0	0,0	21	3,0
Śląskie	36	8,2	4	4,6	52	7,5
Świętokrzyskie	3	0,7	0	0,0	5	0,7
Warmińsko-mazurskie	22	5,0	3	3,4	32	4,6
Wielkopolskie	29	6,6	6	6,9	48	6,9
Zachodniopomorskie	20	4,6	4	4,6	20	2,9
KSP	28	6,4	2	2,3	42	6,0

### Główne przyczyny wypadków z winy cudzoziemców - kierujących pojazdami

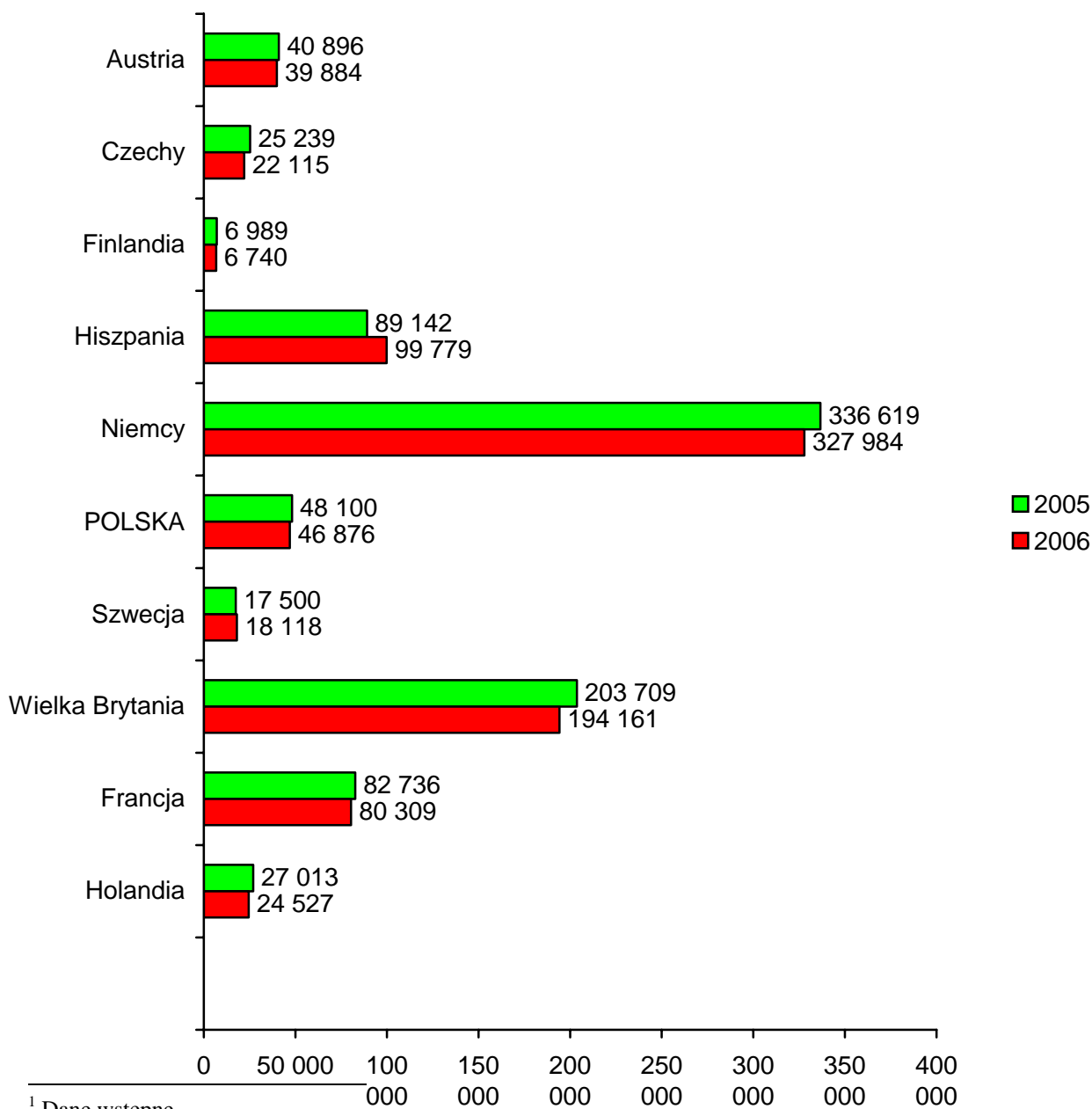




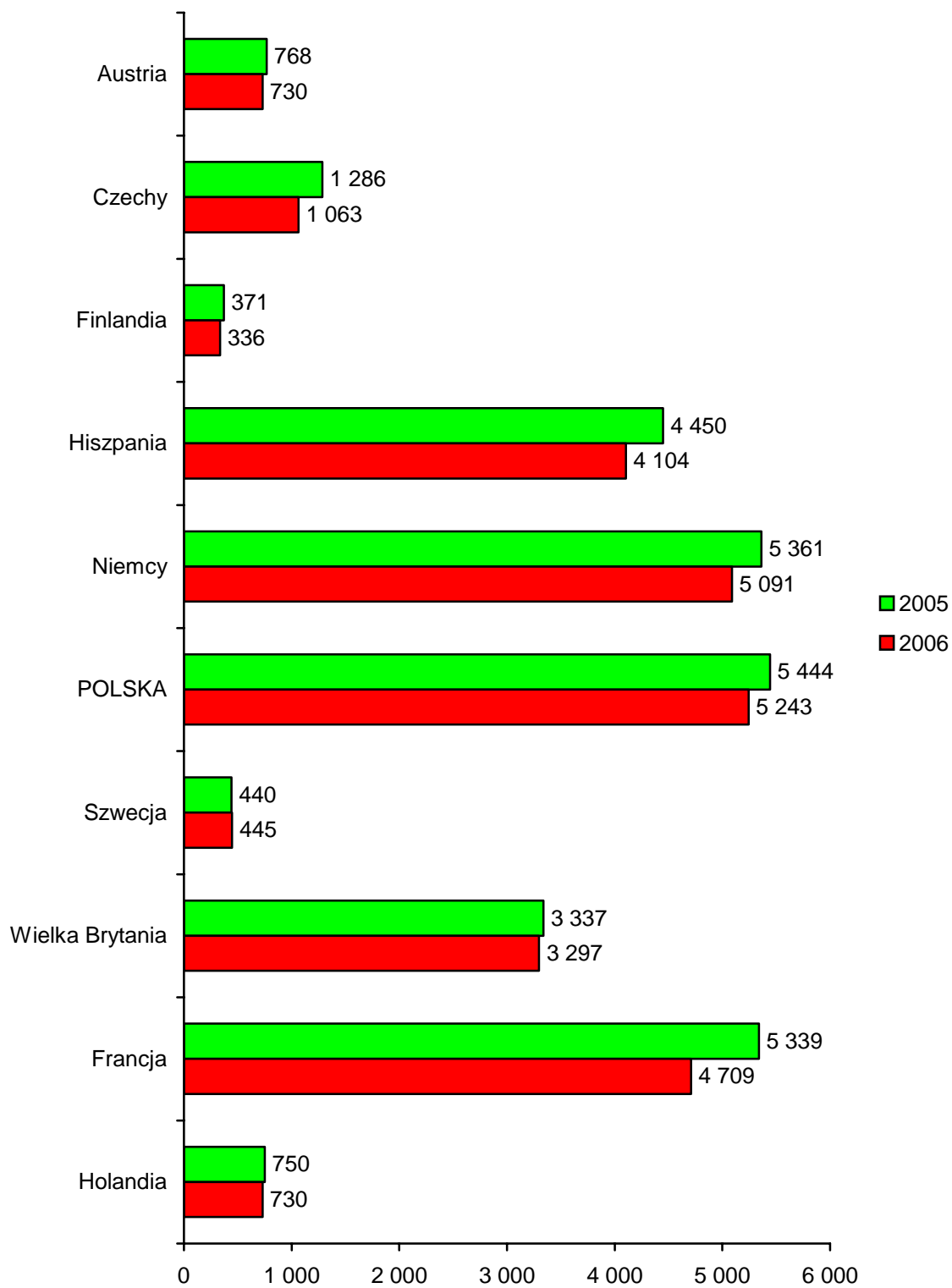
## XI. BEZPIECZEŃSTWO RUCHU DROGOWEGO W INNYCH KRAJACH EUROPEJSKICH

W rozdziale tym przedstawiono niektóre dane<sup>1</sup> dotyczące bezpieczeństwa ruchu drogowego w wybranych państwach. Informacje te zostały przekazane Komendzie Głównej Policji przez Instytut Transportu Samochodowego, a pochodzą z bazy CARE (Europejska Baza Danych o Wypadkach Drogowych). Prezentowane dane są najaktualniejszymi dostępnymi w chwili opracowywania analizy.

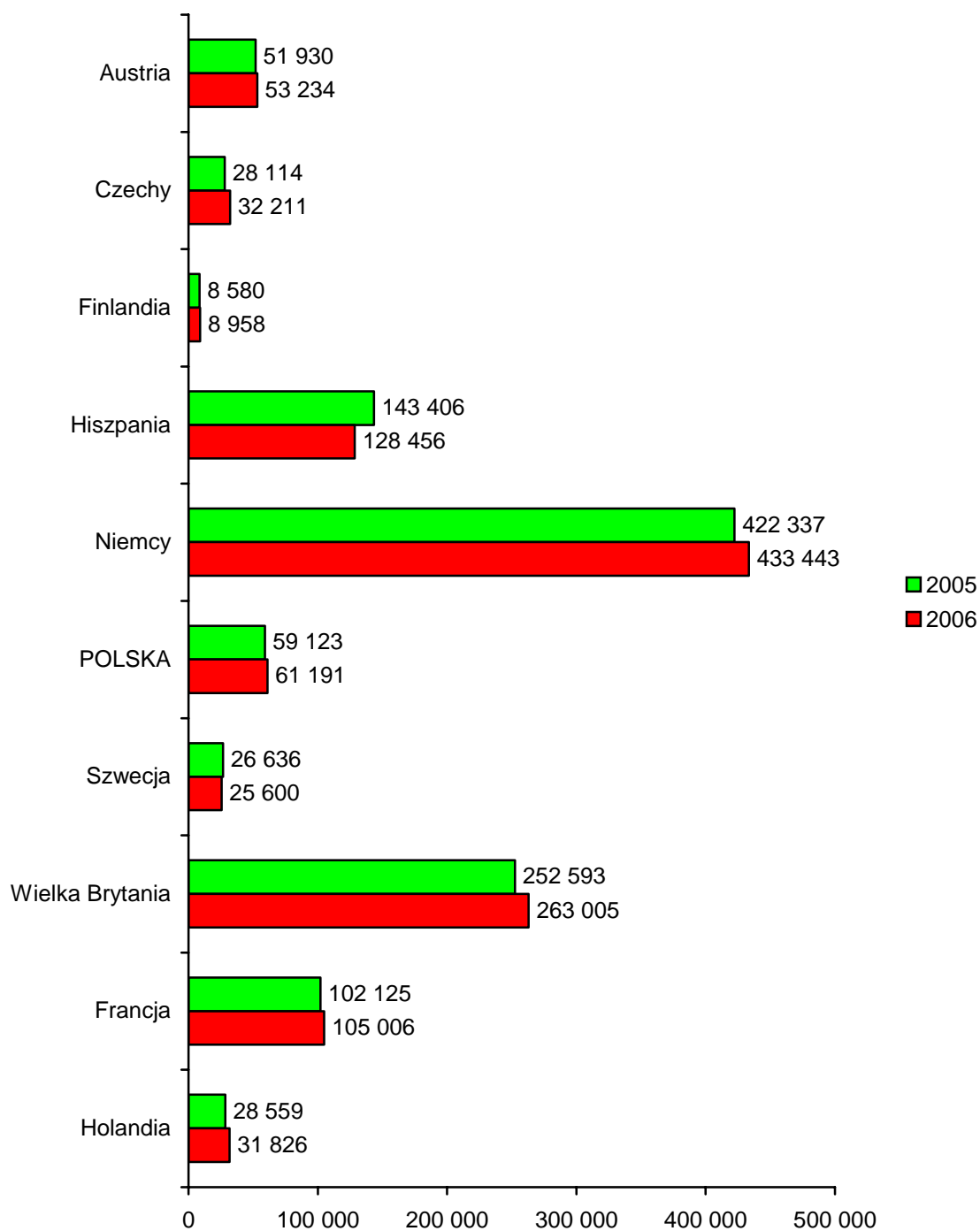
Liczba wypadków drogowych



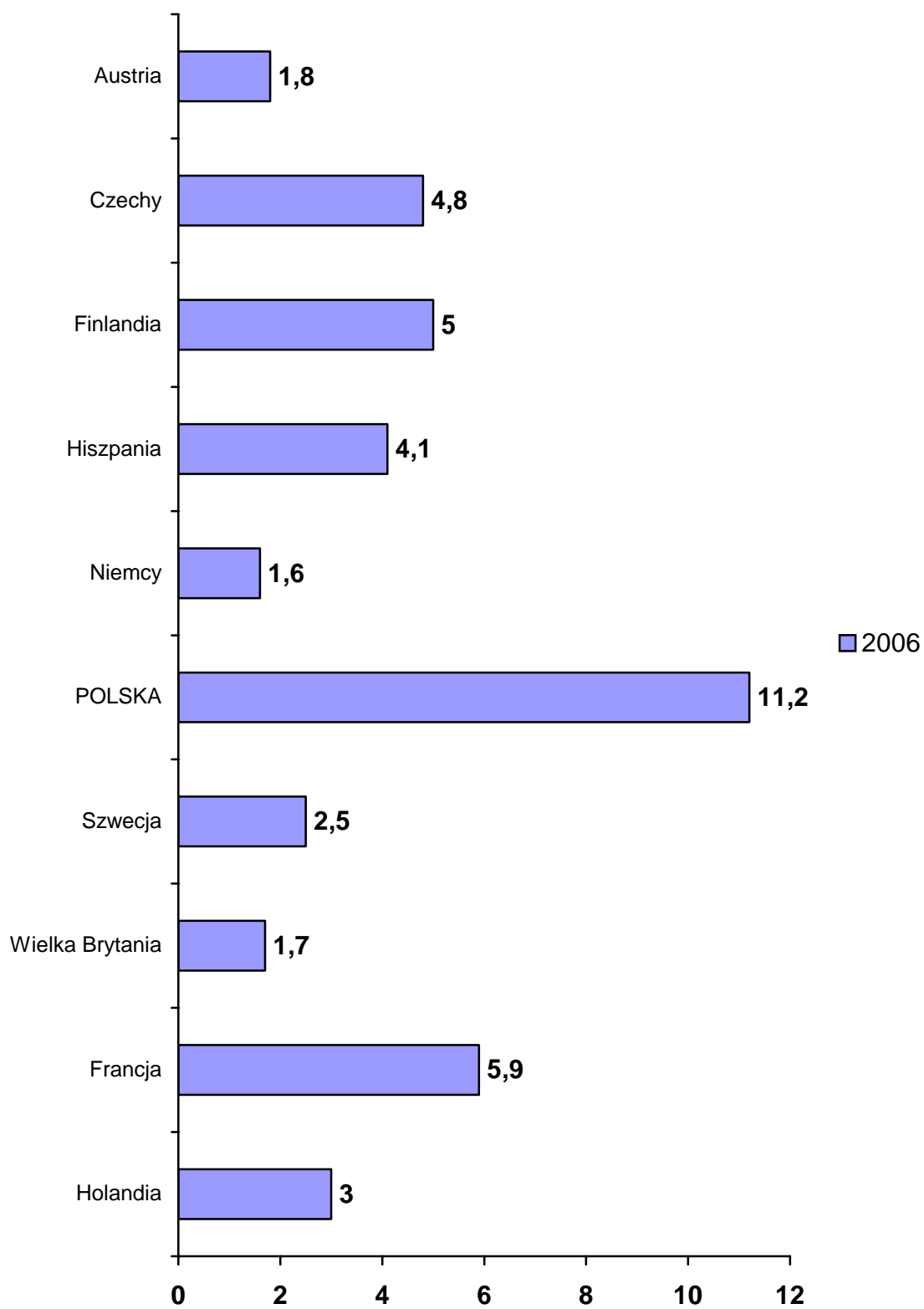
### Liczba zabitych w wypadkach



### Liczba rannych w wypadkach



### Zabici na 100 wypadków



### Ranni na 100 wypadków

