



**KOMENDA GŁÓWNA POLICJI**  
**BIURO KOMUNIKACJI SPOŁECZNEJ**

---

ul. Puławska 148/150, 02-514 Warszawa; tel. (22) 60 150 73; fax (22) 60 150 81

**WYNIKI BADANIA**  
**NA TEMAT SATYSFAKCJI POLICJANTÓW**  
**Z PRACY W POLICJI –**  
**OPINIE O SYTUACJI I WARUNKACH PRACY**  
**ORAZ KONDYCJI MATERIALNEJ**  
**GOSPODARSTW**

**Opracowanie:**

**Iwona CZERNIEC**

**Współpraca:**

**Maciej FUHRMANN**

**Artur KOWALCZYK**

Warszawa – listopad 2006 rok

# I. INFORMACJE O BADANIU

## 1. Cel

*Celem przeprowadzonego badania było poznanie opinii policjantów na temat sytuacji w pracy oraz warunków materialnych funkcjonariuszy, a także ocena satysfakcji ze służby.*

## 2. Metoda

Badanie zostało zrealizowane na zlecenie Biura Komunikacji Społecznej Komendy Głównej Policji przez Centrum Badania Opinii Społecznej, przy udziale rzeczników prasowych komend wojewódzkich Policji i oficerów prasowych jednostek niższego szczebla. Przeprowadzono je w dniach od 2 do 5 października 2006 roku, z wykorzystaniem kwestionariusza ankiety do samodzielnego wypełnienia (*Załącznik nr 1*), na losowej grupie ok. 10 000 policjantów. Z badania wyłączono pracowników cywilnych Policji.

## 3. Organizacja badania

### Zakres odpowiedzialności:

- za przygotowanie próby, druk kwestionariusza, zebranie i wprowadzanie danych, kontrolę i ważenie zbioru oraz dokonanie obliczeń i opracowanie raportu z badania w formie tabel prezentujących rozkłady odpowiedzi - **CBOS**,
- za budowę kwestionariusza ankiety – **Wydział Analizy Ocen Społecznych BKS KGP**.
- za przebieg realizacji terenowej - **rzecznicy i oficerowie prasowi Policji, pełniący rolę ankierów , a także przedstawiciele NSZZ Policjantów w roli obserwatorów.**

Szkolenie instruktażowe dla rzeczników komend wojewódzkich Policji oraz przekazanie im materiałów odbyło się dnia 15 września 2006 r. w KGP. Kolejne szkolenia ww. rzecznicy przeprowadzili „kaskadowo” dla oficerów prasowych jednostek podległych KWP, biorących udział w badaniu.

Badanie stanowiło drugą edycję projektu, zrealizowanego po raz pierwszy w lutym/marcu 2004 roku przez NSZZ Policjantów.

W celu zachowania możliwości porównania nowych wyników z danymi sprzed dwóch lat zastosowano taką samą organizację i metodologię badania. Powtórzono wszystkie pytania kwestionariusza ankiety z 2004 roku oraz dodano pięć dodatkowych pytań.

Raport niniejszy stanowi materiał wyjściowy dla przedsięwzięć planowanych przez polską Policję w latach 2007-2009, w oparciu o projekt Ustawy o Modernizacji Policji. Zakłada on trzydziestoprocentowy, coroczny wzrost środków na służbę, motywacyjny system płac oraz zakup sprzętu i wyposażenia. W 2008 roku zostanie zrealizowana kolejna, trzecia edycja badania, która

pozwoili uzyskać opinię funkcjonariuszy polskiej Policji, na temat efektów podejmowanych aktualnie działań w zakresie poprawy sytuacji materialnej i warunków pracy.

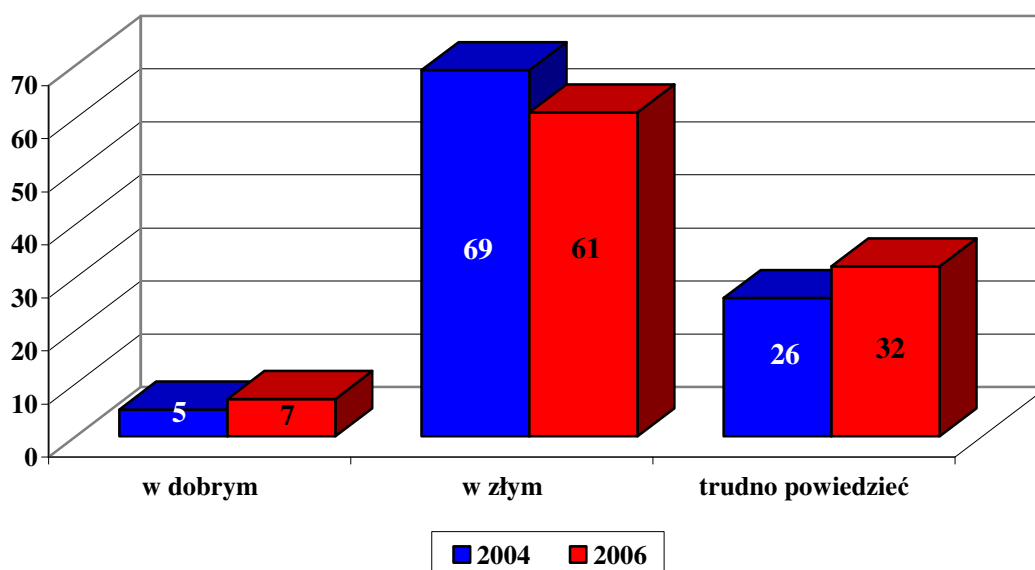
## II. WYNIKI BADANIA

W porównaniu do wyników badania sprzed dwóch lat nie nastąpiły zdecydowane zmiany w opiniach wyrażanych przez policjantów na temat satysfakcji z pracy oraz własnych warunków materialnych. Spadki i wzrosty poszczególnych wskaźników są nieznaczne i na ogół mieszczą się w granicach błędu statystycznego (wynoszącego w tym badaniu +/- 1%).

Nieznacznie zwiększył się, chociaż nadal pozostaje na niskim poziomie (7% - wzrost o 2 punkty procentowe) odsetek funkcjonariuszy uznających, że sytuacja w Policji zmierza w dobrym kierunku. Wciąż zdecydowana większość policjantów (61%) wyraża przekonanie, że sytuacja w ich organizacji zmierza w złym kierunku. Należy przy tym zaznaczyć, że chociaż wskaźnik ten pozostaje wysoki, to w stosunku do pierwszej edycji badania nastąpił wyraźny jego spadek (o 8 punktów procentowych). Niepokojącym zjawiskiem jest fakt, iż coraz więcej funkcjonariuszy (32% - wzrost o 6 punktów procentowych) nie ma zdania na ten temat, bądź obawia się je wyrazić (Wykres 1).

Najczęściej w stosunku do pozostałych **dobrze** oceniają kierunek zmian w organizacji **policjanci najmłodszy wiekiem** (10%). Jednocześnie najmniejszy odsetek badanych w tej grupie wyraża przekonanie o tym, że zmiany w Policji idą w złym kierunku (49%) (zob. Aneks Wykres 1a).

Wykres nr 1. CZY PANA(I) ZDANIEM, OGÓLNIE RZECZ BIORĄC, SYTUACJA W POLICJI ZMIERZA W DOBRYM, CZY TEŻ W ZŁYM KIERUNKU?

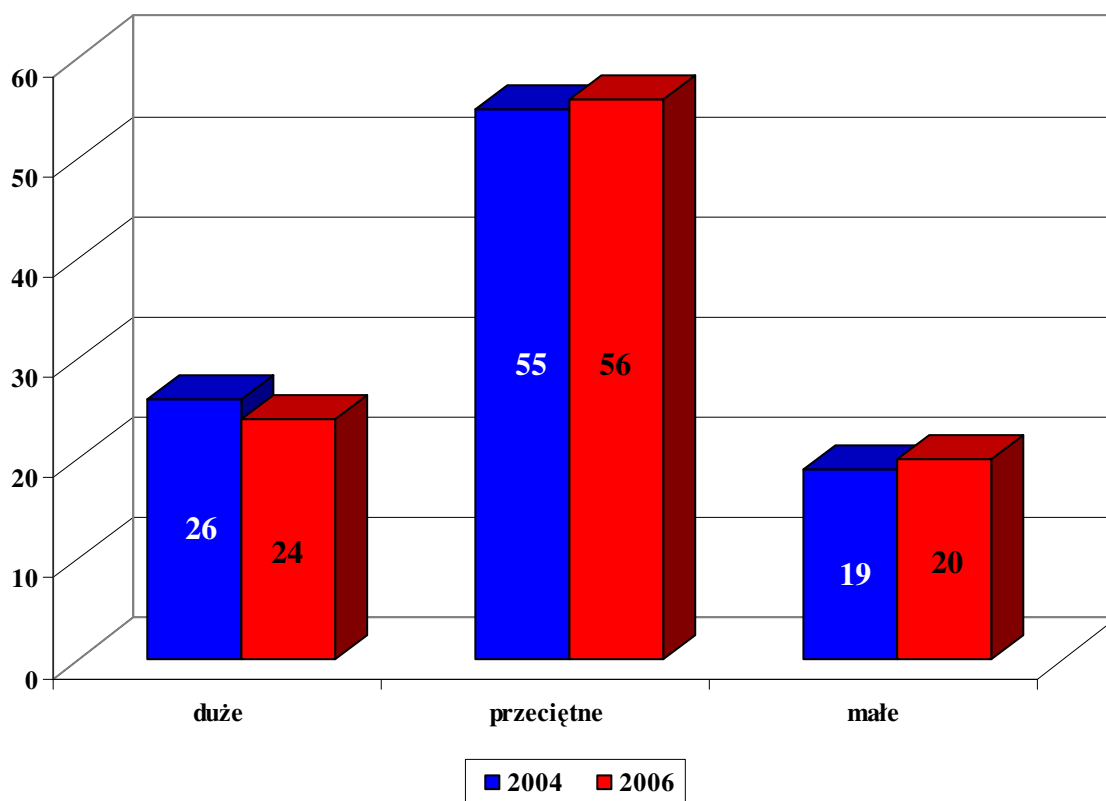


Źródło: TNS OBOP, 9 lutego – 9 marca 2004 r. N=7091, CBOS, 2-5 października 2006 r., N = 9982

**Duże zadowolenie z wykonywanej pracy deklaruje blisko 1/4 policjantów (24%), a więc tylko nieznacznie mniej, niż przed dwoma laty (spadek o 2 punkty procentowe). Z kolei 1/5 badanych wyraża małe zadowolenie (20%), a ponad połowa mundurowych (56%) jest usatysfakcjonowana pełnią służbą w stopniu przeciętnym (Wykres 2).**

Poziom zadowolenia z wykonywanej pracy rośnie wraz z wyższym usytuowaniem jednostki w strukturze Policji. **Najwyższą satysfakcję deklarują policjanci z KGP (38%), najniższą zaś – z komisariatów, oddziałów prewencji, czy szkół Policji (22%) (zob. Aneks Wykres 2a).** Zadowolenie w jednostkach najwyższych w hierarchii jest największe, chociaż jednocześnie zatrudnieni tam policjanci najczęściej narzekają na ciągłe zmiany organizacyjne (zob. Aneks Wykres 4b).

**Wykres nr 2. JAK OKREŚLIŁ(A)BY PAN(I) SWOJE ZADOWOLENIE Z WYKONYWANEJ PRACY?**



Źródło: TNS OBOP, 9 lutego – 9 marca 2004 r. N=7091, CBOS, 2-5 października 2006 r., N = 9982

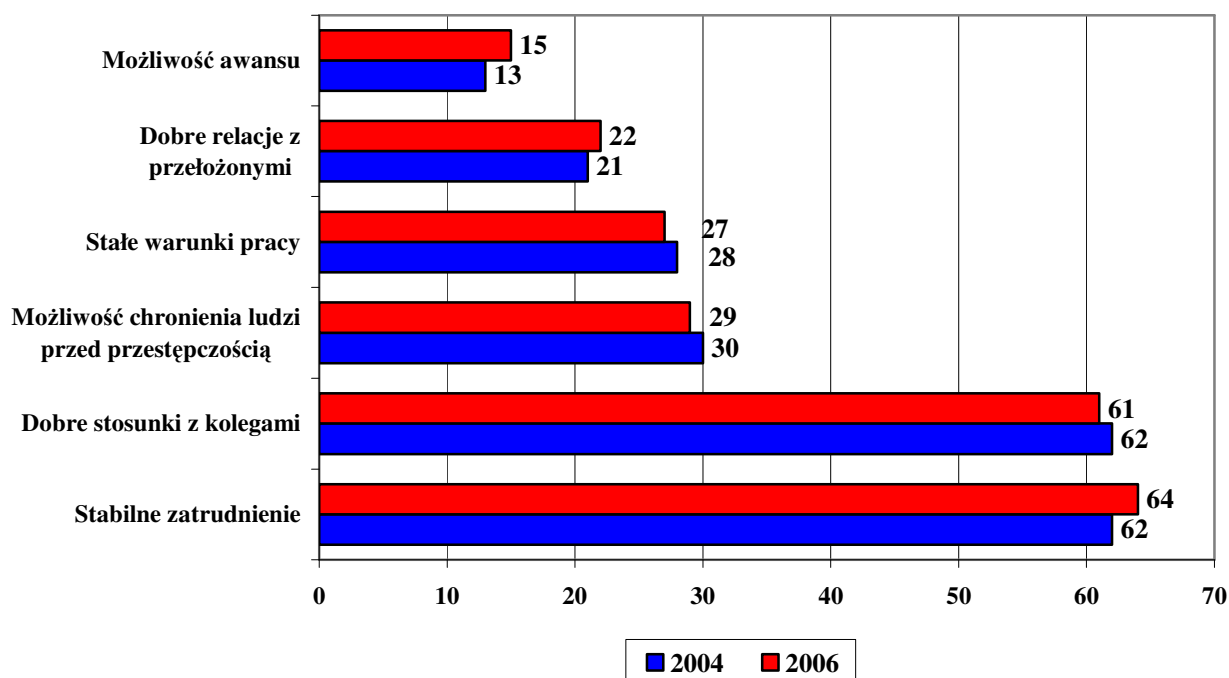
Wśród czynników wpływających w największym stopniu na **zadowolenie z pracy** funkcjonariusze Policji wskazali, tak samo jak w poprzednim badaniu, stabilne zatrudnienie (64% - wzrost o 2 punkty procentowe), dobre stosunki z kolegami (61%), możliwość chronienia ludzi przed przestępczością (29%), stałe warunki pracy (27%), dobre relacje z przełożonymi (22%) oraz możliwość awansu (15% - wzrost o 2 punkty procentowe) (Wykres 3 – pełny wykres zob. Aneks Wykres 3a).

Charakterystyczna jest zależność, że **czym wyższy stopień służbowy posiada policjant, tym bardziej ceni on sobie dobre relacje z przełożonymi** (od 21% w korpusie posterunkowych i podoficerów, do 28% w korpusie starszych oficerów (zob. Aneks Wykres 3b).

**Jednocześnie policjanci starsi korpusem w mniejszym stopniu, niż młodszy cenią sobie dobre stosunki z kolegami** (od 56% - starsi oficerowie do 64% - posterunkowi). Tym samym dobre relacje z kolegami najbardziej przyczyniają się do zadowolenia z pracy wśród policjantów najniższych stopniem (zob. Aneks Wykres 3b).

Możliwość **chronienia ludzi przed przestępczością** różnicuje zadowolenie policjantów ze względu na rodzaj służby. W największym stopniu przyczynia się to do satysfakcji funkcjonariuszy **reprezentujących służbę prewencyjną** (30%), następnie kryminalną (28%), a zdecydowanie najmniej – do zadowolenia policjantów służby wspomagającej (18%) (zob. Aneks Wykres 3c).

**Wykres nr 3. CO, KTÓRE Z WYMIENIONYCH RZECZY, NAJBARDZIEJ PRZYCZYNIAJĄ SIĘ DO PANA(I) ZADOWOLENIA Z PRACY W POLICJI? PROSZĘ ZAZNACZYĆ NIE WIĘCEJ NIŻ 5 ODPOWIEDZI**



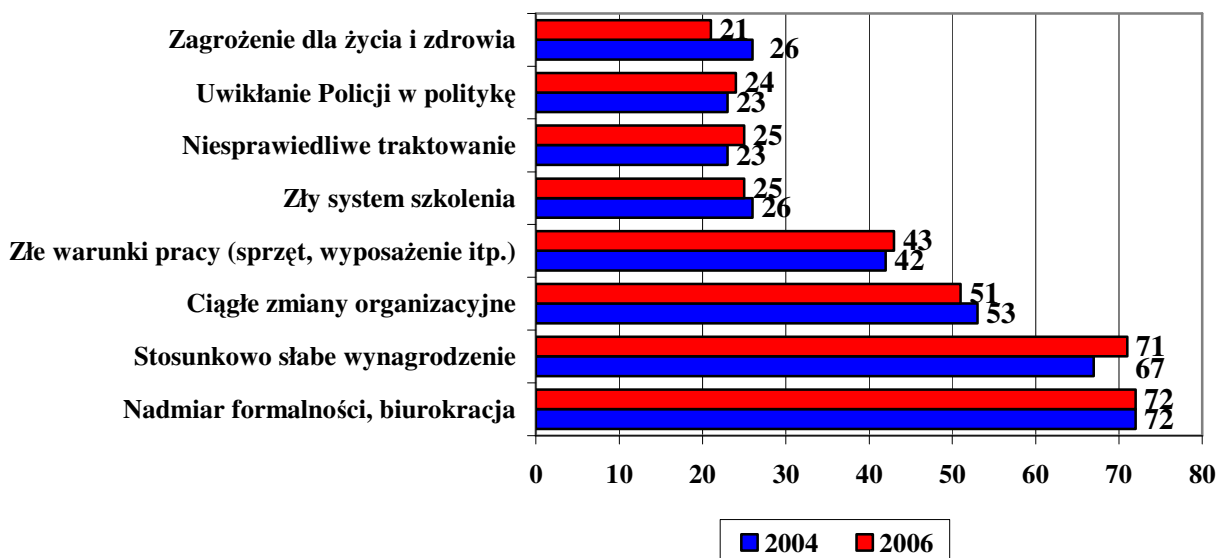
Źródło: TNS OBOP, 9 lutego – 9 marca 2004 r. N=7091, CBOS, 2-5 października 2006 r., N = 9982

Czynnikami wywołującymi największe **niezadowolenie w polskiej Policji** są niezmiennie od 2004 roku: nadmiar formalności, biurokracja (72%), stosunkowo słabe wynagrodzenie (71% - wzrost o 4 punkty procentowe), ciągle zmiany organizacyjne (51% - spadek o 2 punkty procentowe) oraz złe warunki pracy (43%). Ponadto 1/4 badanych (25%) wskazała na zły system szkolenia, niesprawiedliwe traktowanie (wzrost o 2 punkty procentowe), a także na uwikłanie Policji w politykę (24%). Aktualnie **zmniejszył się odsetek policjantów, dla których jedną z przyczyn niezadowolenia z pracy jest zagrożenie dla życia i zdrowia** (21% - spadek o 5 punktów procentowych) (Wykres 4 – pełny wykres zob. Aneks Wykres 4a).

**Im dłuższy staż pracy w Policji, starszy wiek i wyższy korpus funkcjonariusza, tym bardziej ciągle zmiany organizacyjne przyczyniają się do jego niezadowolenia z wykonywanego zawodu** (zob. Aneks Wykres 4c). Z kolei **złe warunki pracy** (sprzęt, wyposażenie itp.) **rzadziej** stanowią przeszkodę w pracy dla policjantów **najmłodszych wiekiem, pracujących w formacji najkrócej i w najniższych korpusach** (zob. Aneks Wykres 4d). Im wyższy stopień służbowy, tym liczba policjantów skarżących się na **niesprawiedliwe traktowanie** jest niższa (28% posterunkowi, 16% starsi oficerowie). Jednocześnie wraz z wysokością korpusu wzrasta odsetek funkcjonariuszy niezadowolonych z **uwikłania Policji w politykę** (18% posterunkowi, 42% starsi oficerowie – różnica pomiędzy skrajnymi wynosi grupami 24 punkty procentowe) (zob. Aneks Wykres 4e).

**Na stosunkowo słabe wynagrodzenie najczęściej uskarżają się policjanci prewencji** (73%) i kryminalni (70%), najrzadziej zaś – ze służby wspomagającej (57%). Z kolei **nadmiar formalności, biurokracja w największym stopniu daje się we znaki policjantom z pionu kryminalnego** (77%), następnie - prewencji (70%) i logistyki (64%) (zob. Aneks Wykres 4f).

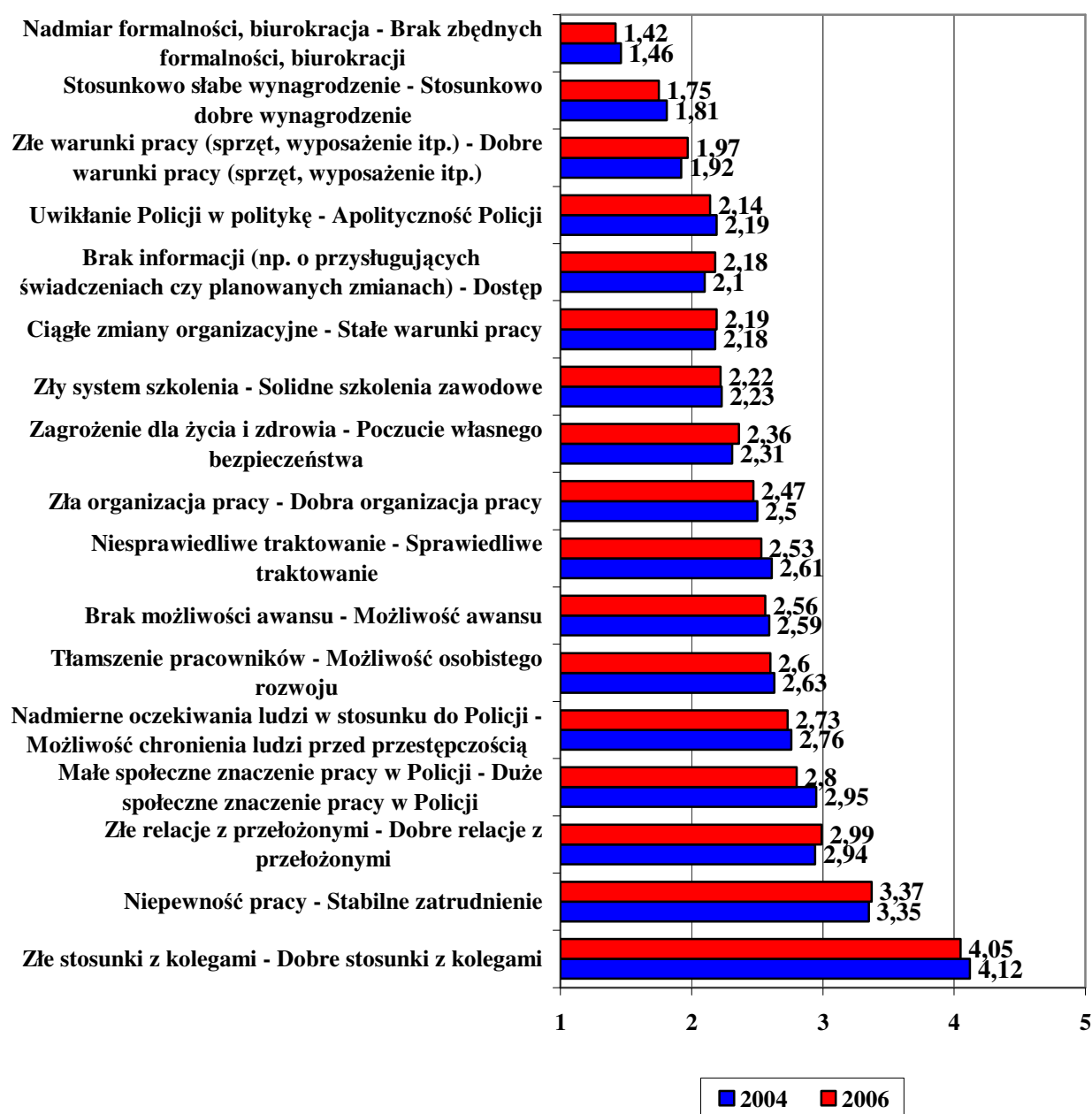
**Wykres nr 4. CO, KTÓRE Z WYMIENIONYCH RZECZY, NAJBARDZIEJ PRZYCZYNIAJĄ SIĘ DO PANA(I) NIEZADOWOLENIA Z PRACY W POLICJI? PROSZĘ ZAZNACZYĆ NIE WIĘCEJ NIŻ 5 ODPOWIEDZI**



Źródło: TNS OBOP, 9 lutego – 9 marca 2004 r. N=7091, CBOS, 2-5 października 2006 r., N = 9982

W podobny sposób, jak przed dwoma laty policjanci uczestniczący w badaniu ocenili poszczególne aspekty swojej pracy. **Najwyższy poziom ich zadowolenia** w skali pięciopunktowej (gdzie 1 – oznacza ocenę negatywną, a 5 pozytywną) **odnosi się do ich dobrych stosunków z kolegami (4,1) oraz stabilnego zatrudnienia (3,4)**. Najniższy – do nadmiaru formalności, biurokracji (1,4), słabego wynagrodzenia (1,8), a także złych warunków pracy (sprzęt, wyposażenie itp. – 1,9) (Wykres 5).

**Wykres nr 5. PONIŻEJ PRZEDSTAWIONO PARY PRZECIWKAWYCH STWIERDZEŃ. STWIERDZENIE UMIESZCZONE PO LEWEJ STRONIE WYRAŻA NIEZADOWOLENIE Z DANEJ SPRAWY, NATOMIAST – PO PRAWEJ – ZADOWOLENIE Z NIEJ** (średnia na skali od 1 do 5, na której 1 wyraża ocenę negatywną, a 5 ocenę pozytywną)

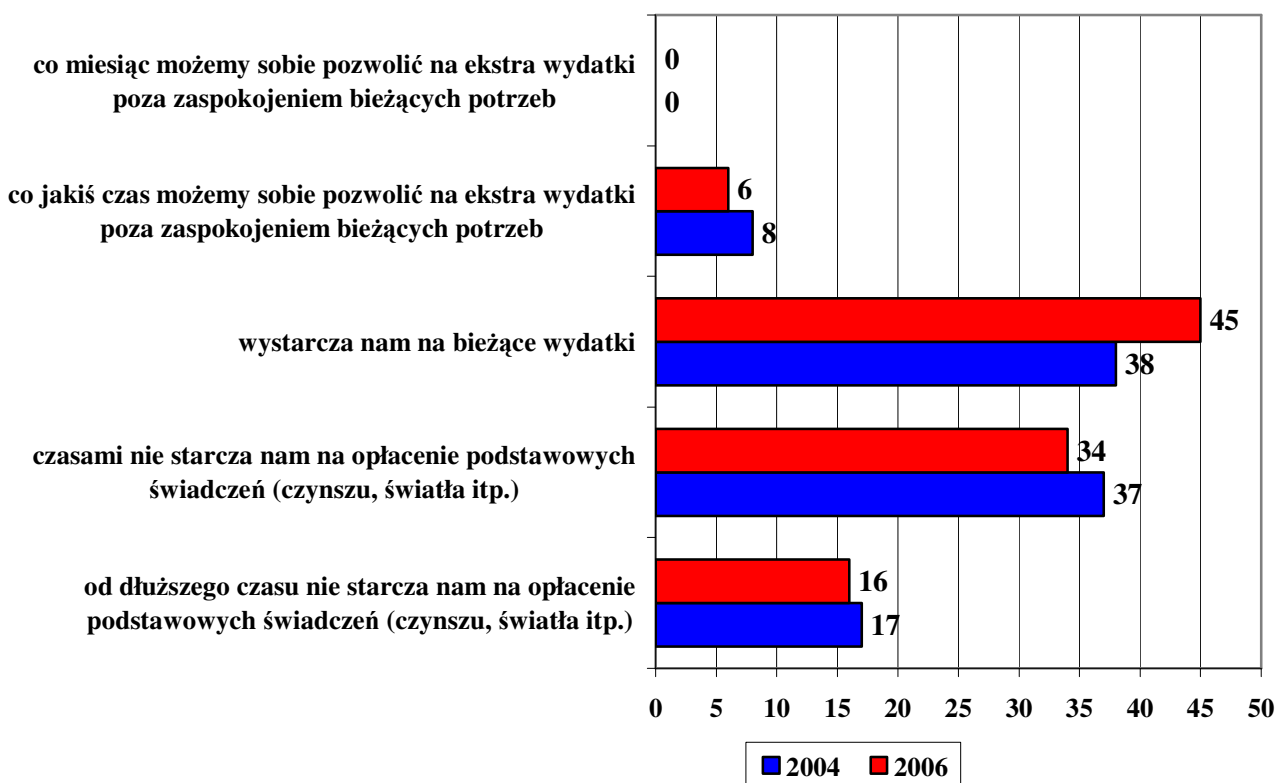


Źródło: TNS OBOP, 9 lutego – 9 marca 2004 r. N=7091, CBOS, 2-5 października 2006 r., N = 9982

Znacząco, w porównaniu z pierwszą edycją badania, **wzrósł odsetek funkcjonariuszy Policji, którzy deklarują, że w ich gospodarstwie domowym wystarcza na bieżące wydatki** (45% - wzrost o 7 punktów procentowych). Nieznacznie zmniejszył się natomiast procent badanych, przyznających, że czasami nie wystarcza im na opłacenie podstawowych świadczeń (34% - spadek o 3 punkty procentowe) lub, że od dłuższego czasu im na to nie wystarcza (16%). Należy przy tym zauważyć, że w żadnej z dwóch edycji badania nie wskazano na ponoszenie comiesięcznych wydatków „ekstra”, wykraczających poza podstawowe potrzeby. Co jakiś czas może sobie na takie wydatki pozwolić aktualnie nieco mniej policjantów, niż w 2004 roku (6% - spadek o 2 punkty procentowe) (Wykres 6).

Na podstawie analizy zmiennych uwidacznia się zależność wskazująca, że **im wyższy stopień służbowy ma funkcjonariusz, tym częściej deklaruje, że wystarcza mu na bieżące wydatki** (zob. Aneks Wykres 6a).

Wykres nr 6. JAK PAN(I) OCENIA OBECNĄ SYTUACJĘ FINANSOWĄ PANA(I) GOSPODARSTWA DOMOWEGO?

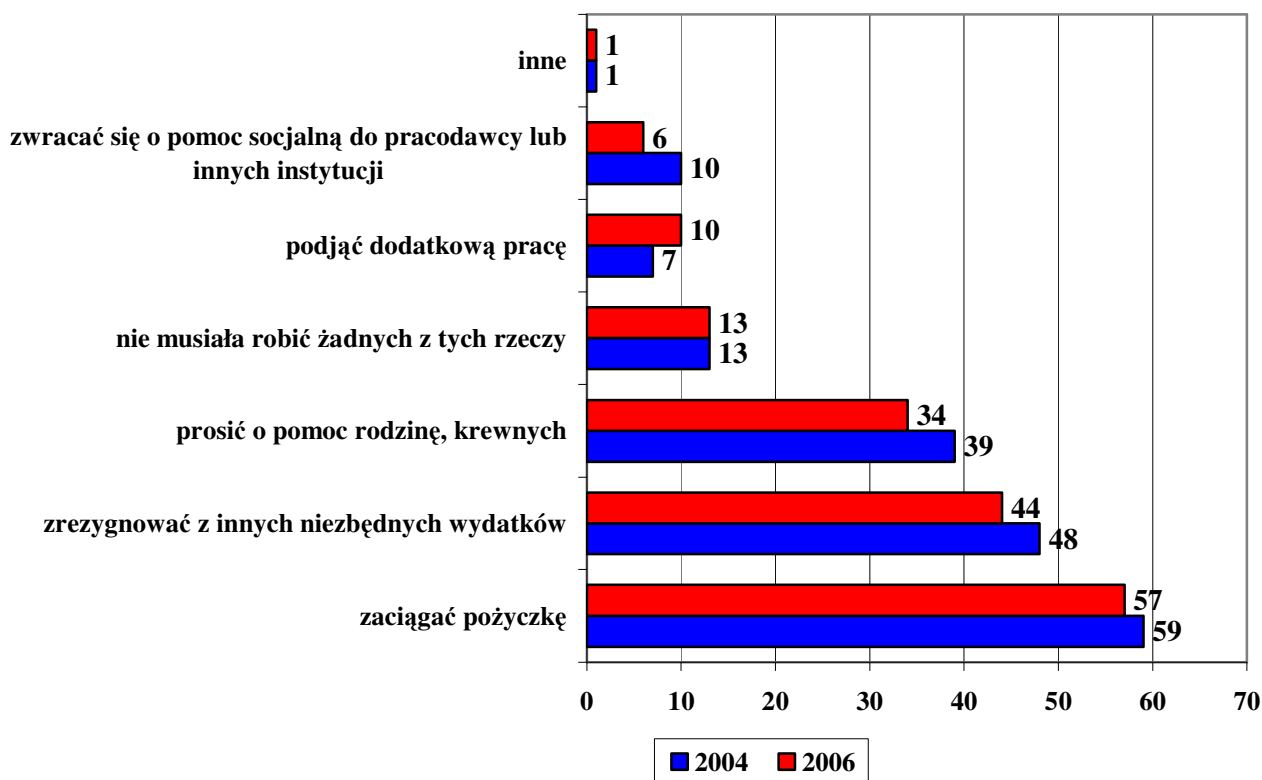


Źródło: TNS OBOP, 9 lutego – 9 marca 2004 r. N=7091, CBOS, 2-5 października 2006 r., N = 9982



Poza jednym przypadkiem daje się zaobserwować **poprawę** w zakresie oceny sytuacji materialnej policjantów. W porównaniu ze stanem sprzed dwóch lat **nieznacznie obniżył się odsetek badanych, sięgających po dodatkowe formy umożliwiające zaspokajanie podstawowych potrzeb** rodziny. I tak do zaciągnięcia pożyczki była zmuszona ponad połowa funkcjonariuszy (57% - spadek o 2 punkty procentowe), do rezygnacji z innych niezbędnych wydatków 44% z nich (spadek o 4 punkty procentowe), ponad 1/3 policjantów prosiła o pomoc krewnych (34% - spadek o 5 punktów procentowych), a 6 % badanych (spadek o 4 punkty procentowe) zwracało się o pomoc socjalną do pracodawcy lub innych instytucji. **Większy, niż dwa lata temu odsetek policjantów podjął w bieżącym roku dodatkowe zatrudnienie** (10% - wzrost o 3 punkty procentowe) (Wykres 7).

**Wykres nr 7. CZY W OKRESIE OSTATNICH 6 MIESIĘCY W CELU ZASPOKOJENIA PODSTAWOWYCH POTRZEB MATERIALNYCH PANA(I) RODZINA MUSIAŁ(A):** (PROSZĘ WSKAZAĆ WSZYSTKIE SYTUACJE, KTÓRE WYSTĄPIŁY)



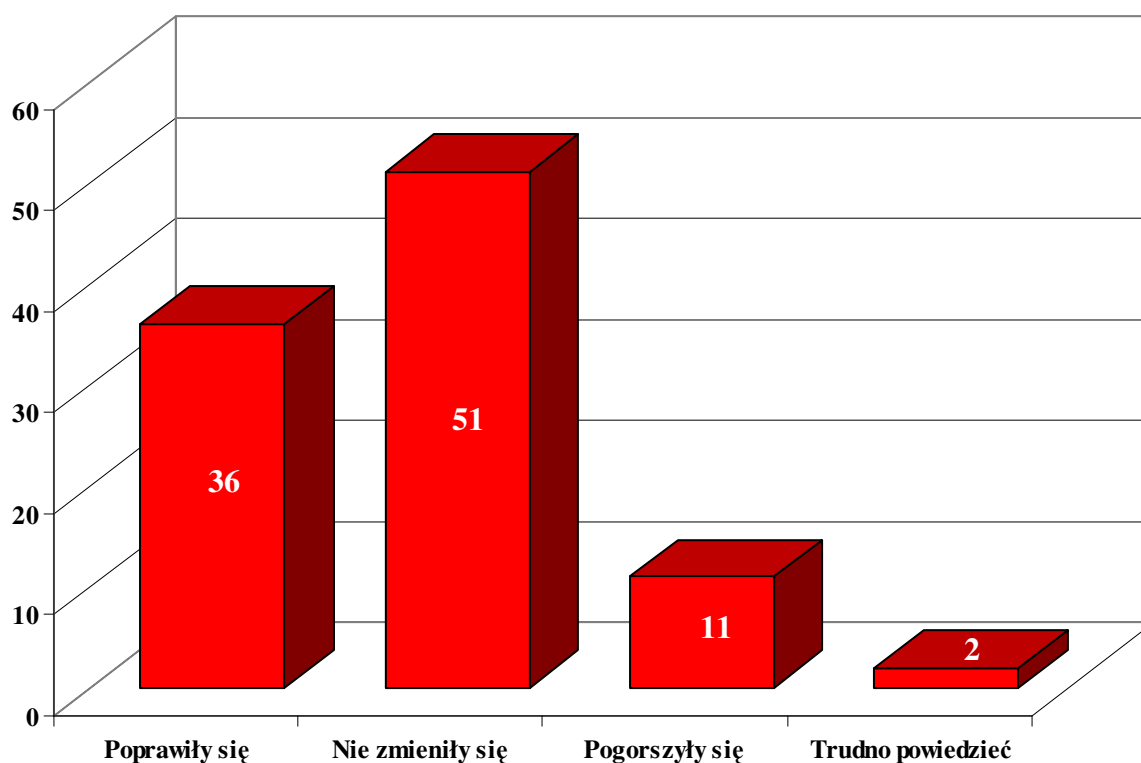
Źródło: TNS OBOP, 9 lutego – 9 marca 2004 r. N=7091, CBOS, 2-5 października 2006 r., N = 9982

W drugiej edycji badania zadano funkcjonariuszom Policji dodatkowe pytania, w celu rozszerzenia wiedzy m.in. na temat ich motywacji do pracy, oceny możliwości rozwoju kariery zawodowej w formacji, czy planów zawodowych.

Aktualnie ponad 1/3 respondentów uznała, że ich zarobki uległy poprawie w ciągu ostatniego roku (36%), ponad połowa badanych stwierdziła, że nic się w tej kwestii nie zmieniło (51%), natomiast 11% z nich było przekonanych o tym, że ich zarobki się pogorszyły (Wykres 8).

**Funkcjonariusze legitymujący się najkrótszym stażem pracy w Policji oraz najniższym korpusem częściej deklarowali poprawę zarobków w skali roku w porównaniu do policjantów pracujących najdłużej (dwukrotnie częściej) i mających najwyższe stopnie policyjne (blisko dwukrotnie częściej) (zob. Aneks Wykres 8a).**

Wykres nr 8. JAK W CIĄGU OSTATNIEGO ROKU ZMIENIŁY SIĘ PANA(I) ZAROBKI?

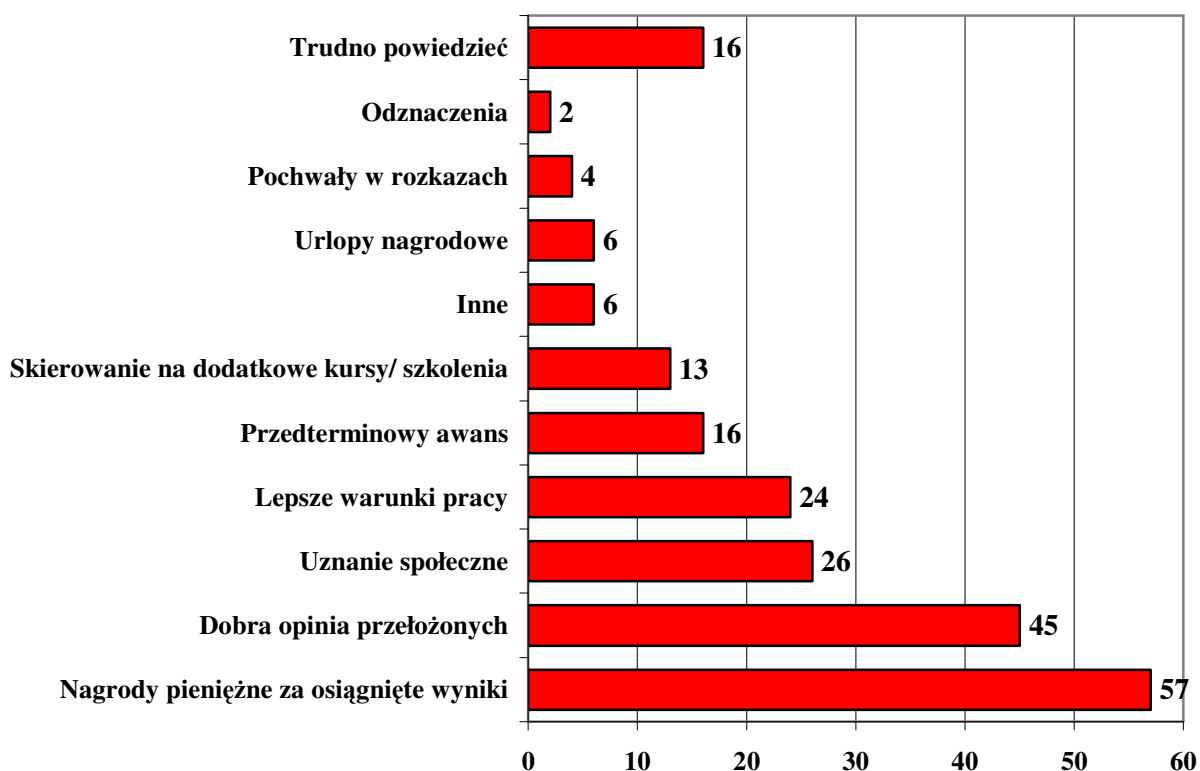


Źródło: CBOS, 2-5 października 2006 r., N = 9982

Zdecydowanie najwięcej badanych przyznało, że **pozytywnie motywują ich do pracy nagrody pieniężne za osiągnięte wyniki** (57%). W dalszej kolejności wskazano na takie czynniki, jak: dobra opinia przełożonych (45%), uznanie społeczne (26%) i lepsze warunki pracy (24%). Przedterminowy awans ma wartość dla 16% policjantów, a skierowanie na dodatkowe kursy, szkolenia – dla 13%. Zaskakujący wynik odnosi się do kategorii odpowiedzi *trudno powiedzieć*, gdzie **aż 16% badanych przyznało, że tak naprawdę nie wie, co motywuje ich do pracy** (Wykres 9).

W większym stopniu **dobra opinia przełożonych** ma wartość motywacyjną dla policjantów, którzy są w służbie najdłużej, są najstarsi i mają najwyższe stopnie policyjne – im dłuższy staż pracy w Policji, wyższy wiek i korpus, tym bardziej funkcjonariusze cenią sobie pozytywną opinię swoich zwierzchników (zob. Aneks Wykres 9a).

**Wykres nr 9. CO W NAJWIĘKSZYM STOPNIU MOTYWUJE PANA(IA) POZYTYWNE DO PRACY? PROSZĘ ZAZNACZYĆ NIE WIĘCEJ NIŻ 3 ODPOWIEDZI**



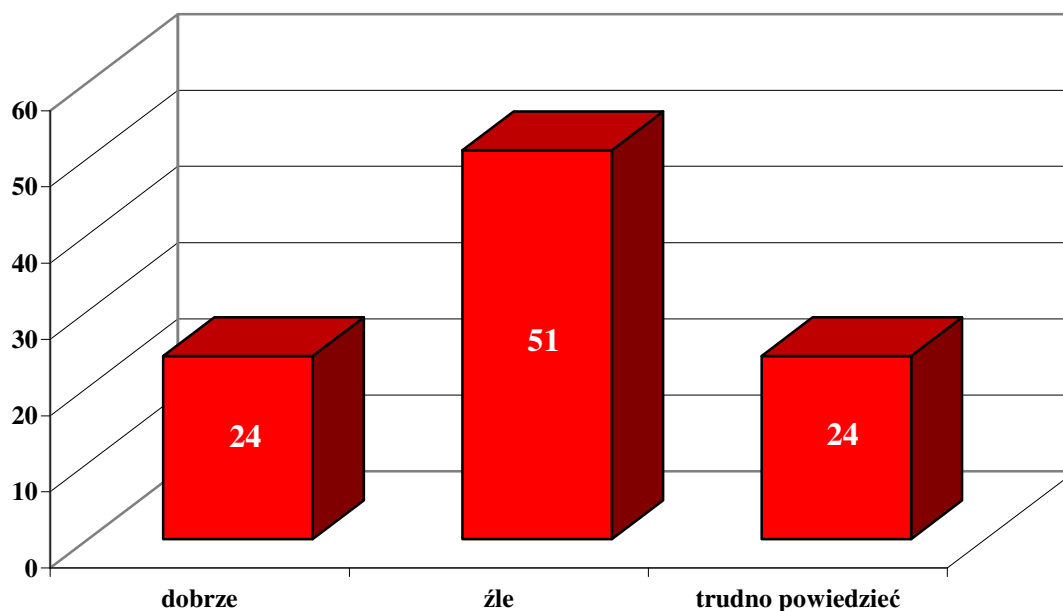
Źródło: CBOS, 2-5 października 2006 r., N = 9982

Własne możliwości rozwoju kariery zawodowej w organizacji dobrze oceniło tylko niespełna 1/4 funkcjonariuszy Policji (24%), tyle samo nie wyraziło swojej opinii, natomiast **ponad połowa policjantów (51%) uznała swoje perspektywy w pracy za złe** (Wykres 10). **Mundurowi o najkrótszym stażu pracy w Policji ocenili swoje możliwości najlepiej (31%)**, natomiast wraz z liczbą przepracowanych lat zmniejsza się odsetek funkcjonariuszy dobrze oceniających swoje szanse na karierę w Policji (23% powyżej 20 lat służby) (zob. Aneks Wykres 10a).

Więcej, niż połowa badanych uważa, że **kariera zawodowa w ich formacji w największym stopniu jest uzależniona od protekcji/nepotyzmu (51%)**. Na kolejnych pozycjach badani wskazali: własną pracę i zaangażowanie (45%), dobre stosunki z przełożonymi (39%), podnoszenie kwalifikacji zawodowych w szkolnictwie resortowym (30%), przypadek (28%) oraz podnoszenie kwalifikacji zawodowych w szkolnictwie cywilnym (19%) (Wykres 11).

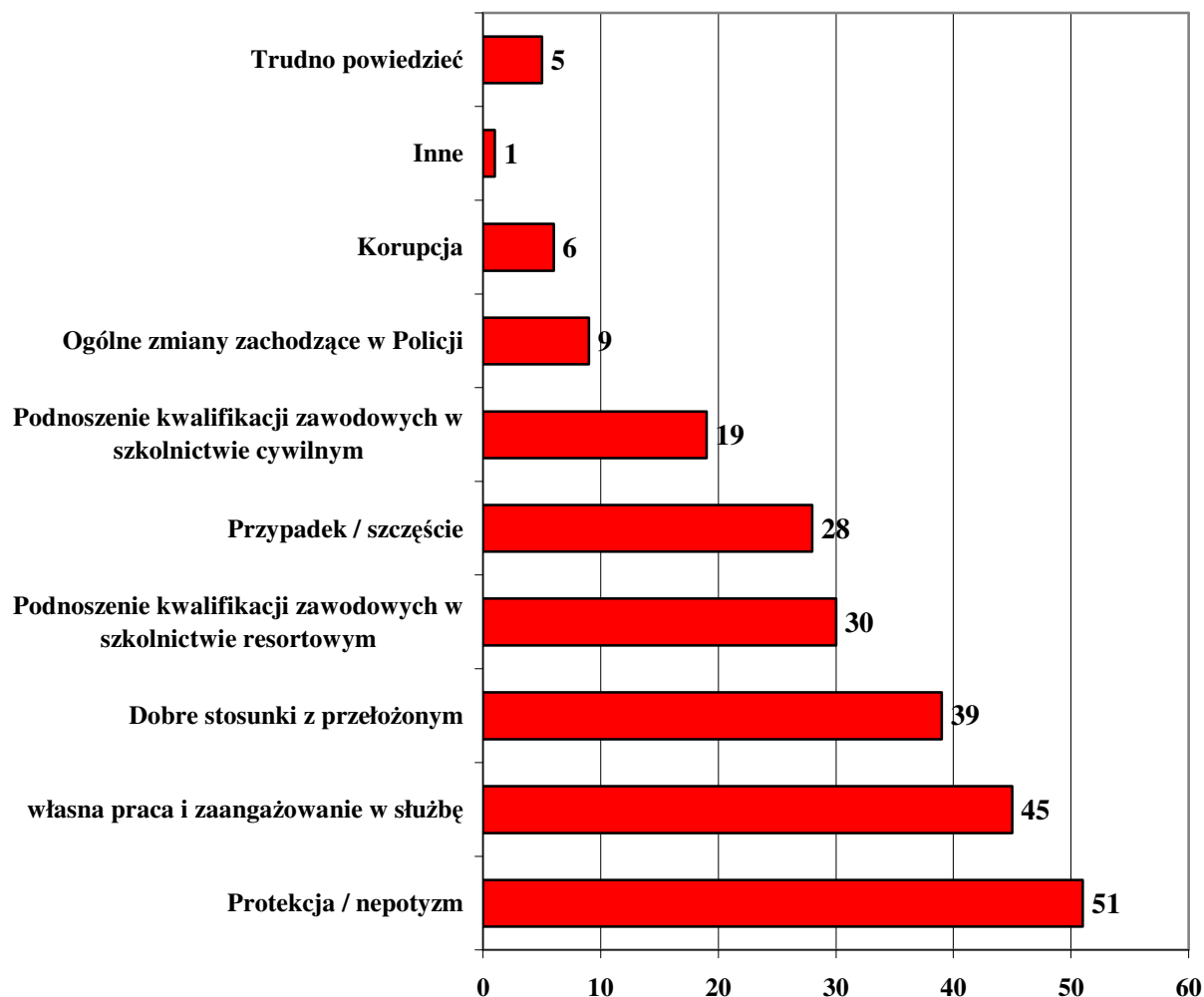
Przekonanie o tym, że na rozwój kariery zawodowej w Policji w największym stopniu wpływa protekcja **jest tym większe, im wyższy korpus, do którego należy policjant**. Jednocześnie w najmniejszym stopniu wskazują na nepotyzm funkcjonariusze do 25 roku życia (35%), wraz z wiekiem wzrasta liczba policjantów wyrażających taki pogląd (do 40 roku życia), zaś po 40 roku życia następuje spadek tego wskaźnika do 46% (zob. Aneks Wykres 11a).

**Wykres nr 10. JAK PAN(I) OCENIA AKTUALNE MOŻLIWOŚCI ROZWOJU SWOJEJ KARIERY ZAWODOWEJ W POLICJI?**



Źródło: CBOS, 2-5 października 2006 r., N = 9982

Wykres nr 11. CO, PANA(I) ZDANIEM, NAJBARDZIEJ WPŁYWA NA ROZWÓJ KARIERY ZAWODOWEJ W POLICJI? PROSZĘ ZAZNACZYĆ NIE WIĘCEJ NIŻ 3 ODPOWIEDZI.

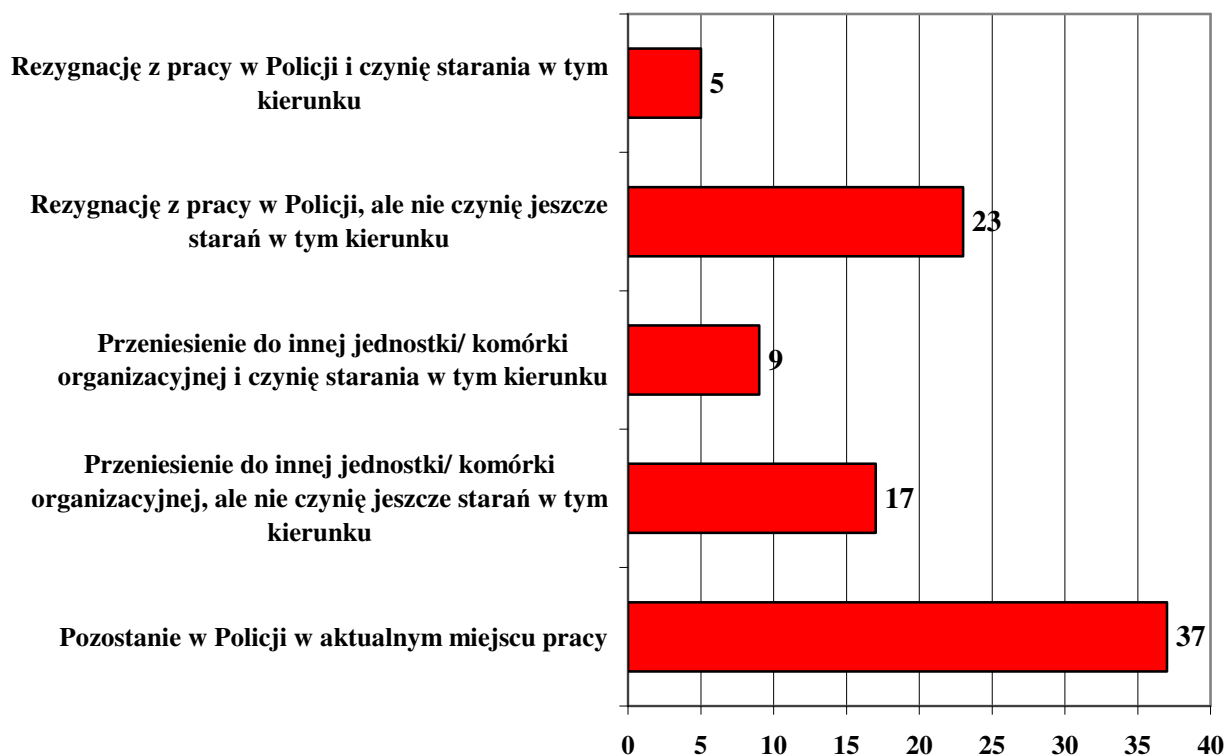


Źródło: CBOS, 2-5 października 2006 r., N = 9982

**Ponad 1/3 funkcjonariuszy planuje pozostanie w Policji (37%),** natomiast blisko 1/4 zadeklarowała, że bierze pod uwagę możliwość rezygnacji z pracy w Policji, ale nie rozpoczęła jeszcze starań w tym kierunku (23%). Podjęcie takich starań zadeklarowało 5% policjantów. Pozostali chcieliby jedynie zmienić jednostkę/komórkę organizacyjną i bądź to czynią już o to starania (9%), albo dopiero mają je w planach (17%) (Wykres 12).

**Wraz ze stażem pracy i wiekiem badanych wzrasta liczba policjantów deklarujących chęć pozostania w Policji** w aktualnym miejscu pracy. Odwrotna tendencja dotyczy planów związanych z przeniesieniem do innej jednostki/komórki organizacyjnej – im młodszy staż i wiek policjanta, tym częściej o tym myśli, przy czym wyższy odsetek funkcjonariuszy bierze to pod uwagę, ale nie czyni jeszcze starań w tym kierunku. **Wraz z wiekiem i stażem pracy policjanci częściej myślą też o odejściu z Policji, ale nie podejmują żadnych kroków w tym kierunku,** taka sama tendencja odnosi się do tych mundurowych, którzy planują rezygnację z Policji i już starają się o inną pracę – ich odsetek jest jednak bardzo niski (zob. Aneks Wykres 12a i 12b).

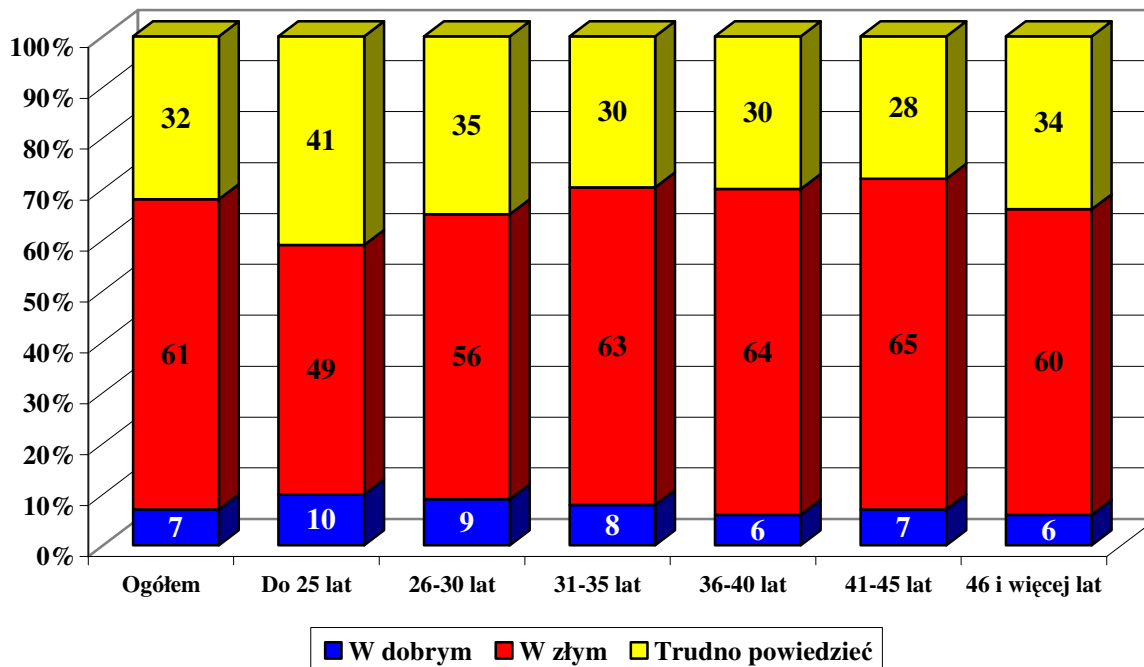
**Wykres nr 12. KTÓRĄ Z PONIŻSZYCH MOŻLIWOŚCI BIERZE PAN(I) POD UWAGĘ, W SWOICH PLANACH ZAWODOWYCH?**



Źródło: CBOS, 2-5 października 2006 r., N = 9982

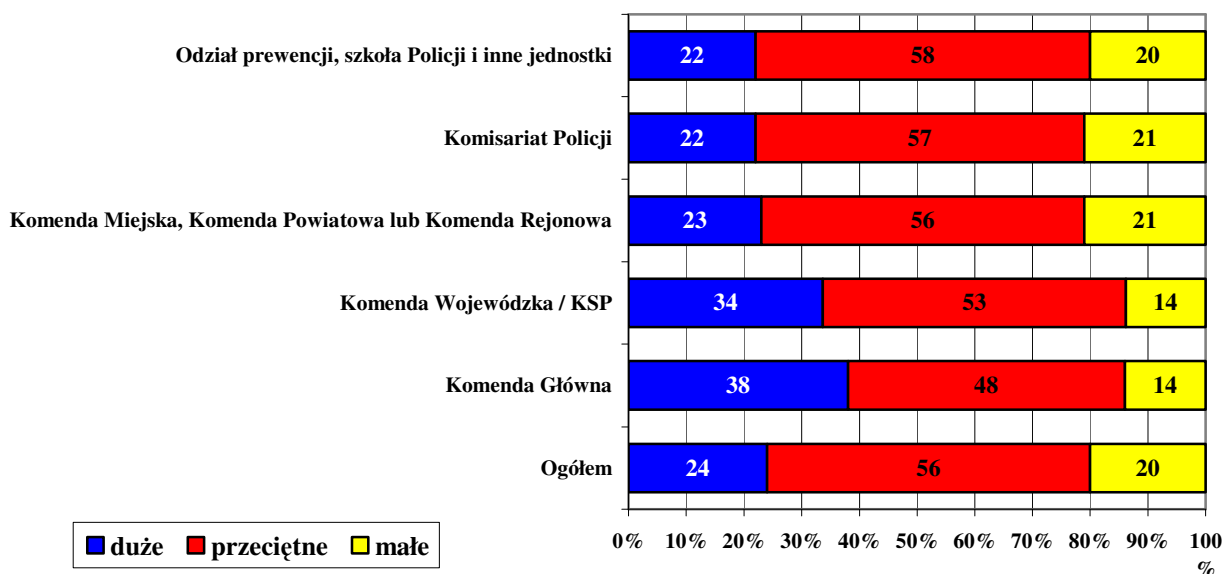
### III. ANEKS

Wykres nr 1a. CZY PANA(I) ZDANIEM, OGÓLNIE RZECZ BIORĄC, SYTUACJA W POLICJI ZMIERZA W DOBRYM, CZY TEŻ W ZŁYM KIERUNKU? zmienna - wiek



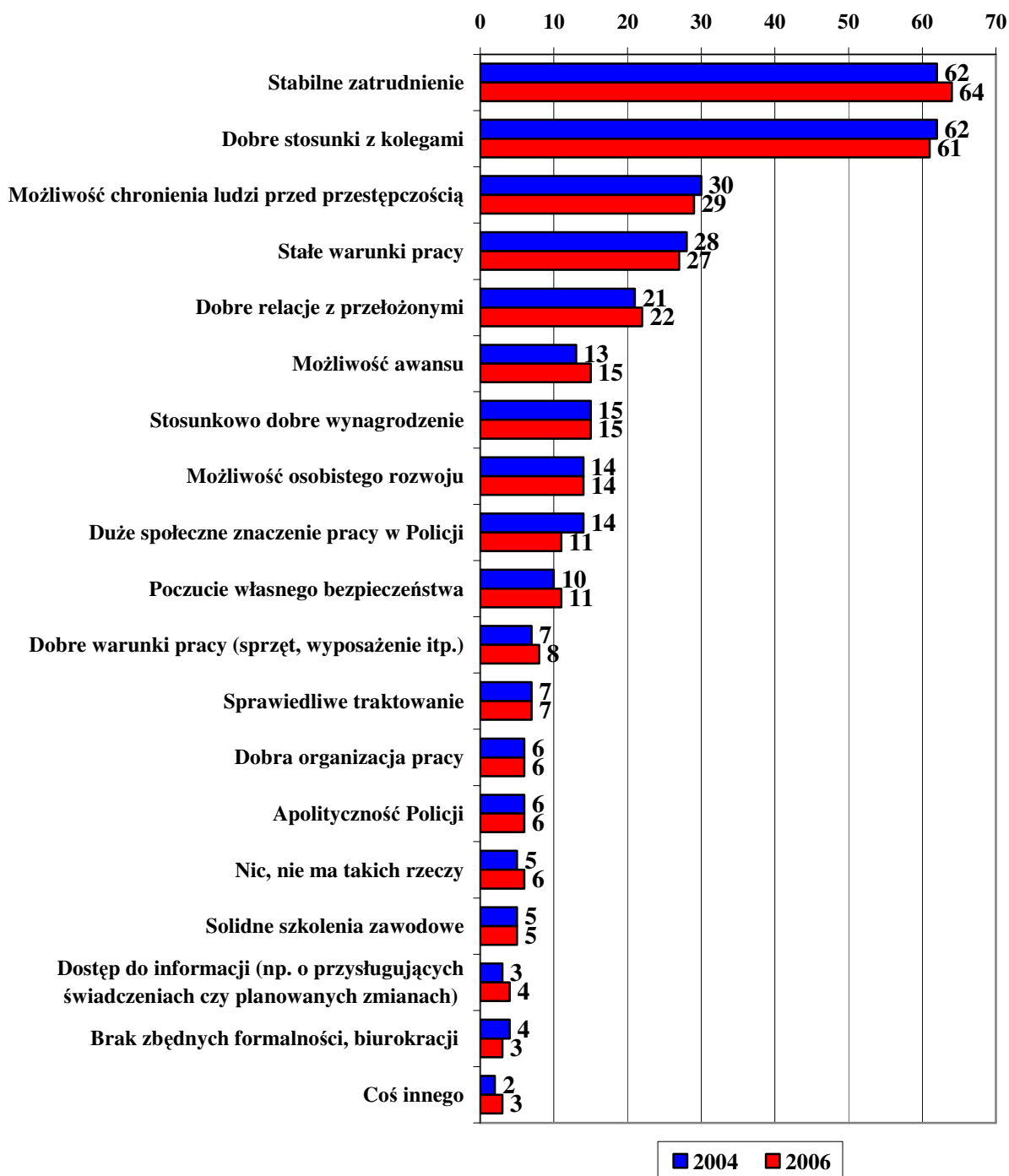
Źródło: CBOS, 2-5 października 2006 r., N = 9982

Wykres nr 2a. JAK OKREŚLIŁ(A)BY PAN(I) SWOJE ZADOWOLENIE Z WYKONYWANEJ PRACY? zmienna – jednostka



Źródło: CBOS, 2-5 października 2006 r., N = 9982

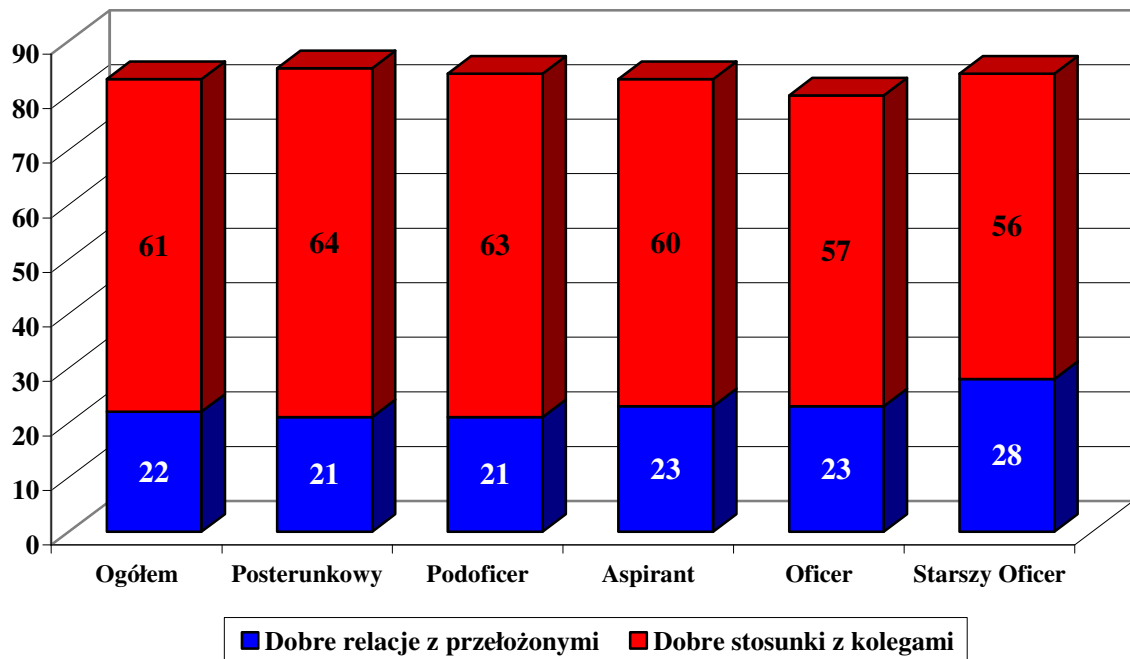
Wykres nr 3a. CO, KTÓRE Z WYMIENIONYCH RZECZY, NAJBARDZIEJ PRZYCZYNIAJĄ SIĘ DO PANA(I) ZADOWOLENIA Z PRACY W POLICJI?



Źródło: TNS OBOP, 9 lutego – 9 marca 2004 r. N=7091, CBOS, 2-5 października 2006 r., N = 9982

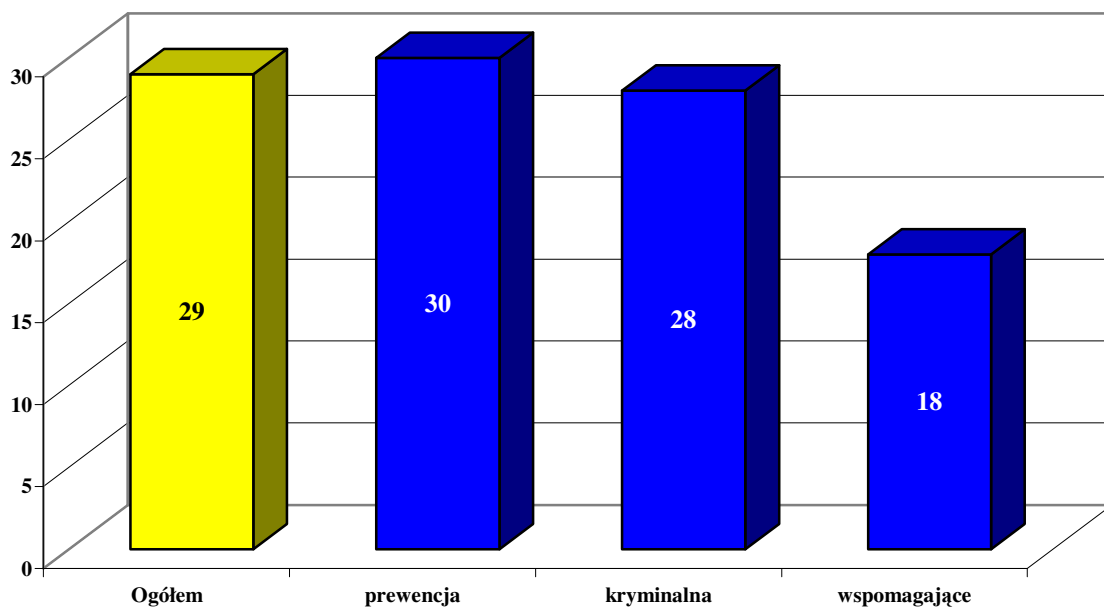


Wykres nr 3b. CO, KTÓRE Z WYMIENIONYCH RZECZY, NAJBARDZIEJ PRZYCZYNIĄ SIĘ DO PANA(I) ZADOWOLENIA Z PRACY W POLICJI? zmienna - korpus



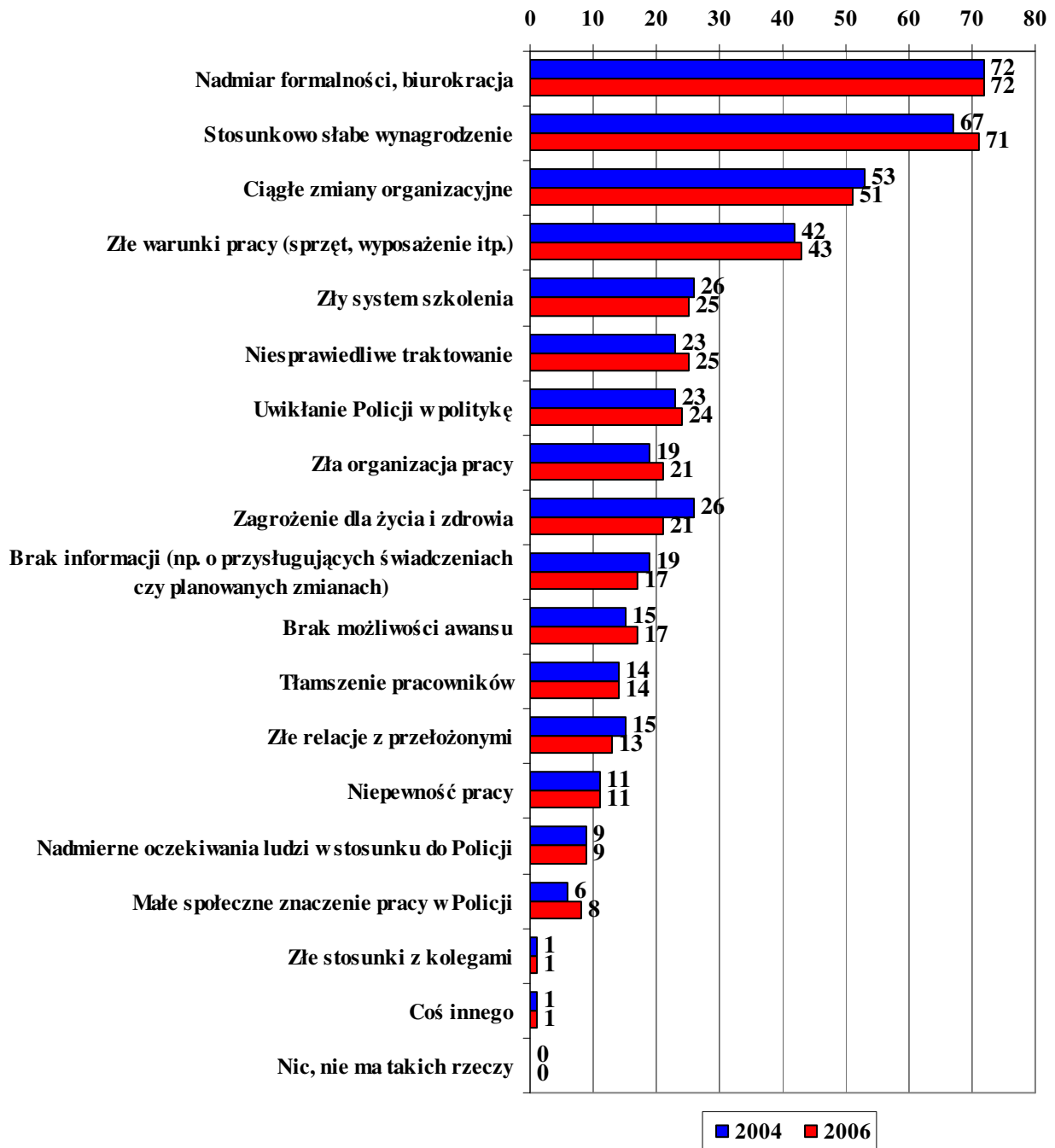
Źródło: CBOS, 2-5 października 2006 r., N = 9982

Wykres nr 3c. CO, KTÓRE Z WYMIENIONYCH RZECZY, NAJBARDZIEJ PRZYCZYNIĄ SIĘ DO PANA(I) ZADOWOLENIA Z PRACY W POLICJI? odpowiedź: możliwość chronienia ludzi przed przestępczością, zmienna – rodzaj służby



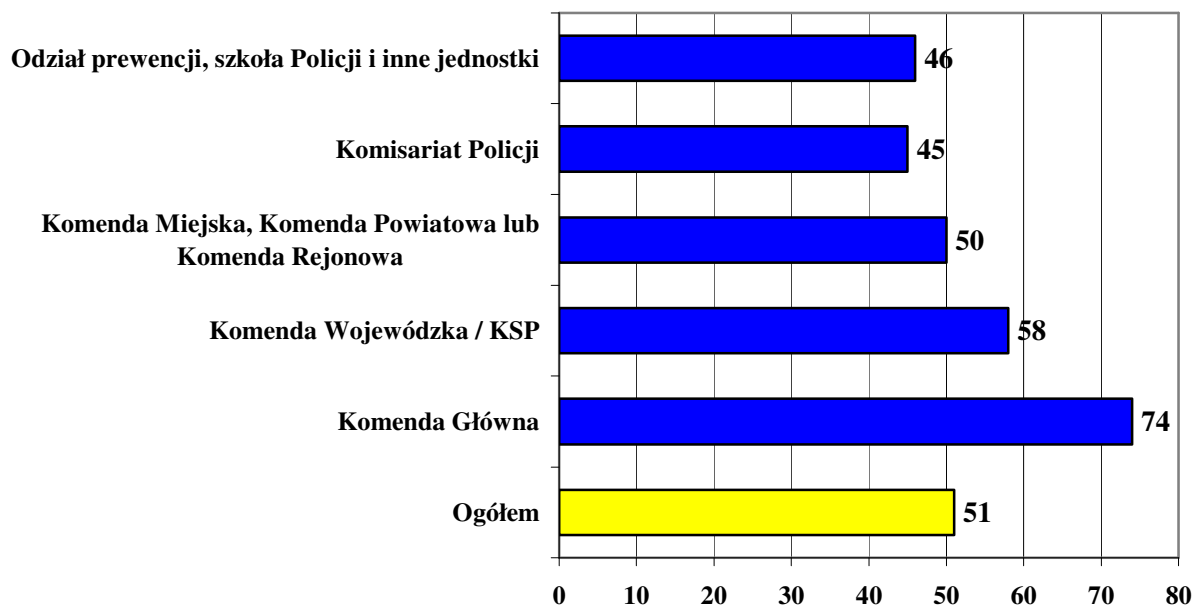
Źródło: CBOS, 2-5 października 2006 r., N = 9982

Wykres nr 4a. CO, KTÓRE Z WYMIENIONYCH RZECZY, NAJBARDZIEJ PRZYCZYNIAJĄ SIĘ DO PANA(I) NIEZADOWOLENIA Z PRACY W POLICJI?



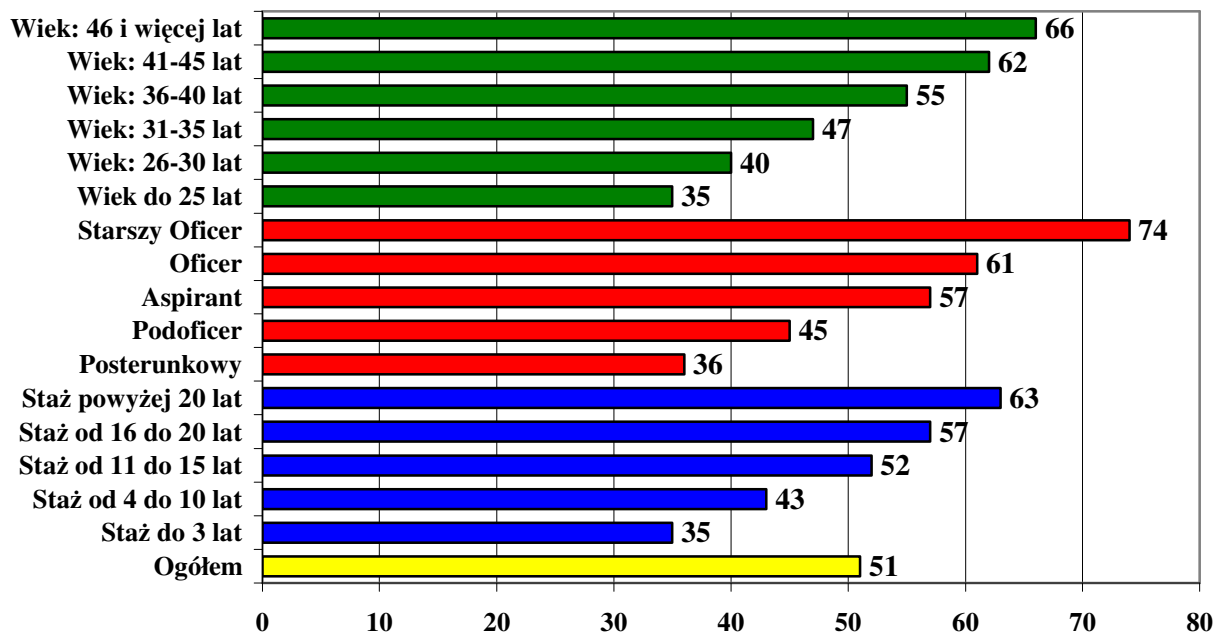
Źródło: TNS OBOP, 9 lutego – 9 marca 2004 r. N=7091, CBOS, 2-5 października 2006 r., N = 9982

Wykres nr 4b. CO, KTÓRE Z WYMIENIONYCH RZECZY, NAJBARDZIEJ PRZYCZYNIĄ SIĘ DO PANA(I) NIEZADOWOLENIA Z PRACY W POLICJI? odpowiedź: ciągle zmiany organizacyjne, zmienna- jednostka



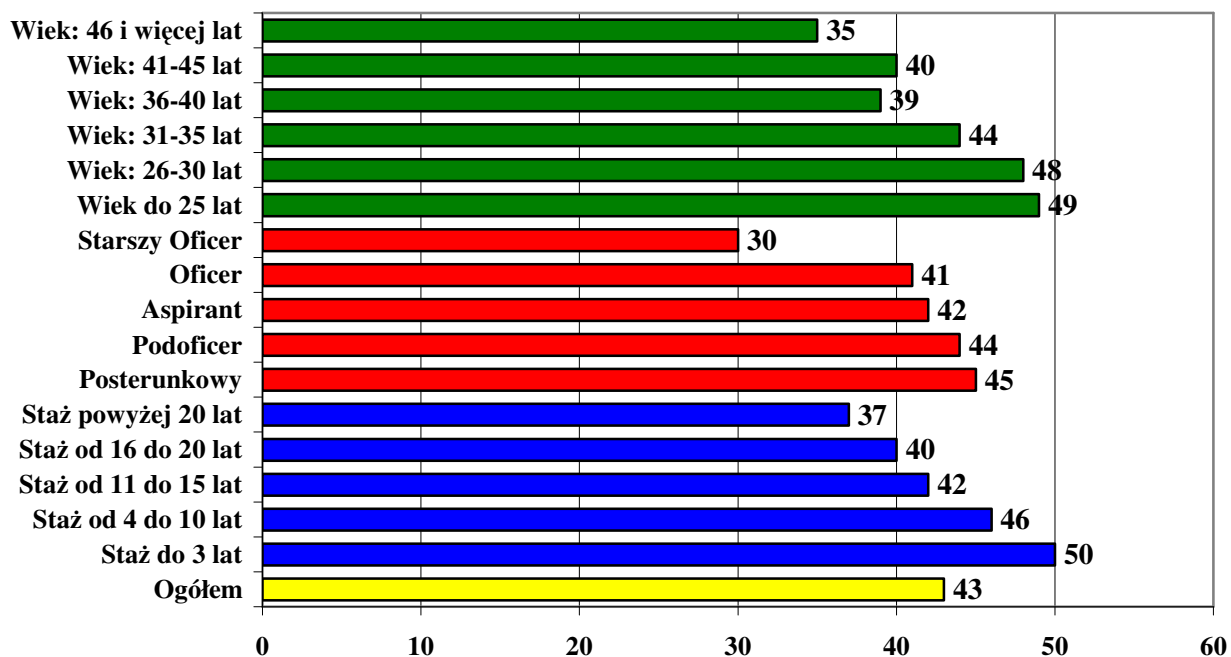
Źródło: CBOS, 2-5 października 2006 r., N = 9982

Wykres nr 4c. CO, KTÓRE Z WYMIENIONYCH RZECZY, NAJBARDZIEJ PRZYCZYNIĄ SIĘ DO PANA(I) NIEZADOWOLENIA Z PRACY W POLICJI? odpowiedź: ciągle zmiany organizacyjne, zmienna – straż służby, korpus i wiek



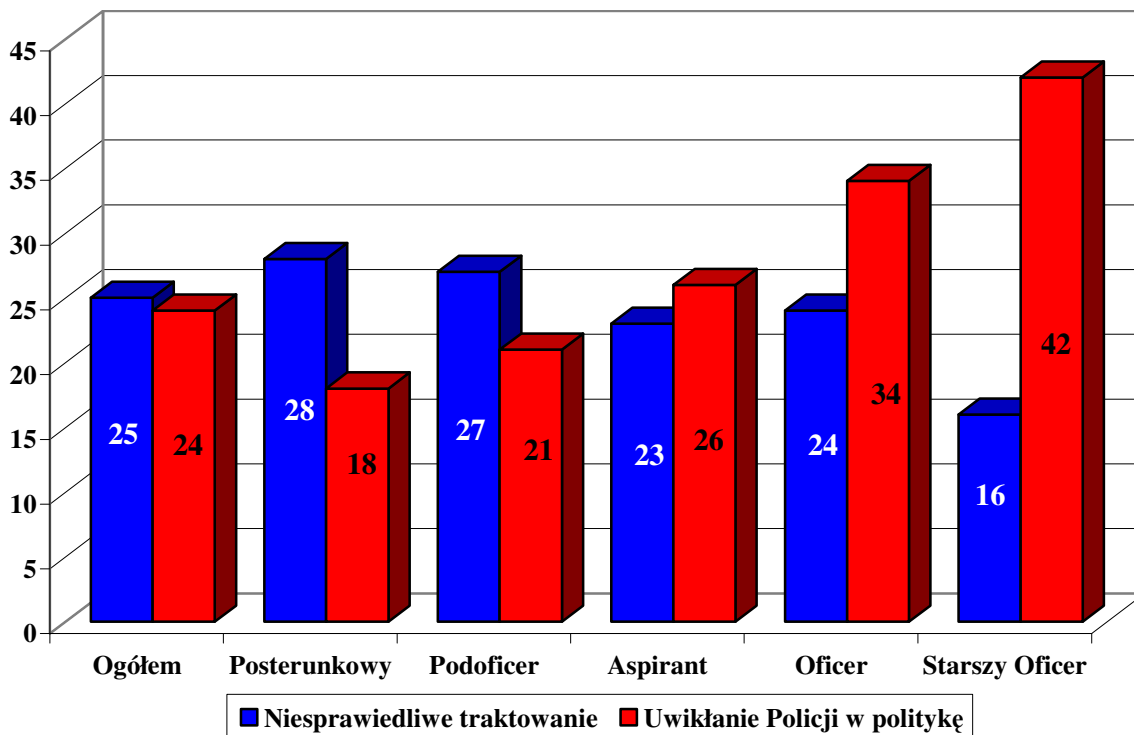
Źródło: CBOS, 2-5 października 2006 r., N = 9982

Wykres nr 4d. CO, KTÓRE Z WYMIENIONYCH RZECZY, NAJBARDZIEJ PRZYCZYNIAJĄ SIĘ DO PANA(I) NIEZADOWOLENIA Z PRACY W POLICJI? odpowiedź: złe warunki pracy, zmienna – straż służby, korpus i wiek



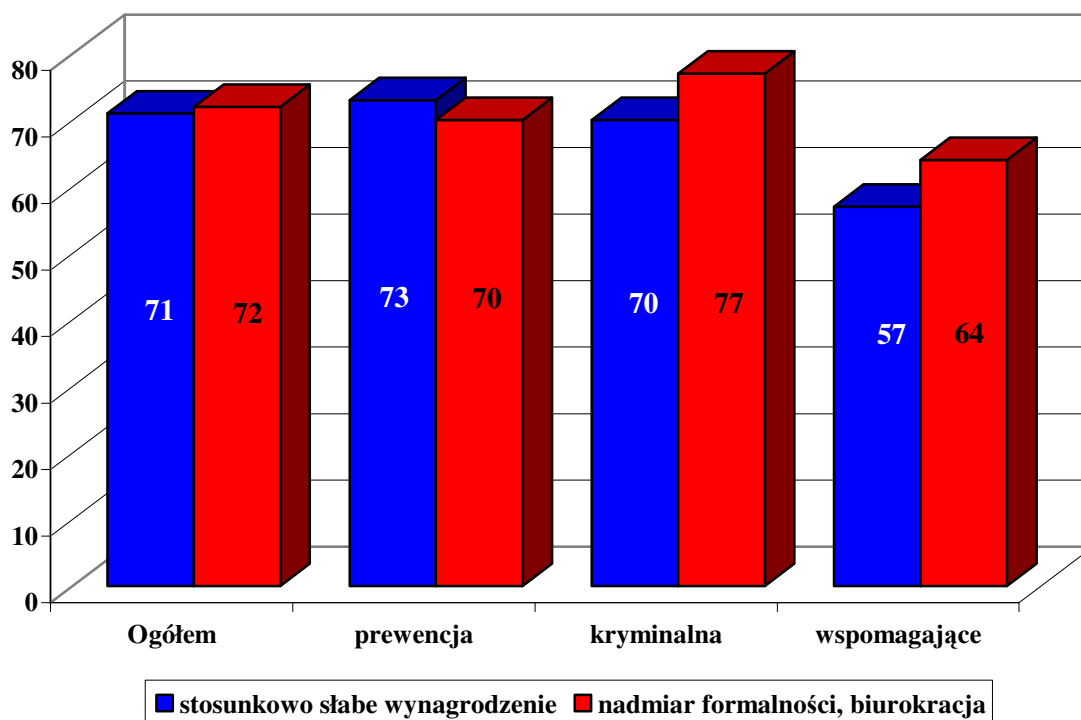
Źródło: CBOS, 2-5 października 2006 r., N = 9982

Wykres nr 4e. CO, KTÓRE Z WYMIENIONYCH RZECZY, NAJBARDZIEJ PRZYCZYNIAJĄ SIĘ DO PANA(I) NIEZADOWOLENIA Z PRACY W POLICJI? odpowiedź: niesprawiedliwe traktowanie, uwikłanie w politykę, zmienna –korpus



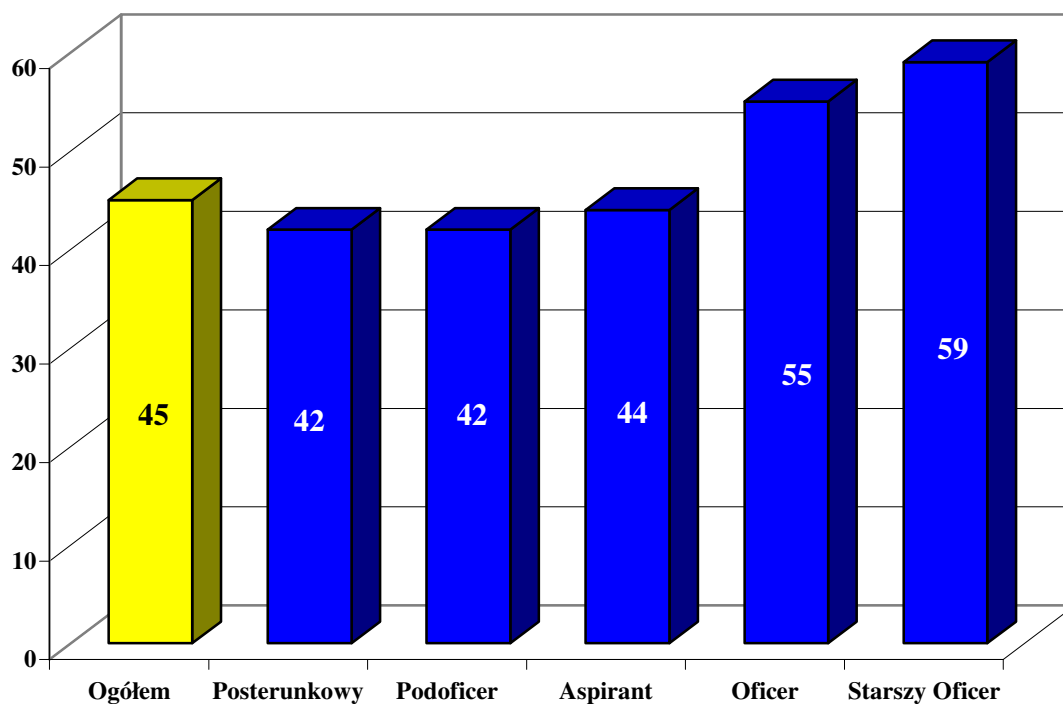
Źródło: CBOS, 2-5 października 2006 r., N = 9982

Wykres nr 4f. CO, KTÓRE Z WYMIENIONYCH RZECZY, NAJBARDZIEJ PRZYCZYNIĄ SIĘ DO PANA(I) NIEZADOWOLENIA Z PRACY W POLICJI? odpowiedź: Stosunkowo słabe wynagrodzenie i nadmiar formalności, biurokracja, zmienna – rodzaj służby



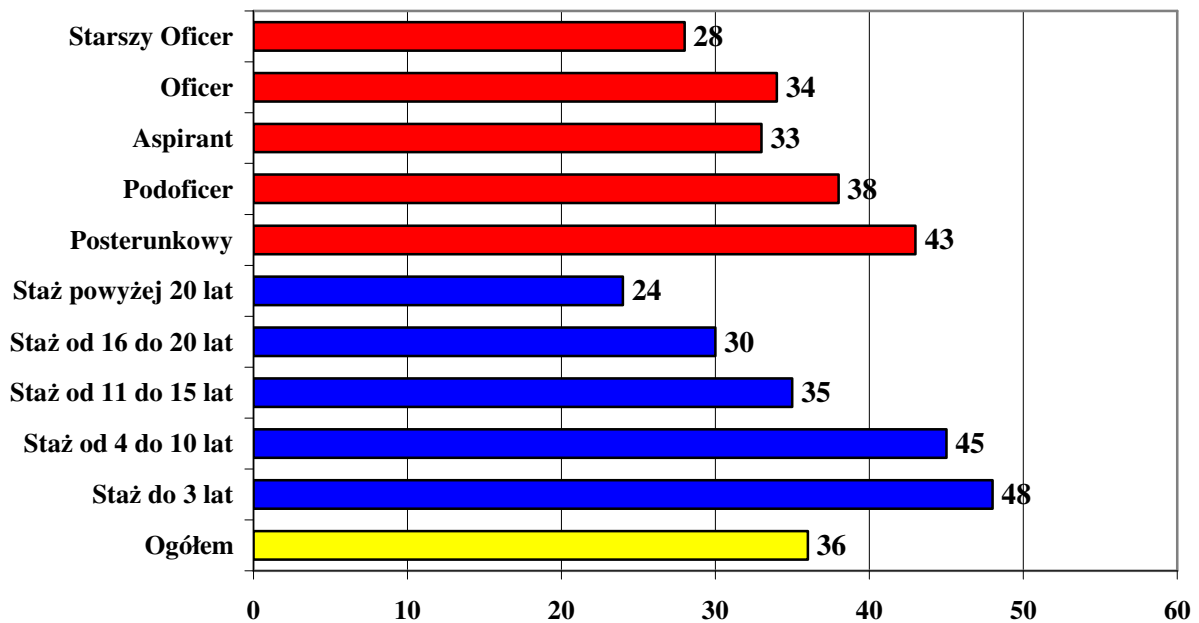
Źródło: CBOS, 2-5 października 2006 r., N = 9982

Wykres nr 6a. JAK PAN(I) OCENIA OBECNĄ SYTUACJĘ FINANSOWĄ PANA(I) GOSPODARSTWA DOMOWEGO? odpowiedź: wystarcza nam na bieżące wydatki, zmienna – korpus



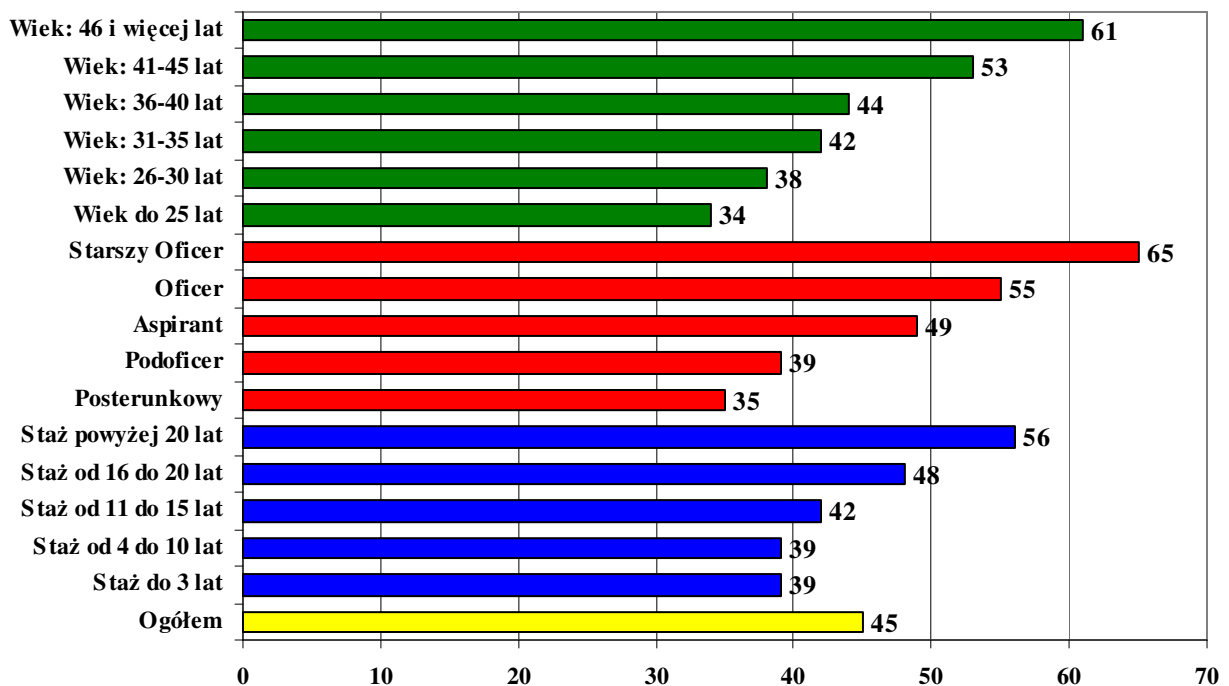
Źródło: CBOS, 2-5 października 2006 r., N = 9982

Wykres nr 8a. JAK W CIĄGU OSTATNIEGO ROKU ZMIENIŁY SIĘ PANA(I) ZAROBKI? zmienna – straż służby i korpus



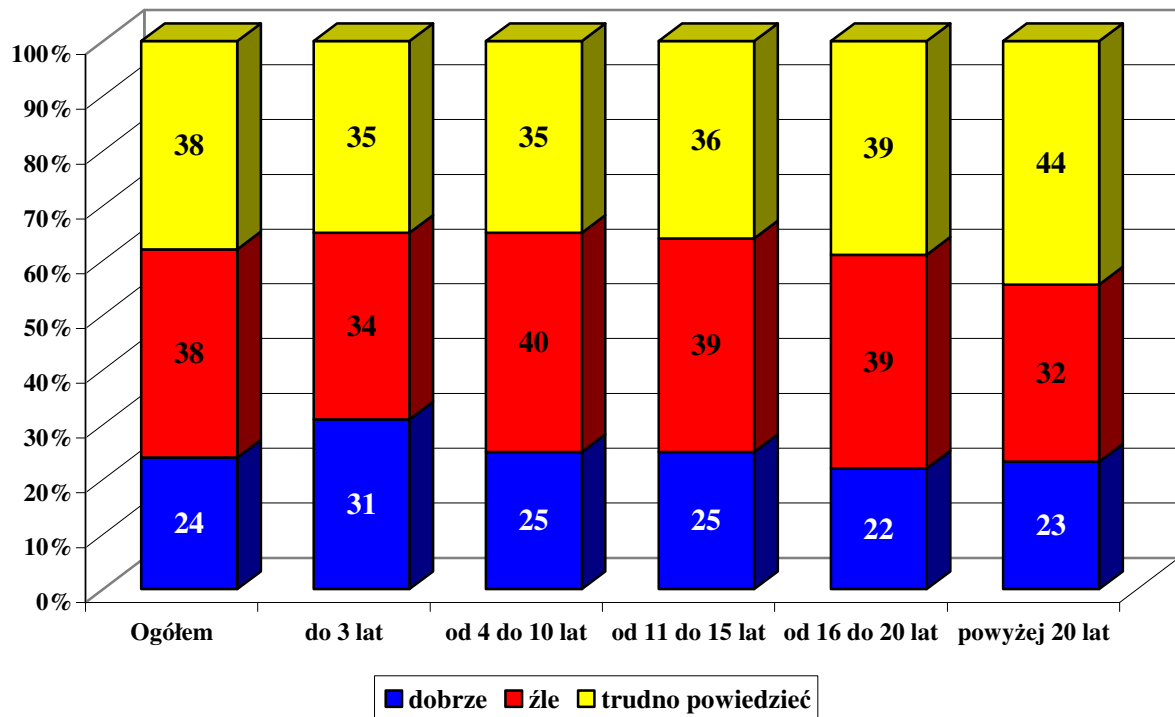
Źródło: CBOS, 2-5 października 2006 r., N = 9982

Wykres nr 9a. CO W NAJWIĘKSZYM STOPNIU MOTYWUJE PANA(LĄ) POZYTYWNIEM DO PRACY? odpowiedź: dobra opinia przełożonych, zmienna – straż służby, korpus i wiek



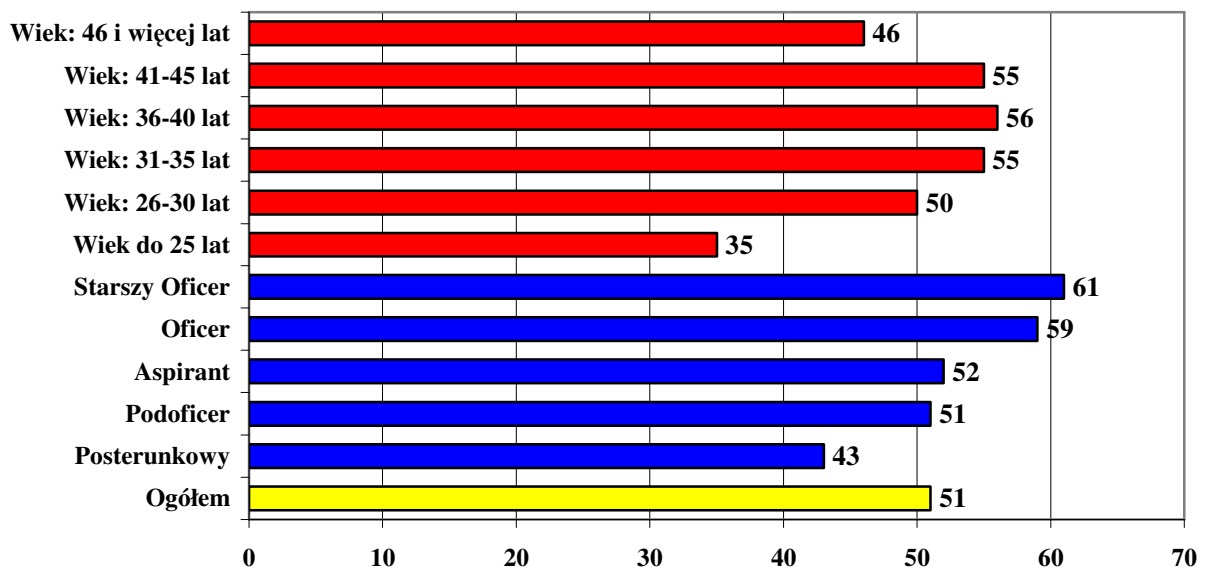
Źródło: CBOS, 2-5 października 2006 r., N = 9982

Wykres nr 10a. JAK PAN(I) OCENIA AKTUALNE MOŻLIWOŚCI ROZWOJU SWOJEJ KARIERY ZAWODOWEJ W POLICJI? zmienna – straż służby



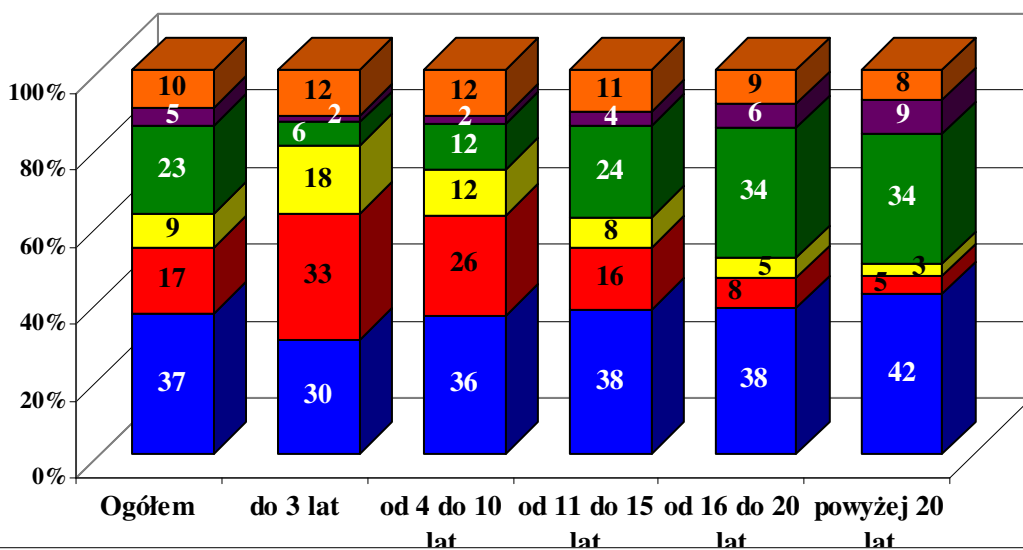
Źródło: CBOS, 2-5 października 2006 r., N = 9982

Wykres nr 11a. CO, PANA(I) ZDANIEM, NAJBARDZIEJ WPLYWA NA ROZWÓJ KARIERY ZAWODOWEJ W POLICJI? odpowiedź: protekcja / nepotyzm, zmienna – korpus i wiek



Źródło: CBOS, 2-5 października 2006 r., N = 9982

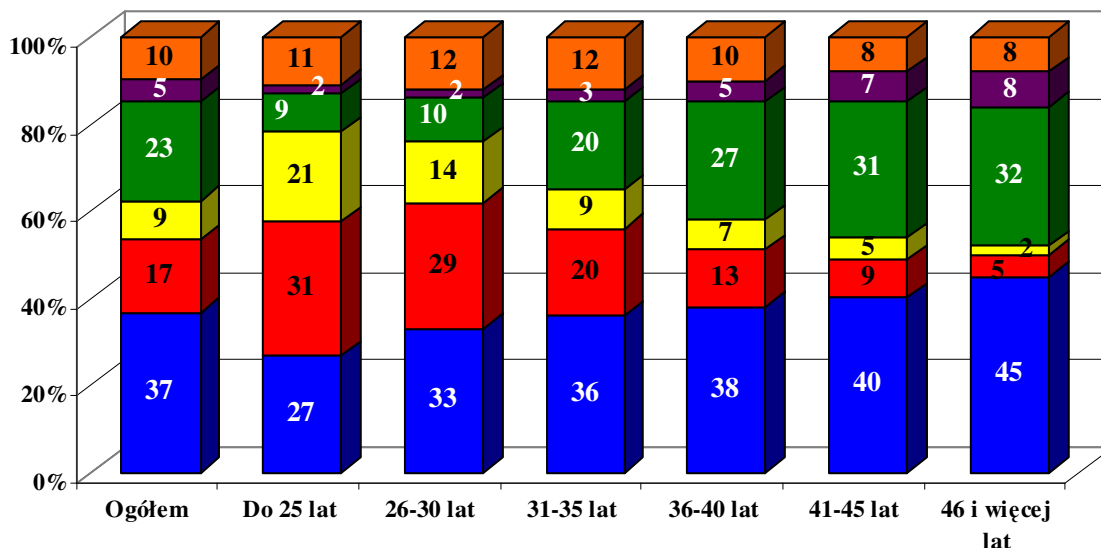
Wykres nr 12a. KTÓRĄ Z PONIŻSZYCH MOŻLIWOŚCI BIERZE PAN(I) POD UWAGĘ, W SWOICH PLANACH ZAWODOWYCH? zmienna – straż służby



- trudno powiedzieć
- rezygnację z pracy w Policji i czynię starania w tym kierunku
- rezygnację z pracy w Policji, ale nie czynię jeszcze starań w tym kierunku
- przeniesienie do innej jednostki/ komórki organizacyjnej i czynię starania w tym kierunku
- przeniesienie do innej jednostki/ komórki organizacyjnej, ale nie czynię jeszcze starań w tym kierunku
- pozostanie w Policji w aktualnym miejscu pracy

Źródło: CBOS, 2-5 października 2006 r., N = 9982

Wykres nr 12b. KTÓRĄ Z PONIŻSZYCH MOŻLIWOŚCI BIERZE PAN(I) POD UWAGĘ, W SWOICH PLANACH ZAWODOWYCH? zmienna – wiek



- trudno powiedzieć
- rezygnację z pracy w Policji i czynię starania w tym kierunku
- rezygnację z pracy w Policji, ale nie czynię jeszcze starań w tym kierunku
- przeniesienie do innej jednostki/ komórki organizacyjnej i czynię starania w tym kierunku
- przeniesienie do innej jednostki/ komórki organizacyjnej, ale nie czynię jeszcze starań w tym kierunku
- pozostanie w Policji w aktualnym miejscu pracy

Źródło: CBOS, 2-5 października 2006 r., N = 9982