

**I ZASTĘPCA KOMENDANTA
WOJEWÓDZKIEGO POLICJI
w OLSZTYNIE
insp. Wojciech Sobczak**

Pr- 205/2009

SPRAWOZDANIE

o stanie prewencji kryminalnej i zadaniach realizowanych w tym zakresie przez jednostki organizacyjne policji na terenie województwa warmińsko – mazurskiego w 2008 roku

I. ZJAWISKA PATOLOGII SPOŁECZNEJ

1. INFORMACJA OBEJMUJĄCA ANALIZĘ ZJAWISK, PODEJMOWANE DZIAŁANIA PROFILKAKTYCZNE ORAZ EWENTUALNE WNIOSKI, ZE SZCZEGÓLNYM UWZGLĘDNIENIEM UDZIAŁU NIELETNICH W PONIŻSZYCH ZJAWISKACH PATOLOGICZNYCH:

a) alkoholizm:

Nadużywanie alkoholu niesie za sobą poważne następstwa we wszystkich dziedzinach życia codziennego. Alkohol stymuluje do zachowań agresywnych, pozbawia hamulców emocjonalnych, w efekcie czego dochodzi do konfliktów z prawem i nieporozumień rodzinnych. W woj. warmińsko – mazurskim problem alkoholizmu wzmacnia łatwy dostęp do alkoholu, przemycanego szczególnie w powiatach przygranicznych.

Niepokojącym jest fakt, iż po alkohol nadal sięgają osoby nieletnie. W 2008 roku w województwie warmińsko-mazurskim ujawniono 2190 nieletnich pod wpływem alkoholu - w roku 2007 ujawniono 2389 takich nieletnich, czyli o 199 mniej niż w roku 2007.

Dane liczbowe dotyczące problemu alkoholizmu w roku 2008 przedstawia poniższe zestawienie:

1. *wykreślono*

2. Ilość ujawnionych przypadków łamania zakazu sprzedaży lub podawania napojów alkoholowych (art. 43 Ustawy o wychowaniu w trzeźwości)		ogółem:	98
a) Ilość ujawnionych przypadków sprzedaży alkoholu osobom do 18 r. życia.....			48
3. Ilość sporządzonych wniosków o cofnięcie zezwolenia na sprzedaż napojów alkoholowych - ogółem		ogółem:	20
a) w tym za sprzedaż osobom do 18. roku życia -			15
4. Ilość nietrzeźwych podejrzanych (dorośli) i nietrzeźwych nieletnich sprawców czynów karalnych w kategoriach przestępstw, w których badany jest stan trzeźwości, na tle wszystkich podejrzanych w tych kategoriach - w liczbach bezwzględnych ogółem i procentowo (Temida: T - 857: Podejrzani wg stanu trzeźwości)			
Ø ogólna liczba podejrzanych w wybranych kategoriach	dorośli	ogółem	5596
		nietrzeźwi	1846
		%	33
	nieletni	ogółem	1734
		nietrzeźwi	151
		%	8,7
Ø zabójstwo:	dorośli	ogółem	24
		nietrzeźwi	15
		%	62,5
	nieletni	nietrzeźwi	1
		nietrzeźwi	1
		%	100
Ø uszczerbek na zdrowiu:	dorośli	ogółem	385
		nietrzeźwi	123
		%	31,9
	nieletni	nietrzeźwi	169
		nietrzeźwi	12
		%	7,1
Ø udział w bójce lub pobiciu:	dorośli	ogółem	900
		nietrzeźwi	393
		%	43,7
	nieletni	nietrzeźwi	346
		nietrzeźwi	42
		%	12,1
Ø zgwałcenie	dorośli	ogółem	53
		nietrzeźwi	16
		%	30,2
	nieletni	nietrzeźwi	6
		nietrzeźwi	2
		%	33,3
Ø kradzież cudzej rzeczy	dorośli	ogółem	1693
		nietrzeźwi	252
		%	14,9
	nieletni	nietrzeźwi	452
		nietrzeźwi	20
		%	4,4
Ø kradzież z włamaniem	dorośli	ogółem	885
		nietrzeźwi	197
		%	22,3
	nieletni	nietrzeźwi	324
		nietrzeźwi	18
		%	5,6
Ø rozbój, kradzież i wymuszenie rozbójnicze	dorośli	ogółem	386
		nietrzeźwi	138
		%	35,8
	nieletni	nietrzeźwi	152
		nietrzeźwi	19
		%	12,5

Ø uszkodzenie rzeczy	dorośli	ogółem	627
		nietrzeźwi	293
		%	46,7
	nieletni	nietrzeźwi	215
		nietrzeźwi	17
		%	7,9
Ø przestępstwa przeciwko funkcjonariuszowi ppublicznemu	dorośli	ogółem	643
		nietrzeźwi	419
		%	65,2
	nieletni	nietrzeźwi	69
		nietrzeźwi	20
		%	29
5. Ujawniono nietrzeźwych nieletnich (formularz III/13)			2190
6. Izolowano nietrzeźwych, których doprowadzono do:			21519
a) izb wytrzeźwień (formularz III/11)	ogółem		5490
	w tym kobiet		611
	w tym nieletni	ogółem	10
		dziewczęta	2
		chłopcy	8
b) PDOZ (formularz III/6)	ogółem		8541
	w tym kobiet		377
	w tym nieletni	ogółem	90
		dziewczęta	7
		chłopcy	83
c) miejsca zamieszkania (formularz III/11)			5956

Zgodnie z treścią art. 4 § 1 Ustawy o postępowaniu w sprawach nieletnich używanie alkoholu lub innych środków w celu wprowadzenia się w stan odurzenia jest jedną z okoliczności świadczących o demoralizacji nieletniego, policjanci zajmujący się problematyką nieletnich i patologii podejmują czynności zgodne z procedurami postępowania z nieletnimi zagrożonymi demoralizacją bądź popełniającymi czyny karalne. Takich nieletnich obejmują nadzorem, analizują ich sytuację opiekuńczo-wychowawczą i stale współpracują z wydziałem rodzinnym i nieletnich Sądu Rejonowego.

W celu ograniczenia zjawiska alkoholizmu na terenie województwa warmińsko-mazurskiego funkcjonariusze jednostek terenowych w minionym roku podejmowali wzmożone działania represyjno-kontrolne, jak też działania o charakterze profilaktycznym.

W ramach współpracy z instytucjami zainteresowanymi problemem - ośrodki pomocy społecznej, ośrodki terapii uzależnień, centra pomocy rodzinie, komisje rozwiązywania problemów alkoholowych, urzędy kontroli skarbowej, Straż Graniczna, Straż Ochrony Kolei, policjanci realizowali wspólne działania zmierzające głównie do ograniczenia skali spożywania alkoholu przez dzieci i młodzież.

W ramach stałej współpracy z nauczycielami i pedagogami szkolnymi policjanci brali czynny udział w spotkaniach z młodzieżą szkolną, w trakcie których uświadamiali uczniom jakie zagrożenia niesie za sobą spożywanie alkoholu. w młodym wieku.

W celu zminimalizowania skali zjawiska alkoholizmu na terenie województwa warmińsko-mazurskiego policjanci naszego garnizonu podejmują szereg działań o charakterze profilaktycznym, z których na uwagę zasługują przedsięwzięcia podejmowane w jednostkach terenowych garnizonu warmińsko – mazurskiego do najciekawszych inicjatyw należą:

- w KPP w Ełku, w celu ograniczenia sprzedaży alkoholu nieletnim oraz wzrostu świadomości sprzedawców i właścicieli sklepów oraz innych punktów sprzedaży alkoholu dokonano kolportażu ulotek w formie apelu z zakresu konsekwencji prawnych za sprzedaż i podawanie alkoholu osobom nieletnim.
- w KPP Giżycku przeprowadzone zostały wzmożone działania prewencyjne pod nazwą „Stop! Alkohol Nieletnim!”. Podczas działań zwracano szczególną uwagę na ujawnianie nieletnich spożywających alkohol, bądź będących pod wpływem alkoholu, jak również ujawnianie osób udostępniających wyroby alkoholowe nieletnim.
- w KPP w Iławie podczas spotkania z Pełnomocnikiem Burmistrza ds. Profilaktyki i Uzależnień utworzony został plan wspólnych działań prowadzonych przez Policję, Straż Miejską oraz przedstawicielami Komisji ds. Rozwiązywania Problemów Alkoholowych, ukierunkowanych na przypadki sprzedaży alkoholu osobom nieletnim oraz łamania przepisów z Ustawy o wychowaniu w trzeźwości i przeciwdziałaniu alkoholizmowi.

b) narkomania:

Bliskie relacje w rodzinie, wzajemna troska, odpowiedzialność, szacunek dają siłę, odwagę naszym dzieciom do tego by poznawać świat, realizować marzenia. Każdy dzień przynosi nowe możliwości, wyzwania, sukcesy, radości, ale również niepokoje, zagrożenia, niepowodzenia. Wśród nich znajdują się również narkotyki, które stają się elementem młodzieżowej mody i również nasze dziecko może zadać sobie pytanie spróbować czy nie?

Udział nieletnich w ogólnej liczbie przestępstw narkotykowych w województwie warmińsko-mazurskim przedstawia się następująco:

CZYNY NIELETNICH W OGÓLNEJ LICZBIE PRZESTĘPSTW STWIERDZONYCH Z "Ustawy o przeciwdziałaniu narkomanii"				
Jednostka	Ogółem stwierdzonych przestępstw narkotykowych	Czyny popełnione przez nieletnich	Osoby podejrzane	Osoby nieletnie
KMP Elbląg	280	16	134	13
KMP Olsztyn	291	49	156	21
KPP Bartoszyce	33	12	13	4
KPP Braniewo	49	0	23	0
KPP Działdowo	88	7	63	5
KPP Elk	202	45	75	10
KPP Giżycko	39	3	28	3
KPP Goldap	1	0	0	0
KPP Iława	123	16	101	16

KPP Kętrzyn	53	17	24	9
KPP Lidzbark Warm.	43	1	16	1
KPP Mrągowo	89	1	43	1
KPP Nidzica	28	2	16	2
KPP Nowe Miasto Lub.	39	2	25	2
KPP Olecko	61	7	40	4
KPP Ostróda	95	5	57	4
KPP Pisz	33	2	26	2
KPP Szczytno	124	65	60	27
KPP Węgorzewo	14	4	11	2
RAZEM	1685	254	911	126

Z analizy powyższych danych wynika, iż w minionym roku 84,9 % ogólnej liczby przestępstw narkotykowych popełniły osoby dorosłe, natomiast nieletni popełnili 15,1 % czynów karalnych (8,2 % w roku 2007, czyli nastąpił wzrost o 6,9 %).

Sprawcami w wybranych kategoriach przestępstw popełnionych pod wpływem narkotyków było 6 osób na 4084 podejrzanych dorosłych co stanowi 0,14 %. Natomiast nieletnich w tych kategoriach było 1 na 1195 sprawców czynów karalnych tj. 0,08 %.

Szczegółowe dane przedstawia poniższa tabela.

UDZIAŁ SPRAWCÓW BĘDĄCYCH POD WPLYWEM NARKOTYKÓW BĄDŹ INNYCH ŚRODKÓW ODURZAJĄCYCH W WYBRANYCH KATEGORIACH PRZESTĘPSTW						
Kategorie przestępstw	Podejrzani dorośli			Nieletni sprawcy		
	OGÓLEM	w tym: POD WPLYWEM NARKOTYKU BĄDŹ INNEGO ŚRODKA ODURZAJĄCEGO	% SPRAWCÓW POD WPLYWEM...	OGÓLEM	w tym: POD WPLYWEM NARKOTYKU BĄDŹ INNEGO ŚRODKA ODURZAJĄCEGO	% SPRAWCÓW POD WPLYWEM...
zabójstwo	24	0	0	1	0	0
uszczerbek na zdrowiu	385	1	0,25	169	1	0,59
udział w bójce lub pobiciu	900	0	0	346	0	0
zwałcenie	53	0	0	6	0	0
kradzież cudzej rzeczy	1693	3	0,17	452	0	0
rozbój, wymuszenie rozbójnicze	386	1	0,25	152	0	0
przestępstwa przeciwko funkcjonariuszom publicznym	643	1	0,15	69	0	0

Przyczyn występowania zjawiska narkomanii należy szukać przede wszystkim w czynnikach społecznych (bezrobocie, brak środków do życia, chęć ucieczki od problemów, nieumiejętność radzenia sobie w trudnych sytuacjach) lecz również, głównie wśród młodzieży, w sferze psychicznej (chęć zaimponowania grupie, ciekawość, problemy w nauce, konflikt z otoczeniem). Niejednokrotnie jednak narkotyzują też osoby z dobrze sytuowanych rodzin, nie zagrożonych bezrobociem i ubóstwem.

W celu zminimalizowania skali zjawiska narkomanii na terenie województwa warmińsko-mazurskiego policjanci naszego garnizonu podejmują działania:

- na terenie działania KMP Elbląg kontynuowana jest realizacja programu „Bez narkotyków w szkole bezpieczniej” który oprócz walorów edukacyjno – profilaktycznych ukierunkowany jest na ujawnianie osób posiadających lub rozprowadzających narkotyki na terenie szkół. Ponadto utrzymywana była współpraca z instytucjami, organizacjami i stowarzyszeniami działającymi na rzecz przeciwdziałania narkomanii na terenie miasta i powiatu elbląskiego, a w szczególności z Poradnią Profilaktyki i Terapii Uzależnień „Monar” oraz Katolickim Ruchem Antynarkotykowym „Karan”, który prowadzi Niepubliczny Zakład Opieki Zdrowotnej MOT KARAN „Dom Zacheusza”

- na terenie działania KPP Nidzica - na przełomie miesiąca stycznia i lutego 2008 r. na sesjach Rady Gminy Nidzica i Rady Powiaty Nidzickiego przedstawiono wyniki ankiet dotyczących problematyki narkomanii, zrealizowanych w 2007 roku w ramach Programu „PAT” i wynikające z nich wnioski. Ponadto w miesiącu wrześniu zrealizowano przy współpracy z pedagogami szkolnymi ankietę wśród uczniów szkół gimnazjalnych dotyczącą problematyki narkomanii, z której wnioski zostały przekazane do realizacji przez poszczególne komórki organizacyjne KPP. Z inicjatywy KPP w Nidzicy zorganizowano konkurs plastyczny pod hasłem „Narkotyki – jestem na nie” – zrealizowany ze środków Gminnego Programu Przeciwdziałania Narkomanii. Zorganizowano również Przegląd Małych Form Teatralnych „Styl życia, a zdrowie” dotyczący tematyki związanej z narkomanią i innymi uzależnieniami.

Na terenie KPP Pisz – funkcjonariusze Policji współpracowali z grupą nauczycieli z Publicznego Gimnazjum w Białej Piskiej, uczestnicząc w realizacji opracowanego przez szkołę programu profilaktycznego „Tęczowy Parasol”. Program ten w fazie tworzenia był konsultowany z Policją w zakresie przeciwdziałania przestępczości z ustawy o przeciwdziałaniu narkomanii. W ramach realizacji przedmiotowego programu policjanci uczestniczyli w spotkaniu zespołu wychowawczego nauczycieli oraz w spotkaniach z rodzicami i uczniami klas pierwszych.

Na terenie KPP Szczytno - funkcjonariusze Komendy Powiatowej Policji w zakresie przeciwdziałania narkomani wspólnie z wykwalifikowanymi pedagogami w 2007 roku opracowali program profilaktyczno – edukacyjny „Ode mnie zależy”, który realizowany był również w roku 2008. Środki na realizację programu pozyskano z budżetu Gminy Miejskiej w Szczytnie. Program skierowany jest do uczniów klas V – tych i VI – tych szkół podstawowych na terenie miasta Szczytno. Uznano, że w tym wieku skuteczniej będzie można przeciwdziałać temu zjawisku, dlatego też działania profilaktyczne skierowano do uczniów szkół podstawowych. Głównym celem programu jest rozwijanie umiejętności społecznych, pozwalających na przeciwstawienie się presji społecznej oraz poszukiwanie sposobu pomocy kolegom zagrożonym uzależnieniem. Program składa się z kilku etapów. W I etapie uczniowie podczas lekcji poznawali mechanizmy uzależnienia. Następnie pisali pracę na temat przyczyn sięgania po narkotyki przez młodych ludzi, podawali propozycje rozwiązywania tego problemu oraz pokazywali wizje świata bez używek.

Spośród uczniów, którzy złożą prace wyłonionych zostanie po 20 osób z każdej szkoły, którzy pod opieką pedagogów pojadą na warsztaty edukacyjne. Zajęcia odbywać się będą w ośrodku wypoczynkowym, więc stanowią ogromną atrakcję dla uczestników. Podczas warsztatów poznają swoje słabości, ćwiczą sposoby radzenia sobie z naciskiem grupy, poznają czynniki chroniące przed uzależnieniem. Funkcjonariusz policji omawia zagrożenia jakie niosą ze sobą zachowania ryzykowne oraz odpowiedzialność nieletnich przed prawem. Położono szczególny nacisk na pokazanie wizerunku policjanta jako osoby niosącej pomoc, którą darzy się zaufaniem. Kolejnym etapem jest przeprowadzenie przez uczestników warsztatów zajęć dla swoich rówieśników, dostaną jeszcze po 1 zadaniu do realizacji. Zapewniono dla najbardziej aktywnych nagrody rzeczowe. Na wymieniony wyżej cel zostały już zabezpieczone środki finansowe w roku 2009.

W listopadzie 2007 roku utworzono punkt dla osób z problemem narkotykowym oraz członków ich rodzin. W roku 2008 funkcjonariusze współpracowali z terapeutą poradni, a osoby u których zauważono problem narkotykowy kierowali do punktu konsultacyjnego.

- na terenie działania KPP Ełk – siódmy rok z rzędu, zorganizowano festyn policyjny pn. „Z Policją Bezpiecznie”, w trakcie którego prowadzono kampanię antynarkotykową. Podczas festynu, w namiocie policyjnym utworzono punkt informacyjny ds. przeciwdziałania narkomanii, gdzie specjaliści w tym zakresie oraz Pełnomocnik Prezydenta Miasta Ełku ds. Profilaktyki i Alkoholizmu udzielali wszelkiego typu informacji dla zainteresowanych. Porady wsparte były ulotkami informacyjnymi dot. zagrożeń wynikających z używania środków odurzających.

- na terenie działania KPP Kętrzyn – w dniu 15 listopada 2008 roku przeprowadzono kampanię antynarkotykową w Zespole Szkół Licealnych i Zawodowych w Karolewie połączoną z prezentacją multimedialną. W powyższym przedsięwzięciu uczestniczyło 200 uczniów, rodziców i nauczycieli.

- na terenie powiatu działdowskiego przeprowadzone zostały działania pod kryptonimem „Narkomanii Mówimy Nie!!”, których celem było przeciwdziałanie i zwalczanie przestępczości narkotykowej. Ponadto na terenie dwóch sąsiednich powiatów - działdowskiego i nidzickiego zorganizowano działania pod kryptonimem „Stop Narkotykom”, których celem było zapobieganie przestępczości i aspołecznym zachowaniom nieletnich oraz ujawnianie przestępstw z ustawy o przeciwdziałaniu narkomanii.

- na terenie giżycka przeprowadzone zostały działania pod kryptonimem „Stop! Narkotyki Nieletnim” – objęto nimi szkoły podstawowe, gimnazjalne i ponad gimnazjalne z powiatu giżyckiego.

- w miesiącu wrześniu 2008 roku na terenie garnizonu warmińsko – mazurskiego przeprowadzone zostały ogólnowojewódzkie działania zmierzających do rozpoznania zjawiska handlu środkami odurzającymi lub substancjami psychotropowymi w obrębie szkół podstawowych, gimnazjalnych i ponadgimnazjalnych, a w szczególności zmierzając do ujawnienia i zatrzymania osób

naruszających przepisy określone w Ustawie z dnia 29 lipca 2005 roku o przeciwdziałaniu narkomanii.

- na terenie działania KPP w Bartoszycach - przygotowano i rozpoczęto pierwszy pilotażowy projekt profilaktyczno - edukacyjny pod nazwą Powiatowy Przegląd Spektakli Profilaktycznych „*BŁĘKITNY PROFIL*”. Do współdziałania w przedsięwzięciu włączyli się Wójtowie Gmin Bartoszyce i Górowo Iławeckie oraz Burmistrzowie Miasta Bartoszyce, Sępola i Bisztynka.

Na terenie garnizonu warmińsko – mazurskiego realizując w 2008 roku zadania w ramach Krajowego Programu Przeciwdziałania Narkomanii na lata 2006 – 2010, przeprowadzono szkolenia dla osób zagrożonych zjawiskiem narkomanii (dzieci i młodzieży szkolnej) oraz osób zobowiązanych do przeciwdziałania temu zjawisku (nauczycieli, dyrektorów szkół, rodziców, pracowników samorządu lokalnego):

	ilość szkoleń				ilość uczestników			
	uczniowie	szkółnauczyciele / dyrektorzy / pedagogicy	rodzice	samorząd lokalny	uczniowie	nauczyciele	rodzice	samorząd lokalny
Bartoszyce	2				132			
Braniewo	61	5	6		1396	67	230	
Działdowo	85		7		2100		462	
Elbląg	107	4	5		3593	101	420	
Elk		2	2			70	170	
Giżycko	52	6			731	13		
Gołdap	12	12			336	12		
Iława	113	145			2271	229		
Kętrzyn	148	6	20		3650	132	342	
Lidzbark Warmiński	17	3	2		470	52	40	
Mrągowo	7	1	2		150	21	38	
Nidzica	22		2	2	440		250	115
Nowe Miasto Lubawski	6	2	3		165	13	190	
Olecko	12		1		412		90	
Olsztyn	778	511	29		15570	511	435	
Ostróda	24	26	2		947	73	156	
Pisz	8	9	1		317	55	55	
Szczytno	62	3	3		1550	36	55	
Węgorzewo	29	5			619	5		
RAZEM	1545	740	85	2	34849	1390	2933	115

Komenda Wojewódzka Policji w Olsztynie - pod patronatem Warmińsko-Mazurskiego Kuratora Oświaty, zorganizowane zostały, wspólnie z Zakładem Opieki Zdrowotnej MSWiA z Warmińsko-Mazurskim centrum Onkologii w Olsztynie, warsztaty szkoleniowe dla pielęgniarek środowiska

szkolnego pn. „Chrońmy dzieci przed narkotykami”. Warsztaty realizowane były przez pracowników Poradni Profilaktyki i Terapii Uzależnień MONAR w Olsztynie. Celem warsztatów było wyposażenie pielęgniarek szkolnych, które często jako pierwsze mają kontakt z uczniami z problemem, w wiedzę z zakresu uzależnień – szczególnie w umiejętność rozpoznawania objawów zażywania środków psychoaktywnych, co w konsekwencji pozwoli im na podejmowanie właściwych środków zaradczych i działań interwencyjnych chroniących uczniów przed skutkami uzależnień.

c) prostyytucja i wykorzystywanie seksualne małoletnich:

Zagadnienie prostytuowania się osób, w tym nieletnich jest przedmiotem systematycznych działań podejmowanych przez służby prewencyjne i kryminalne naszego województwa. Szczególnej kontroli poddawane są dworce kolejowe i autobusowe i ich okolice oraz inne miejsca w których mogą gromadzić się nieletni przebywający na uciezkach z domów rodzinnych lub placówek opiekuńczo – wychowawczych, bądź resocjalizacyjnych. W jednostkach zwiększono nacisk na legitymowanie nieletnich będących bez opieki osób dorosłych, szczególnie w porze wieczorowej i nocnej. Zagadnienie prostytuowania się osób jest również przedmiotem systematycznych zadań operacyjnych podejmowanych przez służby kryminalne. Działania te poza rozpoznaniem skali zjawiska mają za zadanie ustalenie osób nakłaniających do prostytucji lub ułatwiających uprawianie prostytucji celem osiągnięcia korzyści majątkowych. Problematyka zagrożeń, jakie niesie ze sobą uprawianie prostytucji jest również tematem spotkań edukacyjnych z dziećmi i młodzieżą. Ponadto w komendach funkcjonują telefony zaufania, gdzie nie tylko można zawiadomić o fakcie popełnienia przestępstwa, ale przede wszystkim uzyskać poradę do jakiej instytucji pomocowej można się zgłosić.

W 2008 roku w województwie warmińsko-mazurskim nie stwierdzono przypadków prostytuowania się osób.

Zjawisko wykorzystywania seksualnego szczególnie dzieci jest problemem drażliwym i często zatajanym. Ukryty charakter zjawiska jest głównym ograniczeniem jego pomiaru i określenia skali oraz charakteru wykorzystywania seksualnego. Dane statystyczne, którymi dysponuje Policja ukazują liczbę zgłoszonych, stwierdzonych i wszczętych spraw. W celu przeciwdziałania eskalacji zjawiska w woj. warmińsko – mazurskim na zajęciach edukacyjnych z uczniami szkół podstawowych i gimnazjów policjanci przekazują wiedzę na temat nietykalności fizycznej i złego dotyku. Wskazują również osoby u której ofiara wykorzystywania seksualnego powinna szukać pomocy. Na spotkaniach z dorosłymi (rodzicami, nauczycielami) przekazywane są informacje na temat jak rozpoznawać symptomy wykorzystywania seksualnego oraz jak mu przeciwdziałać.

W roku 2008 na terenie woj. warmińsko – mazurskim ujawniono:

- 53 podejrzanych dorosłych i 6 nieletnich sprawców czynów karalnych - o czyn z art. 197 kk
- 53 podejrzanych dorosłych i 21 nieletnich sprawców czynów karalnych - o czyn z art. 200 kk

d) przemoc w rodzinie:

Przemoc w rodzinie jest jednym z najpoważniejszych problemów społecznych. Ma ona miejsce w „czterech ścianach”, a często ofiara biernie poddaje się działaniu sprawcy. Jednak dzięki nagłaśnianiu problemu w mediach, propagowaniu procedury „Niebieskie Karty” w roku ubiegłym osiągnięto zmniejszenie ilości interwencji domowych wobec przemocy w rodzinie.

W okresie od 1 stycznia do 31 grudnia 2008 r. na terenie województwa warmińsko – mazurskiego odnotowano:

1. Liczba przeprowadzonych interwencji domowych /ogółem/ - **30195**
w tym: dotyczących przemocy w rodzinie /procedura NK/ - **3913**
 2. Interwencje dotyczące przemocy w rodzinie:
miejsce interwencji - miasto - **2228**
wieś - **1685**
 3. Liczba pokrzywdzonych w wyniku przemocy domowej ogółem – **7222**
w tym: kobiety - **3686**
mężczyźni - **406**
małoletni do ukończenia lat 13 - **2055**
małoletni od 13 do 18 lat - **1075**
 4. Liczba sprawców przemocy domowej ogółem – **3921**
w tym: kobiety - **189**
mężczyźni - **3721**
nieletni - **11**
 5. Liczba sprawców przemocy domowej zatrzymanych ogółem – **2022**
w tym: kobiety - **70**
mężczyźni - **1948**
nieletni – **4**
 6. Liczba sprawców przemocy domowej pod wpływem alkoholu ogółem - **2917**
kobiety - **91**
mężczyźni - **2823**
nieletni – **3**
- w tym: przewiezionych do Izby Wytrzeźwień - **285**
kobiety - **27**
mężczyźni - **258**
nieletni – **0**

przewiezionych do policyjnych pomieszczeń dla osób zatrzymanych do wytrzeźwienia - **1704**

kobiety - **38**

mężczyźni - **1663**

nieletni - **3**

7. Liczba przypadków udzielenia pomocy medycznej - **141**

pokrzywdzony/a/ - **37**

sprawca - **104**

8. Liczba dzieci przewiezionych do szpitala, placówki, oddanych pod opiekę osoby spokrewnionej - **9**

9. Liczba postępowań przygotowawczych dotyczących przemocy domowej, w których była prowadzona procedura „Niebieskich Kart”:

		wszczętych	stwierdzonych	zakończonych
z art. 207 k.k.	znęcanie się fizyczne lub psychiczne nad osobą najbliższą lub nad inną osobą pozostającą w stałym lub przemijającym stosunku zależności od sprawcy albo nad małoletnim lub osobą nieporadną ze względu na jej stan psychiczny lub fizyczny	604	430	546

10. Liczba informacji przesłanych do:

ośrodków pomocy społecznej – **1388**

gminnych komisji rozwiązywania problemów alkoholowych - **951**

placówek służby zdrowia – **37**

placówek szkolno-wychowawczych – **1**

organizacji pozarządowych – **107**

innych – **1135**

RAZEM- 3619

Porównując powyższe dane w stosunku do analogicznego okresu roku ubiegłego należy zauważyć, że odnotowany został spadek przeprowadzonych interwencji domowych ogółem z 44094 w 2007 roku do 30195 w 2008 roku. Nastąpił natomiast wzrost interwencji dotyczących przemocy w rodzinie /procedura NK/ z 3030 w 2007 roku do 3913 w 2008 roku. Na tendencję taką przyczynił się z pewnością fakt wdrożenia na terenie garnizonu warmińsko – mazurskiego rozwiązań organizacyjnych zmierzających do ograniczenia ilości interwencji domowych, zwłaszcza interwencji powtarzających się w tym samym miejscu. Rozwiązania te polegają na obligatoryjnym sporządzeniu przez policjantów notatki urzędowej z każdej interwencji domowej (poza przypadkami sporządzonych NK), systematycznym monitorowaniem przez kierowników rewirów dzielnicowych przypadków powtarzających się interwencji w tym samym miejscu i wnikliwego wyjaśniania przyczyn interwencji przez dzielnicowych i podejmowania odpowiednich do sytuacji działań zapobiegających kolejnym awantom. Natomiast na wzrost sporządzonych Niebieskich Kart wpływ z pewnością miały szkolenia prowadzone w jednostkach terenowych dla policjantów z

komórek patrolowo-interwencyjnych, uczestniczenie w kampaniach społecznych oraz współpraca z lokalnymi mediami w zakresie przeciwdziałania przemocy w rodzinie, w tym apelowanie o przerwanie zmywy milczenia przez sąsiadów i rodziny osób wobec których stosowana jest przemoc domowa.

W trakcie realizacji procedury „Niebieskie Karty”, w przypadku uzasadnionego podejrzenia popełnienia przestępstwa określonego w art. 207kk, wszczynane były postępowania przygotowawcze w ramach którego podejmowano działania ukierunkowane na ukaranie sprawcy przemocy w rodzinie. W roku 2008 wszczęto łącznie 604 postępowania przygotowawcze (538 w roku 2007), z czego stwierdzono przestępstw 430 (394 w roku 2007), zakończono postępowań 546 (487 w roku 2007).

Realizując procedurę „Niebieskie Karty” dzielnicowi zwrócili się z 3619 wnioskami do różnych instytucji o wsparcie dla rodzin dotkniętych przemocą. Najwięcej wniosków skierowano do Ośrodków Pomocy Społecznej (1388 wnioski), 951 wnioski do Gminnych Komisji Rozwiązywania Problemów Alkoholowych, i 1135 wniosków do innych instytucji.

W celu ograniczenia rozmiaru tego zjawiska patologicznego na terenie naszego województwa w roku ubiegłym podjęto przedsięwzięcia:

- We wszystkich jednostkach terenowych garnizonu warmińsko – mazurskiego wprowadzono jednolity algorytm postępowania policjantów w przypadku przeprowadzenia interwencji domowej, w której nie ujawniono okoliczności świadczących o występującej przemocy w rodzinie skutkujących sporządzeniem „Niebieskiej Karty”, m.in. wprowadzono obowiązek sporządzenia notatki urzędowej z każdej interwencji domowej nie zakończonej Niebieską Kartą, skorowidz adresowy umożliwiający bieżące monitorowanie zgłaszanych i podejmowanych interwencji w tym samym miejscu zamieszkania oraz wzory notatek urzędowych.
- W listopadzie 2008 roku szkoleniem z zakresu przeciwdziałania przemocy w rodzinie objęto kierowników rewirów dzielnicowych i posterunków policji oraz policjantów sprawujących nadzór nad realizacją procedury NK, a następnie zgodnie z poleceniami KGP szkolenia kaskadowo organizowane były dla wszystkich dzielnicowych garnizonu warmińsko – mazurskiego.

Na terenie powiatów policjanci wspólnie z przedstawicielami innych podmiotów poszukują nowych rozwiązań, które pozwolą na ograniczenie tego problemu, np.:

- Na terenie miasta Olsztyna funkcjonuje 9 Dzielnicowych Zespołów Interwencji Kryzysowej (DZIK). W ich skład wchodzi przedstawiciele: GOW, SOW, organizacji pozarządowych, kurator, pracownik socjalny, dzielnicowy, pedagog i wolontariusz. Zespoły pracują na określonym obszarze i w oparciu o określone procedury.

- Na terenie miasta Kętrzyna w roku 2008 funkcjonowały dwa punkty pomocowe dla ofiar przemocy w rodzinie: 1) Ośrodek konsultacyjno -psychoedukacyjny „Niebieska Linia” dla osób doświadczających przemocy w rodzinie przy Gminnym Ośrodku Pomocy Społecznej w Kętrzynie oraz 2) Punkt Konsultacyjno Informacyjny przy Powiatowym Centrum Pomocy Rodzinie w Kętrzynie. Ofiary przemocy mogły w punktach otrzymać wsparcie psychologa i pedagoga. Ponadto w Punkcie Interwencji Kryzysowej w Powiatowym Centrum Pomocy Rodzinie w Kętrzynie przygotowane są dwa pokoje dla poszkodowanych przemocą domową z terenu powiatu kętrzyńskiego. W 2008r. terapeuci z Ośrodka konsultacyjno -psychoedukacyjnego „Niebieska Linia” przy Gminnym Ośrodku Pomocy Społecznej w Kętrzynie prowadzili program „Partner” -terapia dla sprawców przemocy domowej. Do objęcia programem typowani są sprawcy przez policjantów, prokuratorów, są też osoby, które do udziału w programie obliguje wyrok sądu.
- W Piszcu w roku 2008 po raz pierwszy Ośrodek Profilaktyki i Terapii, przy współpracy innych placówek, uruchomił specjalny program niosący pomoc sprawcom przemocy w rodzinie.
- Na terenie działania KMP w Elblągu - w dniu 5 grudnia 2008 roku odbyła się III Powiatowa Konferencja „Bezpieczna Szkoła”. W trakcie konferencji policjant z Zespołu Prewencji Kryminalnej, Nieletnich i Patologii KMP w Elblągu zaprezentował zagadnienia z zakresu: „przejawy przemocy w rodzinie w ujęciu statystycznym w powiecie elbląskim” i „postawy wobec przemocy”. Konferencja została zrealizowana w ramach Powiatowego Programu Zapobiegania Przestępczości oraz Ochrony Porządku Publicznego i Bezpieczeństwa obywateli „Bezpieczny Powiat”.
- W Ostródzie, w ramach funkcjonującego przy Urzędzie Gminy Zespołu Interdyscyplinarnego, w skład którego wchodzi: policjanci, psycholog, pedagodzy, pracownicy GOPS, Pełnomocnik Wojewody ds. Profilaktyki, analizowane były najtrudniejsze przypadki przemocy domowej w celu znalezienia sposobów rozwiązania problemu.
- W Mrągowie podpisane zostało porozumienie pomiędzy Komendą Powiatową Policji w Mrągowie, Powiatowym Centrum Pomocy Rodzinie oraz innymi instytucjami rządowymi i pozarządowymi dot. współpracy partnerskiej „Wczesna interwencja – szansą na ratunek”, w związku z czym organizowane są spotkania na rzecz specjalistycznej pomocy ofiarom przemocy domowej, dzieciom i rodzinom będącym w sytuacjach kryzysowych. Organizowane są również spotkania terapeuty i psychologa z osobami bezpośrednio dotkniętymi problemem przemocy w rodzinie.
- W Iławie policjant z Zespołu ds. Prewencji Kryminalnej, Nieletnich i Patologii Sekcji Prewencji KPP w Iławie uczestniczył w symposium organizowanym w Gimnazjum w Iławie w ramach „Warmińsko-Mazurskich Obchodów Dni Rodziny”, gdzie omówił zasady współpracy szkoły z Policją. W symposium tym uczestniczyli również przedstawiciele innych podmiotów

działających na terenie powiatu Iławskiego zajmujących się pomocą rodzinie, a także wychowaniem i opieką nad dziećmi i młodzieżą.

- na terenie Działdowa kontynuowano zainicjowaną w roku 2007 współpracę z MOPS i pedagogami szkolnymi z terenu miasta Działdowa w zakresie dokonywania wspólnych kontroli rodzin objętych procedurą Niebieskie Karty. W ramach przyjętej formy współpracy raz w miesiącu odbywały się spotkania robocze pracowników MOPS, pedagogów szkolnych i dzielnicowych, w trakcie których dochodziło do wymiany posiadanych informacji oraz planowane były przedsięwzięcia – wspólne działania na dany miesiąc.

e) subkultury:

W związku z tym, że członkowie subkultur dosyć często dopuszczają się naruszeń prawa, rola Policji w przeciwdziałaniu zagrożeniom związanym z tworzeniem się i funkcjonowaniem subkultur młodzieżowych staje się jednym z podstawowych zadań.

Policjanci jednostek terenowych naszego województwa w 2008 roku prowadzą systematyczne rozpoznanie w tym zakresie ujawnili wyłącznie subkulturę młodzieżową uaktywniającą się podczas trwania imprez sportowych – tzw. szalikowcy. Ujawniono łącznie 5 grup na terenie działania kpp/kmp w Olsztynie, Elblągu, Iławie, Kętrzynie i Ostródzie liczących od kilku do kilkudziesięciu osób. W celu wyeliminowania ewentualnych zagrożeń związanych ze zbiorowym zakłóceniem porządku publicznego (w trakcie, przed lub po zakończeniu imprez sportowych) policjanci systematycznie utrzymywali kontakt z kierownictwem i zarządem klubów piłkarskich, przeglądali strony internetowe klubów piłkarskich, dzięki czemu możliwe było podejmowanie działań zapobiegawczych skierowanych na eliminowanie agresywnych zachowań w zarodku i uspokajanie szczególnie aktywnych prowodyrów awantur i burd na stadionach. Innych przedstawicieli subkultur na terenie naszego województwa nie ujawniono.

f) sekty i nowe ruchy religijne:

Z rozpoznania wynika, iż w województwie warmińsko-mazurskim nie zaobserwowano działalności sekt, ani innych ruchów religijnych. Nie odnotowano żadnych zgłoszeń, ani interwencji dotyczących tego zagadnienia. Niemniej zagrożenia ze strony sekt były omawiane przez policjantów na przedwakacyjnych spotkaniach edukacyjnych ze starszą młodzieżą szkół podstawowych, gimnazjalnych i ponadgimnazjalnych. Zagadnienie to było również temat wywiadów jakie policjanci udzielali lokalnym mediom.

W celu pogłębienia wiedzy z zakresu działalności sekt w dniach 10 i 11 czerwca 2008 r. policjanci z Wydziału Prewencji i Ruchu Drogowego KWP w Olsztynie zorganizowali i przeprowadzili szkolenie dla specjalistów ds. nieletnich i prewencji kryminalnej, Kierowników Rewirów Dzielnicowych oraz Komendantów Komisariatów Policji, Kierowników Posterunków

Policji bezpośrednio nadzorujących pracę dzielnicowych szkolenie. W trakcie szkolenia Pan Marek Płodowski z Centrum Informacji o Sektach i Kultach „Quo vadis” wygłosił wykład na temat: „Sekty destrukcyjne: werbunek, manipulacje, obrona” i „Status sekt i nowych ruchów religijnych w nowym systemie prawnym”

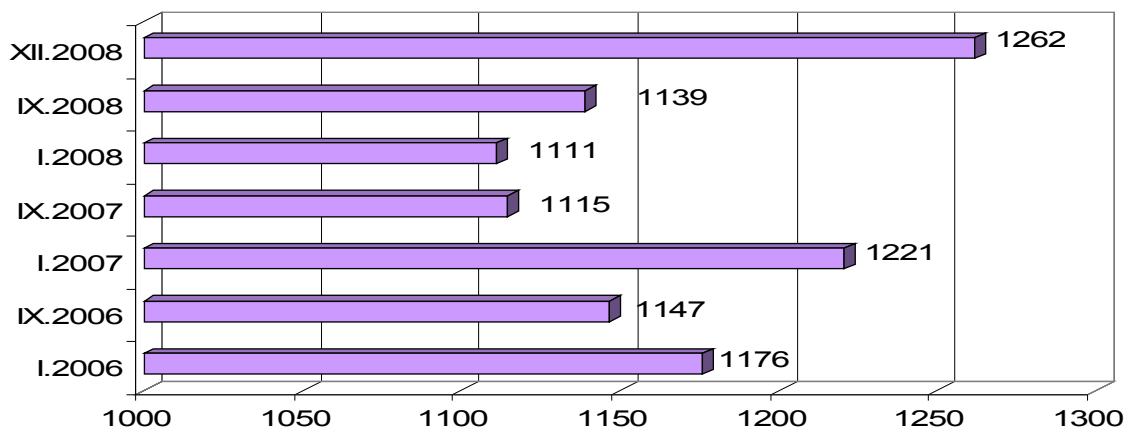
g) inne formy patologii:

• Bezdomność:

(Według danych uzyskanych z Regionalnego Ośrodka Pomocy Społecznej w Olsztynie - stan na dzień 31.12.2008 r.)

1. Analizując zjawisko bezdomności w województwie warmińsko-mazurskim w latach 2006-2006, można zauważyć, iż ogólnie liczba osób bezdomnych utrzymuje się na stabilnym poziomie. Na przestrzeni trzech ostatnich lat dwa razy ilość osób bezdomnych przekroczyła granicę 1200 osób: w styczniu 2007 roku (1221 osób) oraz w grudniu 2008 roku. Ostatnia diagnoza tego zjawiska w naszym regionie wykazała najwyższą liczbę osób bezdomnych w ciągu ostatnich 3 lat – problem bezdomności dotyczył 1262 osób (szczegółowe informacje dot. liczby osób bezdomnych w województwie w omawianym okresie obrazuje Rysunek 1).

Rysunek 1 Liczba osób bezdomnych w województwie warmińsko-mazurskim w latach 2006-2009

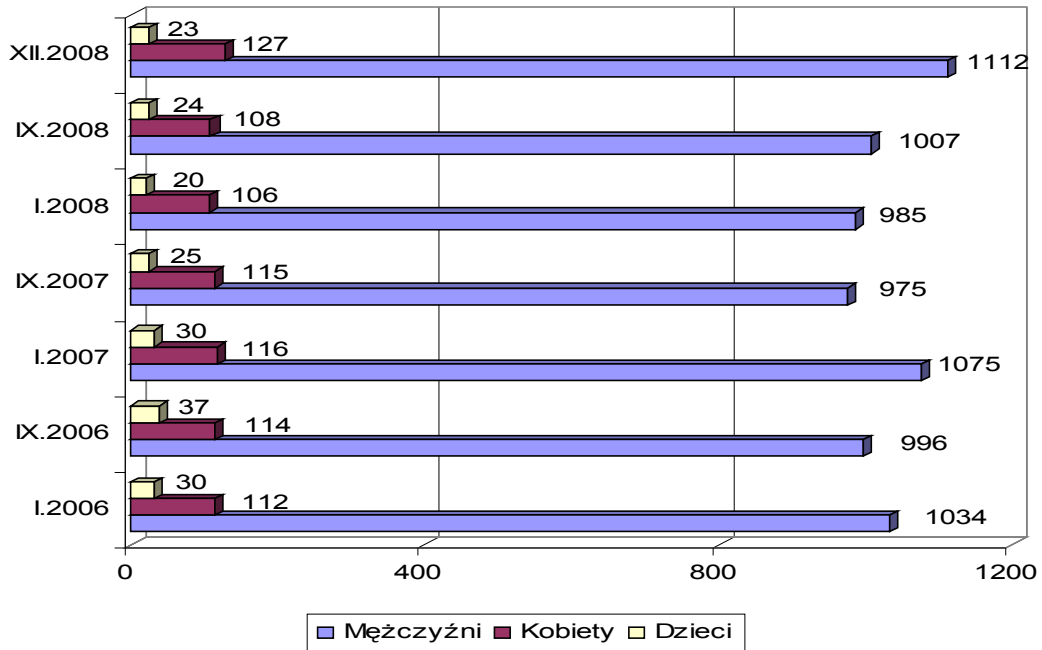


2. Biorąc pod uwagę ilość osób bezdomnych ze względu na płeć można zauważyć, że na terenie województwa warmińsko-mazurskiego zdecydowaną większość stanowią mężczyźni. Najmniej osób bezdomnych płci męskiej wykazała diagnoza z września 2007 roku – 975 osób, a także ze stycznia 2008 (985 osób) i września 2006 roku (996). Tymczasem największa liczba osób bezdomnych na przestrzeni ostatnich trzech lat wyniosła 1112 (stan na 31 grudnia 2008 roku).

Rozpatrując ilość osób bezdomnych płci żeńskiej na terenie naszego województwa, można zauważyć małe wahania. Najwięcej bezdomnych kobiet było w diagnozie z grudnia 2008 roku – 127, a najmniej w styczniu 2008 roku – 106.

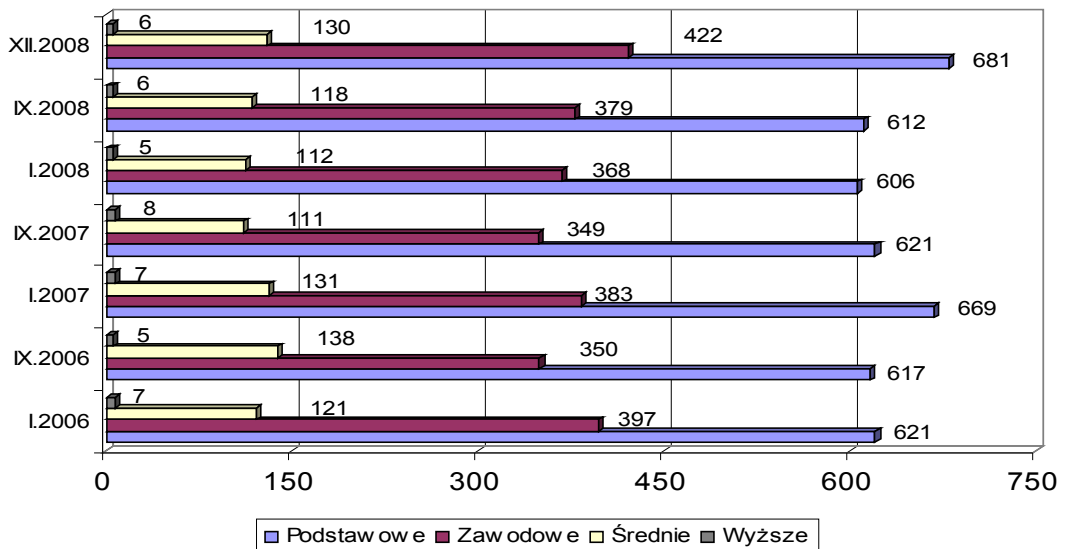
Niepokojącym faktem jest występowanie w naszym regionie bezdomnych dzieci. Najmniej optymistyczna w tym względzie była diagnoza z września 2006 roku, która wykazała aż 37 dzieci dotkniętych problemem bezdomności. 20 dzieci było bezdomnych w styczniu 2008 roku i liczba ta była najniższa w latach 2006-2008 (szczegółowe informacje obrazuje Rysunek 2).

Rysunek 2 Liczba osób bezdomnych wg płci w województwie warmińsko-mazurskim w latach 2006-2008



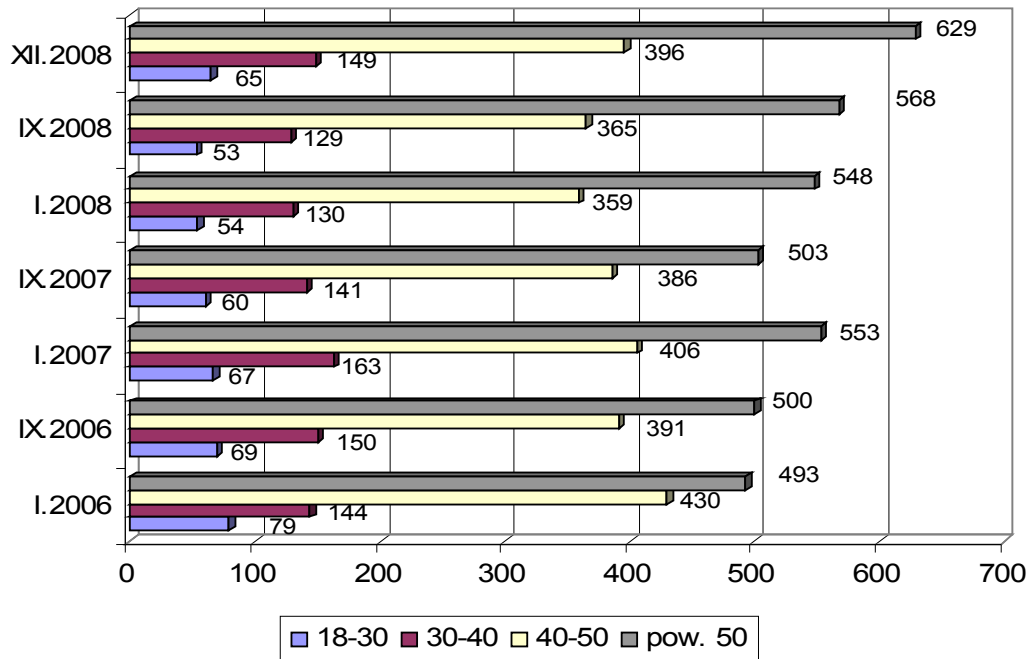
3. Diagnozy zjawiska bezdomności w latach 2006-2008 pokazują następującą zależność: im niższy poziom wykształcenia, tym większa liczba osób bezdomnych. Zdecydowana liczba osób bezdomnych legitymuje się wykształceniem podstawowym, a znikoma wykształceniem wyższym (w każdej diagnozie liczba ta wahała się w granicach 5-8 osób) (Rysunek 3).

Rysunek 3 Poziom wykształcenia osób bezdomnych z województwa warmińsko-mazurskiego w latach 2006-2008



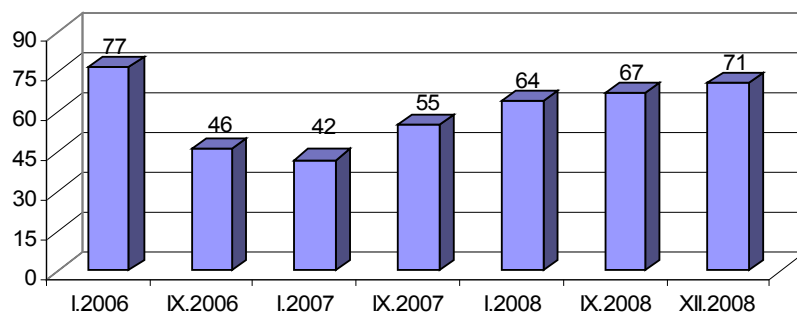
4. Analizy zjawiska bezdomności z ostatnich trzech lat wykazują, że wraz z wiekiem rośnie liczba osób bezdomnych. Ich największa ilość występuje w grupie wiekowej powyżej 50 lat. Ostatnie badanie, obrazujące skalę bezdomności w naszym regionie (na stan 31 grudnia 2008 roku), wykazało aż 629 osób bezdomnych powyżej 50 roku życia. Najmniej osób dotkniętych tym problemem stanowią osoby w wieku 18-30 lat. Najniższa ich liczba wyniosła 53 we wrześniu 2008 roku oraz 54 w styczniu tego samego roku (Rysunek 4).

Rysunek 4 Liczba bezdomnych w województwie warmińsko-mazurskim wg kryterium wieku w latach 2006-2008



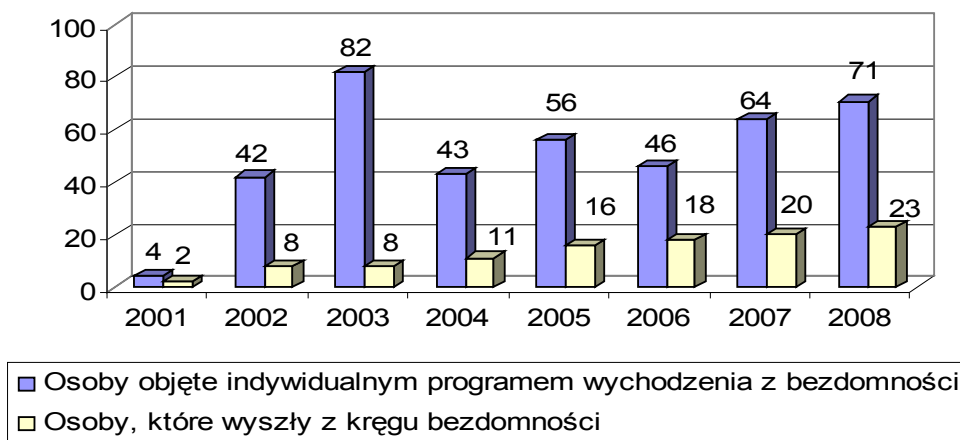
5. Z informacji nadesłanych przez gminy województwa warmińsko-mazurskiego wynika, iż największa liczba indywidualnych programów wychodzenia z bezdomności w latach 2006-2008 wyniosła 77 w styczniu 2006 roku. Analiza ze stycznia 2007 roku wykazała najmniejszą ich ilość w ciągu ostatnich trzech lat – 42. Jednak od tego momentu można zaobserwować stały wzrost w ich liczbie. Ostatnia diagnoza wykazała 71 indywidualnych programów wychodzenia z bezdomności (Rysunek 5).

Rysunek 5 Liczba indywidualnych programów wychodzenia z bezdomności w latach 2006-2008



Analizując Rysunek 6 można zauważyć, że od 2001 znacząco wzrosła liczba osób, którym udało się wyjść z kręgu bezdomności. W 2008 roku aż 23 osoby pomyślnie zakończyły program, tymczasem w 2001 roku było ich tylko 4.

Rysunek 6 Liczba osób objętych indywidualnym programem wychodzenia z bezdomności i jego efekty



Podsumowując problem bezdomności na terenie województwa warmińsko-mazurskiego na przestrzeni ostatnich trzech lat można stwierdzić, że w latach 2006-2008 stopień tego zjawiska utrzymuje się na względnie stałym, stabilnym poziomie i nie wykazuje znaczących wahań. Wśród osób bezdomnych zdecydowana większość to mężczyźni, kobiety stanowią niewielki procent. W naszym regionie wśród osób bezdomnych występują także dzieci.

W województwie warmińsko-mazurskim można zauważyć pewną prawidłowość: w każdej przeprowadzonej diagnozie najliczniejszą grupę wśród bezdomnych stanowiły osoby z wykształceniem podstawowym. Osoby powyżej 50 lat to najbardziej liczna kategoria wiekowa wśród bezdomnych.

Informacje przekazywane systematycznie w ciągu ostatnich lat przez gminy województwa do Regionalnego Ośrodka Polityki Społecznej Urzędu Marszałkowskiego w Olsztynie, pokazują stopniowy wzrost liczby indywidualnych programów wychodzenia z bezdomności. Fakt ten stanowi pozytywny przejaw skuteczności działań podejmowanych przez pracowników socjalnych, co daje perspektywę przezwyciężenia trudnej sytuacji życiowej ich podopiecznych. Z roku na rok coraz większa liczba bezdomnych pozytywnie kończy programy wychodzenia z bezdomności, co dowodzi o ich wzrastającej skuteczności.

• Bezrobocie

Z danych uzyskanych z Urzędu Statystycznego w Olsztynie, według stanu na dzień 30 listopada 2008 roku liczba bezrobotnych zarejestrowanych w powiatowych urzędach pracy województwa warmińsko-mazurskiego wynosiła 82 tys. osób i zmniejszyła się w porównaniu do analogicznego okresu roku ubiegłego o 15,2 tys. osób (w roku 2007 – 97,2 tys. osób):

- ludność (stan w dniu 30.06.2008 r.) – 1426,4 tys. osób

- bezrobotni zarejestrowani – 82,0 tyś osób
- stopa bezrobocia – 15,8 %
- liczba bezrobotnych na 1 ofertę pracy – 165

Wysoki poziom bezrobocia w znacznym stopniu wpływa na liczbę sprawców, którzy dopuszczają się czynów o charakterze przestępczym.

LICZBA PODEJRZANYCH BEZROBOTNYCH W WYBRANYCH KATEGORIACH PRZESTĘPSTW W 2008 ROKU			
Kategorie przestępstw	Podejrzani		
	OGÓLEM	BEZROBOTNI	%
zabójstwo	25	11	44
uszczerbek na zdrowiu	554	120	21,6
udział w bójce lub pobiciu	1246	321	25,7
zgwalcenie	59	18	30,5
kradzież cudzej rzeczy	2145	787	36,6
rozbój, wymuszenie rozbójnicze	538	192	35,6
przestępstwa przeciwko funkcjonariuszom publicznym	712	248	34,8

• **Żebractwo**

Z uwagi na znaczny wzrost skali żebractwa na terenie całego kraju, policjanci garnizonu warmińsko-mazurskiego w czasie pełnienia służby stosują się do zadań określonych przez Komendę Główną Policji, a w szczególności do algorytmów postępowania policjanta, z których wynika konieczność podejmowania interwencji wobec wszystkich osób, których zachowania wykazują znamiona żebractwa oraz konieczność bezwzględnego reagowania w przypadkach żebrania małoletnich oraz w sytuacjach wykorzystywania do tego procederu dzieci.

Analizując informacje przesłane przez KMP / KPP województwa warmińsko-mazurskiego należy stwierdzić, że skala tej patologii nie jest w chwili obecnej niepokojąca i ma charakter incydentalny oraz krótkoterminowy. W roku ubiegłym policjanci ujawnili 9 osób trudniących się żebractwem, w tym 7 osób nieletnich. Spośród osób dorosłych, to osoby niepracujące - bezdomne. Głównym miejscem procederu żebractwa są dworce PKP i PKS, stacje paliw, tereny przyległe do supermarketów, kościoły oraz centrum miast. Zjawisko to w naszym województwie nie stanowi istotnego zagrożenia dla bezpieczeństwa i porządku publicznego. Wobec nieletnich do Sądu Rodzinnego i Nieletnich wystosowano wnioski opiekuńcze.

2. CHARAKTERYSTYKA PRZESTĘPCZOŚCI NIELETNICH (z uwzględnieniem przemocy szkolnej):

a) Stan zagrożenia przestępczością nieletnich, dynamika przestępczości, udział czynów karalnych nieletnich w ogólnej liczbie przestępstw stwierdzonych:

W województwie warmińsko-mazurskim w roku 2008 r. odnotowano dalszy spadek ogólnej liczby czynów karalnych nieletnich - przestępstw. Osiągnięto wskaźnik dynamiki przestępczości nieletnich 91,9% (w 2007 roku - 95,2 %). W minionym roku nieletni popełnili 2505 czynów karalnych, tj. o 220 czynów mniej niż w roku 2007 (2725 czynów). Czyny karalne nieletnich stanowią 6,4 % ogólnej liczby przestępstw stwierdzonych w 2008 roku. Spadek przestępstw nieletnich wynika z coraz lepszego rozpoznania zagrożonych środowisk nieletnich przez policjantów, wzrostu świadomości prawnej nauczycieli oraz braku tolerancji dla negatywnych zachowań. Dobre rozpoznanie umożliwia wyznaczanie kierunków i podejmowanie właściwych działań zapobiegawczych.

Spadek liczby przestępstw – czynów karalnych nieletnich wystąpił na terenie 13 komend miejskich/powiatowych (tj. Elbląg, Olsztyn, Braniewo, Działdowo, Giżycko, Kętrzyn, Lidzbark Warmiński, Mrągowo, Nidzica Olecko, Ostróda, Pisz). Natomiast jedna jednostka utrzymała poziom przestępczości nieletnich roku ubiegłego (Bartoszyce). Wzrost wystąpił w pozostałych 5 powiatach (Ełk, Iława, Szczytno, Węgorzewo, Gołdap).

Szczegóły zawiera poniższa tabela:

Jednostka Policji	Czyny karalne nieletnich			Przestępstwa stwierdzone w 2008 roku	% udział czynów karalnych nieletnich do ogółu przestępstw stwierdzonych	
	2007 rok	2008 rok	wzrost (-) spadek		2007 rok	2008 rok
ELBLĄG	538	531	-7	5428	6,6	9,8
OLSZTYN	621	569	-52	8743	7,1	7,1
BARTOSZYCE	89	89	0	1323	3,0	6,7
BRANIEWO	53	49	-4	1073	5,7	4,9
DZIAŁDOWO	84	65	-19	1253	3,2	6,7
EŁK	161	227	66	2387	8,8	6,7
GIŻYCKO	110	63	-47	1611	6,8	6,8
GOŁDAP	48	55	7	722	5,9	6,6
IŁAWA	81	108	27	2289	5,6	3,5
KĘTRZYN	178	121	-57	2039	6,8	8,7
LIDZBARK WARMIŃSKI	41	39	-2	1100	9,2	3,7
MRĄGOWO	69	58	-11	1537	6,6	4,5
NIDZICA	78	28	-50	869	6,2	9,0
NOWE MIASTO LUBAWSKIE	76	42	-34	890	3,2	8,5
OLECKO	57	36	-21	910	9,3	6,3
OSTRÓDA	188	170	-18	3072	6,4	6,1
PISZ	60	44	-16	1305	6,6	4,6
SZCZYTNO	173	183	10	2134	9,2	8,1
WĘGORZEWO	20	28	8	679	7,0	2,9
RAZEM	2725	2505	-220	39364	6,1	6,4

W roku 2008 **wskaźnik udziału czynów karalnych nieletnich** do ogółu przestępstw wzrósł w porównaniu do roku ubiegłego i wynosi 6,4% (w 2007 r. – 6,1%). Niższy od ogólnego wojewódzkiego osiągnęło 8 jednostek, tj. Braniewo, Iława, Lidzbark Warmiński, Mrągowo, Olecko, Ostróda, Pisz, Węgorzewo (szczegóły zawiera tabela umieszczona wyżej). Największy udział czynów karalnych popełnionych przez nieletnich do ogółu stwierdzonych przestępstw zanotowano w Elblągu – wskaźnik wynosi 9,8%.

W 2008 roku 221 **osób do lat 13** popełniło 155 czynów w porównaniu do roku poprzedniego, nastąpił wzrost liczby osób nieletnich, które weszły w konflikt z prawem (w 2007 r. – 192 t. wzrost o 29 osób) oraz wzrost liczby popełnianych przez nich czynów zabronionych (w 2007 r. 109 – tj. wzrost o 46 czynów).

Nieletni z tej grupy wiekowej najczęściej popełniali czyny zabronione w kategoriach:

- Kradzież rzeczy – 41 wzrost o 18 czynów (w 2007 r. – 23)
- Kradzież z włamaniem – 28 wzrost o 11 czynów (w 2007 r. – 17)
- uszkodzenie rzeczy – 21 wzrost o 6 (w 2007 r. – 15)
- uszczerbek na zdrowiu – 9, spadek o 1 czyn (w 2007 r. – 10)

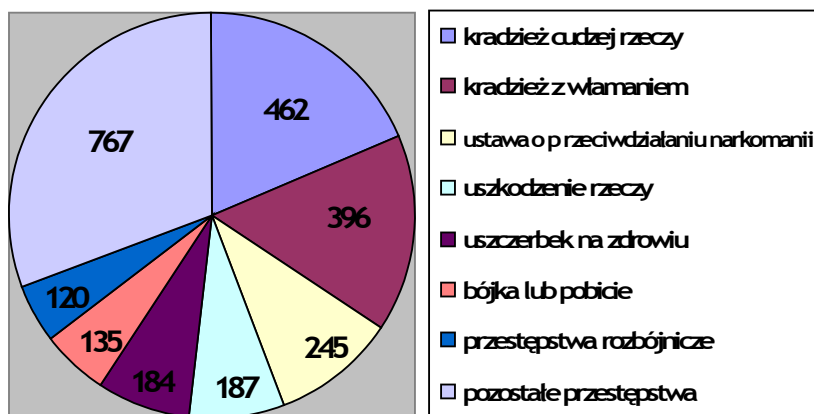
b) Kategorie przestępstw:

Nieletni wchodząc w konflikt z prawem głównie popełniają czyny o charakterze kryminalnym. W 2008 roku nieletni popełnili ich 2280, co stanowi 91% ogółu popełnionych przez nich czynów karalnych. W porównaniu do roku poprzedniego w 2008 roku nastąpił spadek przestępstw kryminalnych o 235.

Poddając szczegółowej analizie przestępczość nieletnich zauważyć można, że **nieletni najczęściej popełniają przestępstwa w następujących kategoriach:**

- kradzież cudzej rzeczy – 462 (w 2007 roku – 585)
- kradzież z włamaniem – 396 (w 2007 roku – 585)
- ustawa o przeciwdziałaniu narkomanii – 254 (w 2007 roku – 169)
- uszkodzenie rzeczy – 187 (w 2007 roku – 191)
- uszczerbek na zdrowiu – 184 (w 2007 roku – 153)
- bójka lub pobicie – 135 (w 2007 roku – 105)
- rozbój, kradzież rozbójnicza i wymuszenie rozbójnicze - 120 (w 2007 roku – 166)

Struktura przestępczości nieletnich przedstawia się następująco:



W roku 2008:

Spadek wystąpił w kategoriach przestępstw:

- kradzież z włamaniem – spadek o 189 czynów
- kradzież cudzej rzeczy – spadek o 123 czyny
- rozbój, kradzież rozbójnicza i wymuszenie rozbójnicze – spadek o 46 czynów
- uszkodzenie rzeczy – spadek o 4 czyny

Tendencję wzrostową stwierdzono w kategoriach:

- ustawa o przeciwdziałaniu narkomanii - wzrost o 85 czynów
- uszczerbek na zdrowiu – wzrost o 31 czynów
- bójka lub pobicie – wzrost o 30 czyny

Analiza poszczególnych kategorii przestępczości:

w kategorii **kradzież cudzej rzeczy** najwięcej czynów nieletni popełnili w:

- Elblągu – 208 (w 2007 r. – 210, tj. nastąpił spadek o 2)
- Olsztynie – 80 (w 2007 r. – 102 tj. spadek o 4)
- Ostródzie – 21 (w 2007 r. – 31 tj. spadek o 10)
- Szczytno – 20 (w 2007 r. – 27, tj. spadek o 7)

W kategorii **kradzież z włamaniem** najwięcej czynów odnotowano w:

- Olsztynie - 132 (w 2007 r. – 178, tj. spadek o 46)
- Elblągu – 132 (w 2007 r. – 141 tj. spadek o 9)
- Ostródzie – 20 (w 2007 r. – 66 tj. spadek o 46)
- Mrągowo – 20 (w 2007 r. – 5 tj. wzrost o 15)

W kategorii **rozbój, kradzież rozbójnicza i wymuszenie rozbójnicze** najwięcej czynów nieletnich zarejestrowano w:

- Olsztynie – 35 (w 2007 r. – 51 tj. spadek o 16)
- Elblągu – 24 (w 2007 r. – 22 tj. wzrost o 2)
- Ostródzie – 16 (w 2007 r. – 12 tj. wzrost o 4)

W kategorii **bójka lub pobicie** nieletni najwięcej czynów popełnili w:

- Olsztynie – 29 (w 2007 r. – 15, tj. wzrost o 14)
- Ostródzie – 21 (w 2007 r. – 9, tj. wzrost o 12)
- Iławie – 17 (w 2007 r. – 1, tj. wzrost o 16)

Szczegóły zawiera poniższa tabela:

KATEGORIE PRZESTĘPSTW		(-) spadekwzrost	2007 rokwojewództwo	2008 rokwojewództwo	Elbląg	Olsztyn	Bartoszyce	Braniewo	Działdowo	Elk	Giżycko	Goldap	Iława	Kętrzyn	Lidzbark Warm.	Mragowo	Nidzica	Nowe Miasto Lub.	Olecko	Ostróda	Pisz	Szczytno	Węgorzewo
Czyny o charakterze kryminalnym	czyn	-235	2515	2280	520	525	86	43	62	161	57	51	96	116	32	55	26	27	33	155	38	172	25
	sprawcy	-166	2400	2234	349	485	68	53	75	142	80	61	141	116	54	51	35	28	56	187	58	170	25
uszczerbek na zdrowiu	czyn	31	153	184	30	40	6	7	11	15	7	5	11	13	4	3	0	0	6	7	3	12	4
	sprawcy	37	132	169	30	33	6	7	13	13	6	3	10	13	3	2	0	0	6	7	3	11	3
uszkodzenie rzeczy	czyn	-4	191	187	63	41	5	10	4	5	2	7	8	2	0	7	2	1	2	18	1	7	2
	sprawcy	10	205	215	39	41	7	13	8	11	8	9	13	3	0	5	7	1	5	23	2	19	1
Bójka lub pobicie	czyn	30	105	135	12	29	7	4	1	5	4	6	17	4	5	2	6	0	3	21	0	8	1
	sprawcy	48	298	346	30	79	14	10	4	18	9	17	44	17	15	6	7	1	12	39	4	19	1
Kradzież cudzej rzeczy	czyn	-123	585	462	208	80	7	5	8	18	13	4	6	10	8	7	6	14	5	21	17	20	5
	sprawcy	-104	556	452	108	79	5	5	18	23	19	7	12	10	14	12	5	12	5	43	26	38	11
Kradzież z włamaniem	czyn	-189	585	396	132	132	11	2	7	10	1	5	6	19	1	20	6	1	1	20	5	17	0
	sprawcy	-160	484	324	68	88	18	4	4	16	7	7	13	19	4	13	10	4	5	18	10	16	0
Rozbój, kradzież rozbójnicza i wymuszenie rozbójnicze	czyn	-46	166	120	24	35	3	0	5	2	5	6	5	3	0	2	1	0	2	16	1	6	4
	sprawcy	-40	192	152	28	47	1	0	6	4	7	6	9	8	1	2	1	0	5	17	2	6	2
Ustawa o przeciwdziałaniu narkomanii	czyn	85	169	254	16	49	12	0	7	45	3	0	16	17	1	1	2	2	7	5	2	65	4
	sprawcy	22	104	126	13	21	4	0	5	10	3	0	16	9	1	1	2	2	4	4	2	27	2

Analizując liczbę przestępstw popełnionych na terenie województwa, pod kątem udziału czynów karalnych nieletnich w poszczególnych kategoriach przestępczości, zauważyć można że jest on największy w :

- Uszczerbek na zdrowiu – 23,9%,
- Bójka lub pobicie – 19,7%
- Przestępstwa rozbójnicze – 19,0%

Szczegóły dotyczące wysokości wskaźnika udziału przestępczości nieletnich do ogółu przestępczości z podziałem na najczęściej popełnianymi kategoriami, w poszczególnych powiatach zawiera poniższa tabela:

KATEGORIE PRZESTĘPSTW		2007 rok województwo		2008 rok województwo		Elbląg	Olisztyn	Bartoszyce	Braniewo	Działdowo	Elk	Giżycko	Gołdap	Iława	Kętrzyn	Lidzbark Warm.	Mrągowo	Nidzica	Nowe Miasto Lub.	Olecko	Ostróda	Pisz	Szczytno	Węgorzewo
		czyn karalny	WSKAŹNIK UDZIAŁU	czyn karalny	WSKAŹNIK UDZIAŁU																			
Czyny o charakterze kryminalnym	czyn karalny	2515	2280	520	525	86	43	62	161	57	51	96	116	32	55	26	27	33	155	38	172	25		
	WSKAŹNIK UDZIAŁU	5,6	5,8	9,6	6,0	6,5	4,0	4,9	6,7	3,5	7,1	4,2	5,7	2,9	3,6	3,0	3,0	3,6	5,0	2,9	8,1	3,7		
uszczerbek na zdrowiu	czyn karalny	153	184	30	40	6	7	11	15	7	5	11	13	4	3	0	0	6	7	3	12	4		
	WSKAŹNIK UDZIAŁU	20,5	23,9	25,4	27,6	17,1	25,0	29,7	31,3	26,9	31,3	20,4	28,9	16,0	21,4	0,0	0,0	33,3	12,1	13,6	25,0	28,6		
uszkodzenie rzeczy	czyn karalny	191	187	63	41	5	10	4	5	2	7	8	2	0	7	2	1	2	18	1	7	2		
	WSKAŹNIK UDZIAŁU	7,4	6,8	10,4	6,3	5,9	13,2	4,5	3,0	1,7	17,9	6,9	2,0	0,0	8,3	4,3	4,5	3,3	10,0	1,3	6,0	8,7		
Bójka lub pobicie	czyn karalny	105	135	12	29	7	4	1	5	4	6	17	4	5	2	6	0	3	21	0	8	1		
	WSKAŹNIK UDZIAŁU	14,5	19,7	23,5	22,5	17,9	20,0	25,0	11,1	9,3	25,0	37,0	11,8	16,7	10,0	28,6	0,0	11,1	26,3	0,0	16,7	12,5		
Kradzież cudzej rzeczy	czyn karalny	585	462	208	80	7	5	8	18	13	4	6	10	8	7	6	14	5	21	17	20	5		
	WSKAŹNIK UDZIAŁU	8,1	7,1	21,1	4,2	5,0	4,9	4,4	5,2	5,2	3,3	2,3	4,6	6,5	2,7	3,2	12,7	3,4	4,2	6,7	5,6	5,8		
Kradzież z włamaniem	czyn karalny	585	396	132	132	11	2	7	10	1	5	6	19	1	20	6	1	1	20	5	17	0		
	WSKAŹNIK UDZIAŁU	12,3	9,4	18,9	10,3	6,6	3,4	6,3	5,3	0,8	7,7	3,8	11,1	0,8	12,6	7,5	1,5	1,1	6,0	3,6	10,4	0,0		
Rozbój, kradzież rozbójnicza i wymuszenie rozbójnicze	czyn karalny	166	120	24	35	3	0	5	2	5	6	5	3	0	2	1	0	2	16	1	6	4		
	WSKAŹNIK UDZIAŁU	21,4	19,0	21,1	18,1	11,5	0,0	33,3	4,2	17,9	31,6	21,7	16,7	0,0	14,3	12,5	0,0	20,0	30,2	25,0	18,2	100,0		
Ustawa o przeciwdziałaniu narkomanii	czyn karalny	169	254	16	49	12	0	7	45	3	0	16	17	1	1	2	2	7	5	2	65	4		
	WSKAŹNIK UDZIAŁU	8,2	15,1	5,7	16,8	36,4	0,0	8,0	22,3	7,7	0,0	13,0	32,1	2,3	1,1	7,1	5,1	11,5	5,3	6,1	52,4	28,6		

c) Geografia przestępczości nieletnich:

W województwie warmińsko – mazurskim w 2008 roku nieletni popełnili 2505 czynów karalnych większość z nich dopuścili się **na terenie miast** 1927, co stanowi 78,4% (w 2007 r. – 78,4% . Jak wynika z przedstawionych liczb, nieletni popełniają czyny karalne głównie na terenach miejskich. Analizując dane zawarte w poniższej tabeli pod kątem skali przestępczości zauważyć można, że na terenie wiejskim spośród wyszczególnionych kategorii najczęściej popełniano kradzieże z włamaniem (29,3%), uszczerbek na zdrowiu (27,2%).

miejsce popełnienia	czyny karalne nieletnich															
	ogółem		Czyny o charakterze kryminalnym		uszczerbek na zdrowiu		Bójka lub pobicie		Kradzież cudzej rzeczy		Kradzież z włamaniem		ustawa o przeciwdziałaniu narkomanii		Rozbój, kradzież rozbójnicza i wymuszenie rozbójnicze	
	2007 r.	2008r.	2007 r.	2008r.	2007 r.	2008r.	2007 r.	2008r.	2007 r.	2008r.	2007 r.	2008r.	2007 r.	2008r.	2007 r.	2008r.
województwo	2725	2505	2515	2280	153	184	105	135	585	462	585	396	169	254	166	120
miasto	2136	1927	1986	1748	107	134	91	114	477	356	450	280	146	221	131	97
% udział	78,4	76,9	79,0	76,7	69,9	72,8	86,7	84,4	81,5	77,1	76,9	70,7	86,4	87,0	78,9	80,8

d) Charakterystyka nieletnich sprawców:

W 2008 roku nastąpił dalszy **spadek liczby** nieletnich sprawców czynów karalnych. W kolizję z prawem weszło 2387 nieletnich (w 2007 r. - 2570), to jest o 183 mniej niż w roku ubiegłym. Wśród ogółu podejrzanych nieletni sprawcy stanowili 9,8% (w 2007r.- 10%).

Najwięcej nieletnich sprawców ujawniono w:

- Olsztynie – 513 (w 2007 r. - 480)
- Elblągu – 361 (w 2007 r. -389)
- Ostródzie – 203 (w 2007 r. - 193)

Wzrost liczby nieletnich sprawców zarejestrowano w 6 jednostkach terenowych – największy w Iławie (46), Olsztynie (33), Lidzbark Warm. (20), Ostróda (10) i Węgorzewo (8), Olecko (7).

W pozostałych 13 jednostkach nastąpił spadek liczby nieletnich sprawców przestępstw.

Najwyższy **spadek liczby** ujawnionych nieletnich sprawców czynów karalnych odnotowano w:

- Giżycku – o 62
- Kętrzynie – o 40
- Elblągu, Szczytnie – o 28

Ogólnowojewódzki wskaźnik udziału osób nieletnich sprawców czynów karalnych do ogółu osób podejrzanych o popełnienie przestępstwa wynosi 9,8%. Najwyższy wskaźnik odnotowano w:

- Szczytnie – 12,8%
- Elblągu – 12,4%
- Gołdapi – 12%

Powyższe zagadnienie w rozbiciu na poszczególne powiaty obrazuje poniższa tabela:

Jednostka Policji	Osoby nieletnie			Osoby podejrzane w 2008 roku	% udział osób nieletnich do ogółu podejrzanych	
	2007 rok	2008 rok	() wzrost (-) spadek		2007 rok	2008 rok
ELBLĄG	389	361	-28	2920	12,5	12,4
OLSZTYN	480	513	33	4531	10,6	11,3
BARTOSZYCE	83	71	-12	836	8,5	8,5
BRANIEWO	68	57	-11	848	8,1	6,7
DZIAŁDOWO	105	78	-27	897	10,0	8,7
EŁK	182	159	-23	1526	10,0	10,4
GIŻYCKO	148	86	-62	1108	12,2	7,8
GOŁDAP	78	65	-13	543	12,2	12,0
IŁAWA	109	155	46	1744	7,0	8,9
KĘTRZYN	164	124	-40	1210	11,6	10,2
LIDZBARK WARMIŃSKI	41	61	20	750	5,6	8,1
MRAGOWO	66	54	-12	841	7,6	6,4
NIDZICA	63	37	-26	542	9,1	6,8
NOWE MIASTO LUBAWSKIE	43	33	-10	583	6,6	5,7
OLECKO	51	58	7	632	9,4	9,2
OSTRÓDA	193	203	10	1995	9,3	10,2
PISZ	80	65	-15	909	7,8	7,2
SZCZYTNO	206	178	-28	1395	12,8	12,8
WĘGORZEWO	21	29	8	472	4,4	6,1
RAZEM	2570	2387	-183	24282	10,0	9,8

Z analizy poszczególnych kategorii przestępczości pod kątem liczby osób nieletnich popełniających czyny karalne, do ogółu osób podejrzanych, wynika iż nieletni stanowią największą część wśród sprawców:

- Kradzież z włamaniem – 34%
- Rozbój, kradzież rozb. I wymuszenie rozb. – 30,4%
- Kradzież cudzej rzeczy – 23,8%
- Bójka lub pobicie – 22%

Szczegóły zawiera poniższa tabela:

Kategorie przestępstw		województwo	Elbląg	Olisztyn	Bartoszyce	Braniewo	Działdowo	Ełk	Giżycko	Goldap	Ława	Kętrzyn	Lidzbark Warm.	Mragowo	Nidzica	Nowe Miasto Lub.	Olecko	Ostróda	Pisz	Szczytno	Węgorzewo
Kradzież z włamaniem	NIELETNI SPRAWCY	324	68	88	18	4	4	16	7	7	13	19	4	13	10	4	5	18	10	16	0
	WSKAŹNIK UDZIAŁU	26,8	42,8	31,4	32,7	12,9	11,1	25,0	18,4	25,0	19,1	30,6	11,8	31,7	34,5	15,4	13,9	18,9	16,4	29,6	0,0
Kradzież cudzej rzeczy	NIELETNI SPRAWCY	452	108	79	5	5	18	23	19	7	12	10	14	12	5	12	5	43	26	38	11
	WSKAŹNIK UDZIAŁU	21,1	32,8	17,2	10,0	7,2	22,8	15,6	27,9	17,1	11,3	12,5	20,9	20,3	8,8	27,3	10,4	20,8	26,5	36,2	35,5
uszkodzenie rzeczy	NIELETNI SPRAWCY	215	39	41	7	13	8	11	8	9	13	3	0	5	7	1	5	23	2	19	1
	WSKAŹNIK UDZIAŁU	25,5	27,9	28,5	19,4	39,4	15,1	17,7	29,6	47,4	28,9	9,1	0,0	20,0	23,3	9,1	17,9	33,3	6,7	47,5	12,5
Rozbój, kradzież rozbójnicza i wymuszenie rozbójnicze	NIELETNI SPRAWCY	152	28	47	1	0	6	4	7	6	9	8	1	2	1	0	5	17	2	6	2
	WSKAŹNIK UDZIAŁU	28,3	31,1	35,9	5,6	0,0	30,0	7,8	25,0	42,9	32,1	42,1	8,3	18,2	11,1	0,0	35,7	36,2	28,6	22,2	100,0
Uszczerbek na zdrowiu	NIELETNI SPRAWCY	169	30	33	6	7	13	13	6	3	10	13	3	2	0	0	6	7	3	11	3
	WSKAŹNIK UDZIAŁU	30,5	40,0	32,4	24,0	31,8	38,2	32,5	33,3	27,3	24,4	39,4	20,0	15,4	0,0	0,0	40,0	17,5	18,8	40,7	27,3
Bójka lub pobicie	NIELETNI SPRAWCY	346	30	79	14	10	4	18	9	17	44	17	15	6	7	1	12	39	4	19	1
	WSKAŹNIK UDZIAŁU	27,8	39,5	34,5	20,3	20,4	36,4	18,4	16,7	47,2	42,3	26,6	24,6	17,6	17,1	9,1	20,0	32,8	12,1	23,5	6,3

Wiek i płeć sprawców:

- 2387 nieletnich w wieku od 13 do 17 lat popełniło czyny karalne (w 2007 roku –2570)
- wśród sprawców było 348 dziewcząt (w 2007 roku –220), co stanowi 14,5% ogółu nieletnich sprawców (w 2007 roku-8,6%). Analizując dane statystyczne w poszczególnych kategoriach przestępczości pod kątem udziału w nich dziewcząt, zauważyć można że mają one największy udział w kategorii:
 - przeciwko funkcjonariuszom i organom państwowym – 17 tj. 24,6%
 - bójki lub pobicie – 63 – tj.18,2%
 - ustawa o przeciwdziałaniu narkomani – 19 tj. 15,1%
 - kradzież rzeczy – 67 tj. 14,8%
 - uszczerbek na zdrowiu – 24 tj. 14,2%
 - przestępstwa rozbójnicze – 17 tj. 11,2%

- kradzież z włamaniem – 13 tj. 4%

- 155 czynów zabronionych popełniło 221 nieletnich w wieku do 13 roku życia (w 2007 roku – 192 nieletnich popełniło 109 czynów), w tym najwięcej nieletnich popełniło czyn kradzież rzeczy (52), kradzież z włamaniem (38), bójka lub pobicie oraz przestępstwa rozbojowe (po 20).

Większą część, bo 72,2% nieletni popełnili czyny karalne działając indywidualnie, a mianowicie:

- indywidualnie – 1807 (w 2007 r. - 1842)
- przez dwie osoby – 444 (w 2007 r. – 482)
- w grupie – 254 (w 2007 r. – 401)

Dodatkowe informacje o podejrzanych nieletnich:

- uczyło się – 2317 (w 2007 roku – 2464)
- nie uczyło się – 33 (w 2007 roku – 53)
- karalność: - za podobne – 138 (w 2007 r. – 177)
- za inne – 78 (w 2007 r. – 103)
- pod wpływem alkoholu – 212 (w 2007 r. – 189). W porównaniu do roku ubiegłego zwiększyła się liczba sprawców czynów karalnych będących pod wpływem alkoholu 8,9%
- pod wpływem narkotyku – 1 (w 2007 r. – 4).

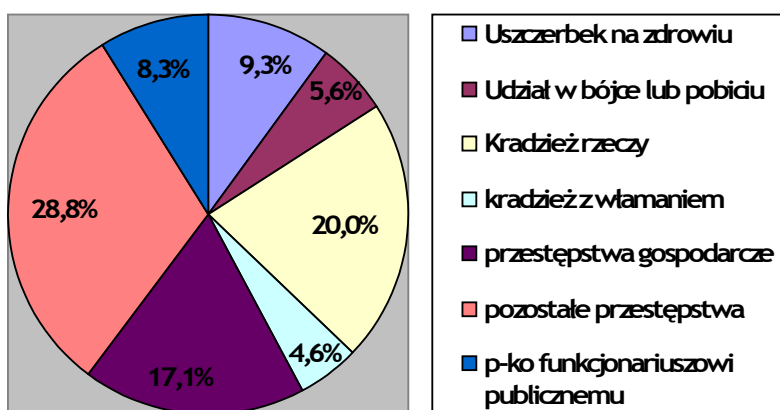
e) Bezpieczeństwo na terenie placówek oświatowych

Na terenie placówek oświatowych w roku 2008 zostało popełnionych 611 przestępstw. W porównaniu do roku 2007 nastąpił **spadek o 252 przestępstwa**, jest to znaczny spadek bo o 29,2%. Dalszy spadek, bo o 131 przestępstw (20,7%), wystąpił w kategorii przestępstwa o charakterze kryminalnym. Bardzo duży spadek (o 53,1%) wystąpił w kategorii przestępstwa o charakterze gospodarczym, w 2008 roku zanotowano 119 takich przestępstw mniej.

Kategorie przestępczości najczęściej popełniane na terenie placówek oświatowych w roku 2008:

- kradzież rzeczy - 122
- uszczerbek na zdrowiu – 57
- p-ko funkcjonariuszowi publicznemu - 51
- udział w bójce lub pobiciu - 34
- rozbój, wymuszenie rozbójnicze – 34
- kradzież z włamaniem – 28

Najlepiej charakter przestępczości na terenie placówek oświatowych odzwierciedli wykres kołowy.



Jak widać, na terenie placówek oświatowych największy udział mają przestępstwa: kradzież rzeczy (20%), przestępstwa gospodarcze (17,1%) i uszczerbek na zdrowiu (9,3%). W związku ze zmianami poczynionymi w przepisach Kodeksu Karnego uznającymi nauczycieli za funkcjonariuszy publicznych, wzrostu świadomości grona nauczycielskiego w tym zakresie, a przede wszystkim brak zezwolenia na niewłaściwe postawy i zachowanie dzieci i młodzieży, odnotowano znaczny wzrost czynów (tj. o 47) w kategorii przestępstwa przeciwko funkcjonariuszowi publicznemu, w roku 2008 takich czynów zaistniało 51 (w 2007r. – 4 czyny). Ponad 68% przestępstw zostało popełnionych przez osoby nieletnie (35 czynów). Najwięcej czynów w tej kategorii popełnionych było na terenie szkół podstawowych i gimnazjów. W porównaniu do roku ubiegłego nastąpił znaczny ich wzrost bo o 41 czynów (2008r. – 45; 2007r. - 4)

Szczegóły w liczbach bezwzględnych zawiera poniższa tabela:

Kategoria przestępczości	szkoły podstawowe i gimnazja					szkoły zawodowe i średnie					Internat, bursa					RAZEM placówki oświatowe								
	2007r.		2008r.		różnica (-) spadek		2007r.		2008r.		różnica (-) spadek		2007r.		2008r.		różnica (-) spadek		2007r.		2008r.		różnica (-) spadek	
	ogółem	nieletni	ogółem	nieletni	ogółem	nieletni	ogółem	nieletni	ogółem	nieletni	ogółem	nieletni	ogółem	nieletni	ogółem	nieletni	ogółem	nieletni	ogółem	nieletni	ogółem	nieletni	ogółem	nieletni
ogółem	451	298	403	258	-48	-40	356	21	171	9	-185	-12	56	10	37	9	-19	-1	863	329	611	276	-252	-53
Kryminalne	425	292	391	254	-34	-38	153	17	73	9	-80	-8	54	9	37	9	-17	0	632	318	501	272	-131	-46
gospodarcze	20	0	8	1	-12	1	203	4	97	0	-106	-4	1	0	0	0	-1	0	224	4	105	1	-119	-3
Uszczerbek na zdrowiu	59	55	52	50	-7	-5	7	1	5	0	-2	-1	5	4	0	0	-5	-4	71	60	57	50	-14	-10
Udział w bójkach lub pobiciu	26	23	28	21	2	-2	1	0	3	2	2	2	1	0	3	2	2	2	28	23	34	25	6	2
Kradzież rzeczy	97	37	78	19	-19	-18	50	0	32	1	-18	1	25	2	12	2	-13	0	172	39	122	22	-50	-17
kradzież z włamaniem	30	9	16	3	-14	-6	12	0	7	0	-5	0	14	2	5	1	-9	-1	56	11	28	4	-28	-7
Rozbój, wymuszenie rozbójnicze	53	47	32	27	-21	-20	7	5	1	1	-6	-4	6	0	1	0	-5	0	66	52	34	28	-32	-24
p-ko funkcjonariuszowi i publicznemu	4	4	45	35	41	31	0	0	4	0	4	0	0	0	2	0	2	0	4	4	51	35	47	31

Analizując dane statystyczne dotyczących poszczególnych placówek oświatowych (powyższa tabela), zauważyć można, że najbardziej zagrożone są szkoły podstawowe i gimnazja. Na ich terenie w 2008 roku popełniono 403 przestępstw tj. mniej o 48 niż w roku 2007, co stanowi spadek o 10,6%. Na terenie tego typu szkół największy problem stanowią kradzieże rzeczy (78 czynów), jednak ich sprawcami nie są osoby nieletnie. Jak wynika z danych statystycznych 75,6% czynów w tej kategorii popełnili dorośli sprawcy. Kolejną kategorią to uszczerbek na zdrowiu, w roku 2008 odnotowano ich 52. Jak widać z powyższego zestawienia ich sprawcami są głównie osoby nieletnie tj. nieletni popełnili 96% czynów z tej kategorii. Na kolejnym miejscu, z uwagi na liczbę odnotowanych przestępstw, znajdują się „przestępstwa przeciwko funkcjonariuszowi publicznemu”. W roku 2008 odnotowano ich 45, większości z nich (bo 77,8%) sprawcami byli nieletni.

W drugiej w kolejności pod względem zagrożenia są szkoły zawodowe i średnie. W roku 2008 na terenie tego typu szkół nastąpił również spadek o 185 przestępstw (w 2008r. – 171; w 2007 r.- 356). Sprawcami przestępstw w tych placówkach są głównie osoby dorosłe, nieletni popełnili tylko 9 przestępstw, co stanowi 5,3% ogółu przestępstw. Na terenie tych placówek problemem stały się czyny o charakterze gospodarczym (oszustwo gospodarcze na szkodę interesów finansowych Wspólnoty Europejskiej – art.286 §1i3, 287§1i2 tj. wyłudzenia stypendiów wypłaconych ze środków Skarbu Państwa i Unii Europejskiej przeznaczonych na zakup artykułów szkolnych i odzieży sportowej posługując się podrobionymi rachunkami i fakturami VAT). Drugą z kolei kategorią pod kątem skali jej występowania jest kradzież rzeczy (32 przestępstwa).

Na terenie burs i internatów nastąpił dalszy spadek – w 2008 roku o 19 przestępstw mniej.

Demoralizacja i przestępczość nieletnich jest wypadkową wielu przyczyn. Do podstawowych bodźców determinujących przestępczość nieletnich zaliczyć można zaliczyć można:

- niewydolność wychowawczą,
- bezrobocie, ubożenie rodzin,
- niewłaściwe wzorce w rodzinie (występujący alkoholizm, narkomania, przemoc domowa),
- rozluźnienie więzi rodzinnych,
- zagrożenia wynikające z alkoholizmu i narkomanii nieletnich,
- chęć zaimponowania rówieśnikom,
- w dalszym ciągu brak zagospodarowania czasu wolnego, dotyczy to szczególnie dzieci z rodzin uboższych, często właśnie zaniedbanej wychowawczo i opiekuńczo, obecnie większość zajęć pozalekcyjnych jest płatna
- wydłużona procedura postępowania w sprawach nieletnich, zbyt długi okres oczekiwania na wykonanie środka wychowawczego oraz nieskuteczność stosowanych środków wychowawczych (poczucie bezkarności za swoje czyny),

- negatywny wpływ na psychikę dzieci treści przekazywanych przez środki masowego przekazu, szczególnie filmów przepełnionych brutalnymi scenami.
- Brak właściwej opieki nad dziećmi, z uwagi na migrację bądź emigrację zarobkową jednego, bądź obojga rodziców.

f) Opis działań podejmowanych na rzecz zapobiegania przestępczości i demoralizacji nieletnich, w tym przemocy na terenie placówek oświatowych:

W zakresie ograniczenia i zapobiegania przestępczości i demoralizacji nieletnich policjanci podejmowali szereg działań mających na celu ujawnienie źródeł niedostosowania społecznego nieletnich oraz stosowali szeroko pojętą profilaktykę.

W 2008 roku policjanci garnizonu warmińsko-mazurskiego, w zakresie rozpoznania środowisk nieletnich i pracy profilaktycznej pracy policji na rzecz nieletnich uzyskali następujące wyniki:

Wyszczególnienie		L.p.	liczba	
Liczba prowadzonych kart nieletniego (stan na ostatni dzień okresu sprawozdawczego)	ogółem:	1.	3947	
	z tego:	zagrożeń demoralizacją	2.	1700
		sprawcy czynów karalnych	3.	2247
Wnioski, zawiadomienia, interwencje skierowane do instytucji i organizacji	Ogółem: (suma poz.5-11)	4.	6870	
	z tego do:	sądów rodzinnych	5.	4279
		szkół i innych placówek oświaty i wychowania	6.	1031
		służby zdrowia i opieki społecznej	7.	580
		poradni wszelkich typów	8.	371
		organizacji społecznych i młodzieżowych	9.	52
		samorządów lokalnych	10.	116
		innych instytucji i organizacji	11.	441
ujawnieni nieletni:	pod wpływem narkotyków	12.	41	
	pod wpływem alkoholu	13.	2190	
	członkowie subkultur młodzieżowych	14.	85	
	uciekierzy z:	domów rodzinnych	15.	445
		placówek opiekuńczo - wychowawczych	16.	702
		ośrodków szkolno - wychowawczych	17.	348
		schronisk dla nieletnich i zakładów poprawczych	18.	25
	prostyтуujący się:	dziewczęta	19.	0
		chłopcy	20.	0

rozmowy profilaktyczno - ostrzegawcze:	z nieletnimi	21.	6367
	z rodzicami / opiekunami prawnymi	22.	5738
spotkania z młodzieżą		23.	6879
spotkania z rodzicami		24.	634
spotkania z pedagogami		25.	2120

W roku 2008 policjanci garnizonu warmińsko – mazurskiego przeprowadzili 6879 spotkań edukacyjnych z dziećmi, 634 spotkań z rodzicami i 2120 z nauczycielami na których omawiano tematy dotyczące młodych ludzi oraz procedury postępowania nauczycieli w sytuacjach zagrożenia. Wzorem lat ubiegłych prowadzili również działania o charakterze prewencyjnym, w formie długofalowych bądź kilkudniowych akcji, a także programów prewencyjnych.

We wszystkich powiatach podejmowano działania ukierunkowane na ograniczanie przestępczości i demoralizacji nieletnich oraz poprawę bezpieczeństwa dzieci i młodzieży: „Razem bezpieczniej”, „Krajowego Programu Zapobiegania Niedostosowania Społecznemu wśród Dzieci i Młodzieży”, „Bezpieczne Ferie”, „Pierwszy Dzień Wiosny”, „Bezpieczne wakacje”, „Bezpieczna droga do szkoły”, „Bezpieczna elektryczność”, „Bądź Oryginalny” „Dyskoteka”, „Pilnuj drinka”, „Bezpiecznie z Sierżantem Bobrem”, „Gimbus”, Turnieje edukacyjne z wiedzy o Ruchu Drogowym”, a także inne lokalne przedsięwzięcia związane ze specyfiką swojego regionu oraz potrzeb społecznych. Szczegółowy opis podejmowanych działań ukierunkowanych na poprawę bezpieczeństwa na terenie placówek oświatowych zawarto w punkcie II. „Prewencja Kryminalna” niniejszego sprawozdania .

g) DZIAŁALNOŚĆ POLICYJNYCH IZB DZIECKA

Na terenie województwa warmińsko-mazurskiego funkcjonują dwie policyjne izby dziecka. Znajdują się one w strukturach organizacyjnych Komendy Miejskiej w Elblągu i w Komendy Miejskiej Policji w Olsztynie.

W 2008 r. w policyjnych izbach dziecka umieszczono nieletnich 486, tj. o mniej 37 niż w roku ubiegłym (w 2007 r. – 505):

	2007 r.	2008 r.	różnica
w Elblągu	235	176	- 59
w Olsztynie	270	292	- 22
RAZEM	505	468	- 37

Spadek umieszczeń nastąpił w obu izbach, w Elblągu o 59 nieletnich, natomiast w Olsztynie o 22 nieletnich. Wśród nieletnich umieszczonych w obu izbach dominują chłopcy 415 (w 2007 r. - 460), dziewcząt było 53 (w 2007 r. – 45).

Zdecydowana większość nieletnich umieszczona została z uwagi na popełnienie czynu karalnego - 331 (w 2007r - 431), natomiast 137 nieletnich z powodu samowolnego popytu poza placówką Ministerstwa Sprawiedliwości (w 2007r. - 74). Po raz pierwszy w pid umieszczono 260 nieletnich.

Czas pobytu nieletnich w izbach dziecka:

- do 48 godzin – ogółem - 376
 - Elbląg – 168
 - Olsztyn – 208
- do 72 godzin – ogółem – 9
 - Elbląg – 2
 - Olsztyn -7
- powyżej 72 godzin – ogółem – 83
 - Elbląg – 6
 - Olsztyn -77

Zdecydowana większość nieletnich w pid przebywała do 48 godzin tj. 376 nieletnich (w 2007 roku - 435), co stanowi ogółu 80,3% zatrzymanych nieletnich (w 2007 r.- 85,9%). Do 72 godzin przebywało 9 nieletnich(w 2007 roku – 14), natomiast 83 nieletnich przebywało dłużej (w 2007 roku - 56). O dłuższym pobycie nieletnich w izbie decydowali sędziowie rodzinni wydając stosowne postanowienia.

W roku 2008 roku na terenie policyjnych izb dziecka naszego województwa **nie było wydarzeń nadzwyczajnych.**

Działalność profilaktyczna i resocjalizacyjna w izbach

W ramach pracy profilaktycznej policjanci pid na bieżąco informowali instytucje zajmujące się sprawami nieletniego. W sumie w 2008 roku przesłano pism (w 2007 roku-375 pism) do różnych instytucji, a mianowicie:

	Liczba pisemnych wniosków i interwencji skierowanych do:			
	Sądu rodzinnego	Placówek i instytucji państwowych	Jednostek Policji	RAZEM
Elbląg	49	176	23	248
Olsztyn	27	14	2	43
RAZEM	76	190	25	291

Podobnie jak do roku ubiegłego największą ilość pism wystosowano do placówek i instytucji państwowych tj. 190 – co stanowi 65,3% wszystkich pism, następnie 76 pism do sądu rodzinnego (26,1%) i 25 pism do jednostek Policji (8,6%).

Wejście nieletniego na drogę przestępczą nie ma na ogół charakteru przypadkowego, często poprzedzone jest wcześniejszymi sygnałami, symptomami świadczącymi o zaburzeniach w jego

rozwoju psychicznym, bądź społecznym. Dlatego ważną sprawą jest wczesne zauważenie problemu, jego zdiagnozowanie, a przede wszystkim obieg informacji oraz podjęcie działań na rzecz nieletniego przez odpowiednie instytucje. Dużą rolę w kształtowaniu nieletnich odgrywa działalność w ich środowisku dlatego policjanci prowadzą rozmowy z rodzicami bądź prawnymi opiekunami zgłaszającymi się po nieletnich. Ponadto w każdej z izb zainstalowano telefony zaufania, gdzie policjanci – wychowawcy udzielają porad prawnych. W Policyjnej Izbie Dziecka w Elblągu znajduje się policyjna infolinia, w trakcie całodobowych dyżurów przeprowadzono 72 rozmowy. Natomiast w Policyjnej Izbie Dziecka w Olsztynie funkcjonuje Anonimowy Telefonu Policji, w ramach którego przyjęto 170 zgłoszeń. W ramach popularyzowania problematyki profilaktycznej pracownicy PID w Olsztynie uczestniczyli w spotkaniach z młodzieżą akademicką (grupa ok. 50 osób). W ramach współpracy studenci pięciokrotnie prowadzili zajęcia z nieletnimi. Funkcjonariusze PID w Elblągu również aktywnie włączają się działania profilaktyczne. W roku ubiegłym przeprowadzili 39 spotkań z dziećmi, młodzieżą. W spotkaniach tych uczestniczyło: 1809 osób: w tym 532 dzieci, 997 młodzieży oraz 241 osób dorosłych (nauczyciele, rodzice).

II. PREWENCJA KRYMINALNA.

1. WSPÓLPRACA Z ORGANAMI ADMINISTRACJI TERENOWEJ

LOKALNE STRATEGIE ZAPOBIEGANIA PRZESTĘPCZOŚCI PODPISANE PRZEZ KOMENDANTÓW JEDNOSTEK

(dane liczbowe)

Tabela nr 1

JEDNOSTKA	ILOŚĆ PRZYJĘTYCH PROGRAMÓW I PODPISANYCH POROZUMIENI					ŚRODKI REALIZACJĘ PROGRAMÓW i POROZUMIENI (w tys. zł)			
	ADMINISTRACJA RZĄDOWA	ADMINISTRACJA SAMORZĄDOWA	UTWORZONE POWIATOWE KOMISJE BEZPIECZEŃSTWA i PORZĄDKU (art.38 a)	PRZYJĘTE POWIATOWE PROGRAMY BEZPIECZEŃSTWA	INNE POROZUMIENIA	ADMINISTRACJA	POLICJA	INNE	RAZEM
KWP									
KPP		8	1		4	15.440		0,7	16.140
KMP		3			7	36.370		6.000	42.370
KP						22.056			22.056
RAZEM		10	1		11	73.866		6.700	80.566

2. REALIZACJA ZADAŃ WYNIKAJĄCYCH Z RZĄDOWYCH PROGRAMÓW PROFILAKTYCZNYCH.

a) Krajowy Program Zapobiegania Niedostosowaniu Społecznemu i Przestępczości wśród Dzieci i Młodzieży

W roku 2008 policjanci garnizonu warmińsko – mazurskiego prowadzili spotkania edukacyjne z dziećmi i młodzieżą (6879 spotkań), rodzicami (634 spotkania) podczas których omawiano tematy dotyczące: odpowiedzialności karnej za popełniane czyny karalne oraz

wynikającej z *Ustawy o przeciwdziałaniu narkomanii*, przedstawiano zagrożenia związane ze spożywaniem alkoholu i paleniem papierosów oraz uwrażliwiano na problem przemocy w rodzinie ze szczególnym zwróceniem uwagi na krzywdzenie dzieci. Podczas spotkań z nauczycielami (2120 spotkań) omawiano i przypominano *Procedury postępowania nauczycieli...* oraz ustalano formy współpracy w zakresie demoralizacji i przestępczości oraz zachowań agresywnych wśród uczniów. Policjanci w trakcie spotkań edukacyjnych z najmłodszymi uczyli zasad właściwego i bezpiecznego zachowania w szkole, w domu, na ulicy oraz w czasie wolnym spędzanym poza domem.. Treści profilaktyczne przekazywane były podczas spotkań w szkołach jak i organizowanych działań związanych z wakacjami, feriami i zakończeniem roku szkolnego pn. „Bezpieczne wakacje”, „Bezpieczne ferie” i „Bezpieczna droga do szkoły” i „ Pierwszy dzień wiosny”.

Policjanci ruchu drogowego na terenie całego województwa, aktywnie uczestniczyli w organizowaniu turniejów dla dzieci i młodzieży promujących bezpieczeństwo ruchu drogowego oraz znajomość przepisów ruchu drogowego, wspólnie z przedstawicielami szkół, Wojewódzkich Ośrodków Ruchu Drogowego oraz innych zaangażowanych partnerów.

Realizowano również, na terenie województwa, projekt edukacyjny dla młodzieży z zakresu profilaktyki przestrzegania praw wolności intelektualnej pn. „Bądź oryginalny” . W związku z uzyskaną od Koalicji Antypirackiej zgodą na powielenie utworu audiowizualnego i rodystrybuowanie go w celach edukacyjnych, materiały trafiły do wszystkich KMP/KPP i jednostek im podległych. Policjanci realizując działania w tym zakresie zostali zobowiązani do nawiązania kontaktu z pedagogami i nauczycielami informatyki , celem inspirowania szkół do prowadzenia zajęć z uczniami na temat przestępczości intelektualnej oraz włączania się w takie spotkania.

Ponadto policjanci jednostek terenowych realizowali:

- ***Komenda Miejska Policji w Elblągu***

- przeprowadzano spotkania edukacyjne z uczniami szkół podstawowych, gimnazjalnych i ponadgimnazjalnych oraz rodzicami, w trakcie których omawiano problematykę niedostosowania społecznego dzieci i młodzieży oraz odpowiedzialności nieletnich za popełniane czyny karalne. Podczas spotkań wykorzystywano film prewencyjny zrealizowany przez policjantów jednostki pt. „*Życie jest jedno – to nie gra*”.

- policjanci uczestniczyli w posiedzeniach zespołu interdyscyplinarnego, który działa w ramach międzyszkolnego systemu zapobiegania agresji i przemocy i skupia przedstawicieli szkół, Policji, sądu rodzinnego oraz poradni psychologiczno-pedagogicznych.

– na przełomie września i października z inicjatywy Komendanta Miejskiego Policji zorganizowano konferencję pn. *„Ukierunkowanie i podejmowanie działań na rzecz przeciwdziałania przestępczości nieletnich na terenie placówek oświatowych oraz przeciwdziałanie przejawom przemocy wśród dzieci i młodzieży”*.

W trakcie konferencji przedstawiano następujące zagadnienia:

- procedury postępowania nauczycieli w sytuacjach zagrożenia dzieci i młodzieży demoralizacją;
- analiza syndromu agresji;
- analiza przestępczości i demoralizacji nieletnich”;
- zapoznanie z projektami prewencyjnymi realizowanymi przez funkcjonariuszy KMP w Elblągu, których adresatami są dzieci i młodzież szkolna;
- zapoznanie z ideą tworzenia tzw. „Koalicji na rzecz Bezpieczeństwa”
- przestępczość narkotykowa oraz internetowa.

W celu umożliwienia udziału w konferencji wszystkim dyrektorom i pedagogom szkół podstawowych, gimnazjalnych i ponadgimnazjalnych z powiatu elbląskiego, została ona przeprowadzona w dniach 29 i 30 września oraz w dniach 1 i 6 października 2008 roku.

- ***Komenda Powiatowa Policji Elku*** – w celu przeciwdziałania zjawisku przemocy na terenie szkoły prowadzono działania pn. *„Aksamitna Środa – Dzień bez Przemocy”*, w ramach których realizowano spotkania edukacyjne z uczniami klas IV-VI oraz konkursy literackie i plastyczne oraz heppening (plakaty w szkole, kamizelki życzliwości).

- ***Komenda Powiatowa Policji w Braniewie***

- przy współpracy z sędzią sądu rodzinnego, w listopadzie przeprowadzono szkolenie dla pedagogów szkolnych, którego tematem było skuteczne przeciwdziałanie demoralizacji i przestępczości nieletnich, poprzez wymianę doświadczeń i oczekiwań we wspólnie podejmowanych przedsięwzięciach na rzecz dzieci i młodzieży. Przedstawiona została odpowiedzialność nieletnich za popełniane czyny karalne oraz omówione procedury postępowania w sytuacjach zagrożenia dzieci i młodzieży przestępczością i demoralizacją.

- policjanci KPP w Braniewie uczestniczyli w comiesięcznych spotkaniach Zespołu Koordynacyjnego ds. Opieki nad Dziećmi i Młodzieżą, w trakcie których omawiane są przejawy demoralizacji i problemy wychowawcze konkretnych uczniów. Wymiana informacji i doświadczeń poszczególnych członków Zespołu pozwala na podejmowanie właściwych działań zapobiegawczych i wychowawczych.

- ***Komenda Powiatowa Policji w Iławie*** - specjalista ds. nieletnich podczas sympozjum organizowanym w Gimnazjum Nr 2 w Iławie w ramach Warmińsko – Mazurskich Obchodów Dni Rodziny, omówił zasady współpracy szkoły z Policją, przekazał treści dotyczące postępowania

pracowników szkoły w sytuacji ujawnienia osób będących pod działaniem alkoholu, środków odurzających, ujawnienia czynu karalnego bądź zachowań będących przejawem demoralizacji.

- **Komenda Powiatowa Policji w Lidzbarku Warmińskim** – opracowano pismo do dyrektorów wszystkich szkół w Lidzbarku przypominające procedury postępowania w sytuacjach zagrożenia dzieci i młodzieży przestępczością i demoralizacją nieletnich oraz zasad współpracy w tym zakresie z Policją. Przeprowadzono również spotkania z kadrą pedagogiczną szkół z terenu gminy Orneta i Kwitajny, podczas których przedstawiano stan zagrożenia przestępczością i demoralizacją nieletnich oraz *Procedury...*
- **Komenda Powiatowa Policji w Nidzicy** - specjalista ds. nieletnich uczestniczył, wraz z pedagogami szkolnymi, pracownikami Poradni Psychologiczno-Pedagogicznej, Zespołu Kuratorskiego i przedstawicielami instytucji nadzorujących szkoły z ramienia samorządu, w pracach zespołu wspierającego szkoły w zakresie przeciwdziałania przestępczości i demoralizacji nieletnich, który został powołany w ramach Porozumienia ze Starostą Nidzickim i Burmistrzem Miasta Nidzica. Uczestniczył również w spotkaniach z kadrą pedagogiczną szkół, podczas których przedstawiał m.in. zasady współpracy szkoły z Policją w zakresie przeciwdziałania przestępczości i demoralizacji nieletnich;
- **Komenda Powiatowa Policji w Piszcu** – wzorem lat ubiegłych, w listopadzie odbyło się spotkanie z dyrektorami szkół powiatu piskiego. Tematem przewodnim spotkania był: „*Uczeń w świetle prawa*”, kwestie prawne dot. problematyki nieletnich oraz władzy rodzicielskiej i wynikających z tego tytułu obowiązków przedstawiła sędzia Wydziału Rodzinnego i Nieletnich Sądu Rejonowego w Piszcu. W trakcie spotkania omówiono także formy i charakter współpracy Policji ze szkołami ze szczególnym zwróceniem uwagi na *Procedury postępowania w sytuacjach zagrożenia dzieci i młodzieży przestępczością i demoralizacją*.
- **Komenda Powiatowa Policji w Giżycku** - przeprowadzono szkolenie o tematyce „*Szkoła w sytuacjach kryzysowych*” dla dyrektorów, pedagogów, kierowników internatów, nauczycieli szkół powiatowych i miejskich w Giżycku oraz szkolenie dla wychowawców Internatu Zespołu Szkół Zawodowych, Szkół Informatycznych i Elektronicznych w Giżycku. Podczas szkoleń omówiono:
 - procedury postępowania w przypadku ujawnienia nieletniego sprawcy czynu karalnego, nieletniego pod wpływem alkoholu lub środka odurzającego oraz którego zachowanie wskazuje na przejawy demoralizacji oraz przepisy Ustawy o postępowaniu w sprawach nieletnich, Ustawy o przeciwdziałaniu narkomanii, Ustawy o wychowaniu w trzeźwości i przeciwdziałaniu alkoholizmowi oraz wybrane art. Kodeksu Karnego i Kodeksu Wykroczeń.

b) Krajowy Program Przeciwdziałania Przemocy w Rodzinie

Policjanci w ramach programu realizują przede wszystkim zadania wynikające z

Zarządzenia nr 162 KGP z dnia 18 lutego 2008r. w sprawie metod i form wykonywania przez Policję zadań w związku z przemocą w rodzinie w ramach procedury „Niebieskie Karty”. Każdorazowo po otrzymaniu Niebieskiej Karty dzielnicowy obejmuje nadzorem rodzinę, w której została ona sporządzona. Niebieska Karta pozwala na dokładniejsze ewidencjonowanie każdego faktu zgłoszenia interwencji związanej z przemocą oraz jest pierwszym sygnałem do zainteresowania się rodziną przez dzielnicowego. W celu udzielenia ofiarom wszechstronnej pomocy policjanci współpracują z miejskimi i gminnymi ośrodkami pomocy społecznej, komisjami rozwiązywania problemów alkoholowych, ośrodkami interwencji kryzysowej, centrami pomocy rodzinie, a w przypadku krzywdzenia dzieci również ze szkołami, poradniami psychologiczno-pedagogicznymi oraz sądami rodzinnymi.

W dniach 22-29 lutego 08r. policjanci garnizonu warmińsko-mazurskiego włączyli się aktywnie w realizację działań prowadzonych w Tygodniu Ofiar Przestępstw. W ramach Tygodnia w jednostkach terenowych oraz w KWP uruchomiono punkty informacyjno-konsultacyjne, w których osoby zainteresowane mogły otrzymać pomoc prawno-psychologiczną. W skład zespołów dyżurujących zaangażowani byli policjanci pionów dochodzeniowo-śledczych oraz prewencji (specjaliści zajmujący się przemocą w rodzinie). W większości jednostek w dyżurach uczestniczyli również psychologowie z poradni psychologiczno-pedagogicznych, w zespole wojewódzkim uczestniczył psycholog policyjny.

Ponadto policjanci czynnie uczestniczyli w wielu konferencjach, naradach i szkoleniach, poświęconych problematyce przemocy w rodzinie organizowanych przez podmioty pozapolicyjne, dotyczące problemu przemocy w rodzinie i przemocy wobec dzieci:

- policjanci zajmujący się problematyką przemocy w rodzinie z KMP/KPP naszego garnizonu, uczestniczyli w 3 dniowym szkoleniu dot. profilaktyki krzywdzenia i zaniedbywania dzieci. Szkolenie zostało zorganizowane przez Samorząd Województwa Warmińsko-Mazurskiego w ramach umowy zawartej z MPiPS dot. realizacji Kampanii Społecznej na rzecz przeciwdziałania krzywdzeniu dzieci.
- udział w Konferencji pn. „Krzywdzenie i zaniedbywanie dzieci – jak przeciwdziałać” zorganizowanej w trzech miastach naszego województwa (Iława, Olsztyn i Ełk) zorganizowanych przez Samorząd Województwa Warmińsko-Mazurskiego.
- udział przedstawiciela WPiRD KWP w Olsztynie w międzynarodowym seminarium pt. „Przeciwdziałanie przemocy – praktyka w Polsce i Europie” zrealizowanego w ramach unijnego projektu „Daphne III” przez Departament Bezpieczeństwa Publicznego MSWiA oraz Biuro Prewencji KGP.

- KMP w Elblągu - udział w szkoleniu pn. „Interwencja kryzysowa” organizowanym przez Stowarzyszenie „Katolicki Ruch Antynarkotykowy KARAN w ramach programu „Stop przemocy wobec kobiet”.
- Policjanci naszego województwa aktywnie włączyli się realizację ogólnokrajowej kampanii pn. „Kocham. Nie biję”, której celem jest przeciwdziałanie przemocy w rodzinie i ograniczenie jej skutków poprzez zwiększenie wrażliwości i zaangażowania społecznego. Założenia kampanii oraz spoty reklamowe zostały przedstawione przez specjalistę ds. przemocy w rodzinie KWP w Olsztynie podczas kaskadowych szkoleń zorganizowanych w listopadzie dla kierowników rewirów i komendantów posterunków oraz były nagłośnione za pośrednictwem lokalnych mediów

Na terenie powiatów policjanci wspólnie z przedstawicielami innych podmiotów poszukują nowych rozwiązań, które pozwolą na ograniczenie tego problemu, np.:

- w ramach podpisanego przez Komendę Powiatową Policji w Mrągowie z Powiatowym Centrum Pomocy Rodzinie oraz innymi instytucjami rządowymi i pozarządowymi porozumienia o współpracy partnerskiej „*Wczesna interwencja - szansą na ratunek*” organizowane były spotkania na rzecz specjalistycznej pomocy ofiarom przemocy domowej, dzieciom i rodzinom będącym w sytuacjach kryzysowych. Prowadzone były również spotkania terapeuty i psychologa z osobami bezpośrednio dotkniętymi problemem przemocy w rodzinie.
 - Na mocy porozumienia zawartego pomiędzy MOPS, PCPR, KPP w Lidzbarku Warmińskim, kuratorami, Strażą Miejską i Radą Miasta Lidzbark nawiązana została koalicja na rzecz osób zagrożonych i dotkniętych przemocą domową, której celem jest udzielanie kompleksowej pomocy oraz podejmowanie działań zapobiegawczych.
 - funkcjonariusze KPP w Nidzicy uczestniczyli w dyżurach Punktu Konsultacyjnego w zakresie profilaktyki i rozwiązywania problemów alkoholowych oraz przemocy domowej, działającym przy Powiatowym Centrum Pomocy Rodzinie w Nidzicy. Uściślono współpracę z Zespołem Kuratorskim przy Sądzie Rejonowym w Nidzicy, w ramach której w grudniu zorganizowano spotkanie dzielnicowych z kuratorami sądowymi mające na celu wymianę informacji między innymi na temat rodzin objętych nadzorem kuratorskim w których prowadzona jest procedura „Niebieskiej Karty”.
- Ponadto policjanci uczestniczą w dyżurach Punktu Konsultacyjnego w zakresie profilaktyki i rozwiązywania problemów alkoholowych oraz przemocy domowej funkcjonującym przy PCPR w Nidzicy.
- na terenie miasta Olsztyna funkcjonuje 9 Dzielnicowych Zespołów Interwencji Kryzysowej (tzw. DZIK). W ich skład wchodzi przedstawiciele: GOW, SOW, organizacji pozarządowych,

kurator, pracownik socjalny, dzielnicowy, pedagog i wolontariusz. Zespoły pracują na określonym obszarze i w oparciu o opracowane procedury.

- Ośrodek Profilaktyki i Terapii w Piszcu, przy współpracy z innymi placówkami pomocowymi, uruchomił specjalny program terapeutyczny dla sprawców przemocy, których na terapię kieruje sąd. Zajęcia prowadzone są przez specjalistów w zakresie : psychologii, terapii uzależnień, pracy socjalnej, itp.
- w Szczytnie policjanci uczestniczą w pracach zespołów interdyscyplinarnych, których rolą jest rozwiązywanie trudnych sytuacji rodzinnych związanych z przemocą w rodzinie oraz innymi przejawami patologii społecznych. W skład zespołów wchodzi: policjanci, kuratorzy sądowi, pracownicy opieki społecznej, członkowie komisji rozwiązywania problemów alkoholowych oraz pielęgniarki środowiskowe. Członkowie zespołu spotykają się raz w miesiącu, podczas spotkań omawiane są konkretne przypadki rodzin oraz uzgadniane są zadania do wykonania.
- w Kętrzynie funkcjonują dwa punkty pomocowe dla ofiar przemocy w rodzinie: Punkt Konsultacyjno Informacyjny przy PCPR oraz Ośrodek konsultacyjno -psychoedukacyjny „Niebieska Linia”, przy którym w 2008 roku uruchomiono program „Partner”, w ramach którego prowadzona jest terapia dla sprawców przemocy domowej. Ponadto Ośrodek przy współpracy z Policją oraz innymi podmiotami działającymi na rzecz ofiar przemocy domowej, w ramach projektu „Rodzina” finansowanego z Poakcesyjnego Programu Wsparcia Obszarów Wiejskich, wydał ulotkę dot. porad dla osób doświadczających przemocy wraz z danymi kontaktowymi instytucji i organizacji pozarządowych zajmujących się pomoc ofiarom przestępstwa.

c) *Narodowy Program Profilaktyki i Rozwiązywania Problemów Alkoholowych na lata 2006-2010*

Zadania określone w programie ściśle korespondują z zadaniami takich programów rządowych jak: Krajowy Program Przeciwdziałania Narkomanii i Krajowy Program Przeciwdziałania Przemocy w Rodzinie. Główne zadania przewidziane do realizacji przez Policję, zawarte w rozdziale „Główne problemy alkoholowe w Polsce, to:

- używanie alkoholu przez młodzież,
- zaburzenia życia rodzinnego związane z alkoholizmem, w tym zjawisko przemocy w rodzinie,
- naruszenia prawa przez osoby będące pod wpływem alkoholu.

Zadania te wpisują się w realizowane przez Policję przedsięwzięcia ukierunkowane na profilaktykę alkoholową oraz podejmowanie działań zmierzających do poprawy bezpieczeństwa i porządku publicznego.

W celu ograniczenia zjawiska alkoholizmu na terenie województwa warmińsko-mazurskiego funkcjonariusze jednostek terenowych w minionym roku podejmowali wzmożone działania represyjno-kontrolne, jak też działania o charakterze profilaktycznym.

W ramach współpracy z instytucjami zainteresowanymi problemem (ośrodki pomocy społecznej, ośrodki terapii uzależnień, centra pomocy rodzinie, komisje rozwiązywania problemów alkoholowych, urzędy kontroli skarbowej, Straż Graniczna, Straż Ochrony Kolei) policjanci realizowali wspólne działania zmierzające głównie do ograniczenia skali spożywania alkoholu przez dzieci i młodzież.

W ramach stałej współpracy z nauczycielami i pedagogami szkolnymi policjanci brali udział w spotkaniach z młodzieżą szkolną, w trakcie których m.in. informowali uczniów o zagrożeniach związanych ze spożywanie alkoholu.

W celu zminimalizowania skali zjawiska alkoholizmu na terenie województwa warmińsko-mazurskiego policjanci podejmowali szereg działań o charakterze profilaktycznym, z których na uwagę zasługują przedsięwzięcia:

- ogólnowojevodzkie działania prewencyjno – kontrolne ukierunkowane m.in. na eliminowanie z ruchu kierujących w stanie po użyciu alkoholu lub w stanie nietrzeźwości bądź środków działających podobnie do alkoholu, takie jak: „Alkohol i narkotyki”, „Gimbus”, „Bezpieczny Weekend”, „Bezpieczna droga do szkoły”, „Bezpieczne wakacje”, „Bezpieczne ferie”, „Dyskoteka”, „Prędkość”, „Bus” itp.
- **Komenda Miejska Policji w Elblągu oraz Komendy Powiatowe Policji w Braniewie, Elku i Nidzicy** - realizowały projekt pn. „Żółta i czerwona kartka”, który przewiduje sporządzanie dwójakiego rodzaju wystąpień w związku z nieprzestrzeganiem przez koncesjonerów przepisów „Ustawy o wychowaniu w trzeźwości i przeciwdziałaniu alkoholizmowi”. Wystąpienia, w zależności od rodzaju i ilości naruszeń kierowane są do właścicieli punktów sprzedaży oraz właściwego Urzędu z wnioskiem o wszczęcie postępowania administracyjnego o cofnięcie koncesji na sprzedaż/podawanie napojów alkoholowych.
- **Komenda Miejska Policji w Olsztynie** – policjanci ściśle współpracują z Gminnymi Komisjami Rozwiązywania Problemów Alkoholowych oraz Miejskimi i Gminnymi Ośrodkami Pomocy Społecznej. Współpraca ta polega przede wszystkim na wymianie informacji, w przypadkach ujawnienia osób z problemami alkoholowymi sporządzane są wnioski o przeprowadzenie czynności i skierowanie na przymusowe leczenie. Wykonywane są wspólne kontrole punktów sprzedaży alkoholu pod kątem przestrzegania przepisów Ustawy. Z w/w podmiotami przeprowadzana jest także szeroko rozumiana profilaktyka przeciwalkoholowa poczynając od działań propagujących trzeźwość, poprzez edukację młodzieży szkolnej a kończąc na szkoleniach i seminariach. W celu ujawniania i eliminowania punktów sprzedaży alkoholu nie posiadającego polskich znaków akcyzy

przeprowadzane są cyklicznie wspólne kontrole Urzędem Kontroli Skarbowej. Wspólnie z funkcjonariuszami Straży Miejskich systematycznie organizowane są działania represyjno-porządkowe mające na celu ujawnianie osób spożywających alkohol wbrew obowiązującemu zakazowi jak również ujawnianie osób sprzedających alkohol nieletnim. Komenda Miejska Policji w Olsztynie stale współpracuje z Miejskim Zespołem Profilaktyki i Terapii Uzależnień. Wspólne działania dotyczą przede wszystkim redukcji takich zjawisk społecznych jak narkomania czy alkoholizm.

- **Komenda Powiatowa Policji Elku** – wraz z rozpoczęciem wakacji, przy współpracy z Miejską Komisją Rozwiązywania Problemów Alkoholowych i Strażą Miejską uruchomiono systematyczne patrole, których zadaniem była kontrola miejsc spożywania alkoholu przez młodzież oraz punktów sprzedaży pod kątem sprzedaży alkoholu nieletnim. W godzinach wieczorowo-nocnych kontrolowano również okolice lokali rozrywkowych.
- **Działania „Dyskoteka”** – realizowane na terenie działania KPP Mrągowo i Giżycko. Działania ukierunkowane były na ograniczanie dostępu do alkoholu nieletnim i ujawnianie nieletnich oraz kierujących pod wpływem alkoholu lub środków działających podobnie do alkoholu. Działaniami objęto dyskoteki, puby, sklepy i ich okolice.
- **Komenda Powiatowa Policji w Giżycku** - prowadzono działania pn. „Stop! Alkohol nieletnim”, których celem było ujawnianie nieletnich pod wpływem alkoholu oraz osób udostępniających alkohol nieletnim. Ostrzegano również sprzedawców i właścicieli punktów sprzedaży alkoholu przed konsekwencjami nieprzestrzegania przepisów *Ustawy o wychowaniu w trzeźwości i przeciwdziałaniu alkoholizmowi*.
- **Komenda Powiatowa Policji w Gołdapi** - pod patronatem Starosty Gołdapskiego realizowany jest program „Bezpieczny lokal gastronomiczny” i „Bezpieczna dyskoteka”, w ramach którego przedstawiciele Ośrodka Sanitarno-Epidemiologicznego, Państwowej Straży Pożarnej, Państwowej Inspekcji Pracy, Powiatowego Inspektora Nadzoru Budowlanego i Komendy Powiatowej Policji w Gołdapi dokonywali kontroli lokali gastronomicznych i dyskotek pod kątem ujawnienia, a w rezultacie wyeliminowania wszelkich nieprawidłowości tj. warunków sanitarnych, nieprawidłowości technicznych budynków w celu poprawy stanu bezpieczeństwa. W godzinach wieczorowo-nocnych funkcjonariusze WPiRD oraz Wydziału Kryminalnego KPP w Gołdapi dokonywali kontroli lokali pod kątem sprzedaży alkoholu oraz środków odurzających osobom nieletnim jak również przeprowadzano kontrole stanu trzeźwości kierujących pojazdami wyjeżdżającymi spod dyskotek bądź lokali gastronomicznych.
- **Komenda Powiatowa Policji w Iławie** – policjanci podczas spotkania z Pełnomocnikiem Burmistrza ds. Profilaktyki i Uzależnień, przedstawicielem Komisji ds. Rozwiązywania Problemów Alkoholowych oraz z przedstawicielem Straży Miejskiej w Iławie, uzgodnili zasady

współdziałania w/wym instytucji w działaniach zmierzających do kontroli placówek handlowych na terenie Iławy oraz powiatu iławskiego pod kątem przestrzegania przepisów *Ustawy o wychowaniu w trzeźwości i przeciwdziałaniu alkoholizmowi*. Zespoły złożone m.in. z przedstawiciela Policji, Straży Miejskiej oraz Miejskiej i Gminnej Komisji ds. Rozwiązywania Problemów Alkoholowych, prowadziły kontrole obiektów na terenie całego powiatu iławskiego w 2008 roku, pod kątem sprzedaży alkoholu nieletnim oraz łamania innych przepisów z *Ustawy...*

1. ***Komenda Powiatowa Policji w Działdowie*** - w celu ograniczenia sprzedaży alkoholu nieletnim oraz wzrostu świadomości sprzedawców i właścicieli sklepów oraz innych punktów sprzedaży alkoholu organizowano działania pn. „Sklep”, „Majowy wieczór” oraz akcję promocyjną w formie tzw. „Ogródka Policyjnego”.

2. ***Komenda Powiatowa Policji w Nidzicy*** - podjęto współpracę z Prokuraturą Rejonową w Nidzicy, w wyniku, której policjanci KPP Nidzica, każdy przypadek używania alkoholu przez osobę nieletnią rozpatrują pod kątem dostępu osoby małoletniej do alkoholu. W każdym przypadku ujawnienia osoby małoletniej pod wpływem alkoholu przeprowadzane są czynności sprawdzające. W lipcu 2008 roku zorganizowano spotkanie z kierownikami i właścicielami sklepów z alkoholem, przedstawicielami urzędów gmin dotyczące przedsięwzięć zmierzających do ograniczenia przypadków sprzedaży alkoholu nieletnim, konsekwencji prawnych ze sprzedaży alkoholu nieletnim. Informacje i ustalenia ze spotkania zostały rozpropagowane za pośrednictwem lokalnej prasy.

- realizując założenia Porozumienia zawartego w ramach rządowego programu „Razem Bezpiecznie” pomiędzy Starostami i komendantami jednostek Policji z 5 powiatów, na terenie działania KPP Działdowa i Nidzicy prowadzono wzmożone działania „Kafejka” i ukierunkowane m.in. na kontrole obiektów handlowych pod kątem sprzedaży alkoholu nieletnim oraz na ujawnianie nieletnich pod wpływem alkoholu lub narkotyków.

- ***Komenda Powiatowa Policji w Olecku*** - realizowano działania prewencyjne pn. " Zero Tolerancji”, podczas których prowadzono kontrole miejskich dyskotek pod kątem dostępności alkoholu dla młodzieży poniżej 18 roku życia. Funkcjonariusze pionu ruchu drogowego przeprowadzili 21 spotkania w szkołach jazdy, z kandydatami na kierowców, informując o prawnych i społecznych konsekwencjach prowadzenia pojazdu pod wpływem alkoholu.

- ***Komenda Powiatowa Policji w Węgorzewie*** - na Sesji Rady Miejskiej specjalista ds. Nieletnich i Patologii KPP w Węgorzewie przedstawiła problem nagminnego spożywania alkoholu przez osoby nieletnie. Radni podjęli decyzję o zwiększeniu ilości zajęć profilaktycznych w szkołach (prowadzonych przez nauczycieli), w ramach zajęć dodatkowych finansowanych z budżetu Komisji Rozwiązywania Problemów Alkoholowych. Ponadto we wrześniu zostały

przeprowadzone działania pod hasłem „Alkohol, narkotyki, nikotyna - Stop!”, podczas których policjanci kontrolowali lokale i dyskoteki oraz patrolowali miejsca grupowania się młodzieży pod kątem osób rozprawdzających i posiadających środki odurzające oraz spożywających alkohol.

d) Krajowy Program Przeciwdziałania Narkomanii w latach 2006-2010

W roku 2008 przedsięwzięcia profilaktyczne policjantów garnizonu warmińsko-mazurskiego w zakresie przeciwdziałania narkomanii koncentrowały się głównie na kontynuowaniu szkoleń i spotkań z młodzieżą, rodzicami i nauczycielami w zakresie odpowiedzialności karnej wynikającej z „Ustawy o przeciwdziałaniu narkomanii” wśród najciekawszych należy wymienić:

- **Komenda Wojewódzka Policji w Olsztynie** - pod patronatem Warmińsko-Mazurskiego Kuratora Oświaty, zorganizowane zostały, wspólnie z Zakładem Opieki Zdrowotnej MSWiA z Warmińsko-Mazurskim centrum Onkologii w Olsztynie, warsztaty szkoleniowe dla pielęgniarek środowiska szkolnego pn. „Chrońmy dzieci przed narkotykami”. Warsztaty realizowane były przez pracowników Poradni Profilaktyki i Terapii Uzależnień MONAR w Olsztynie. Celem warsztatów było wyposażenie pielęgniarek szkolnych, które często jako pierwsze mają kontakt z uczniami z problemem, w wiedzę z zakresu uzależnień – szczególnie w umiejętność rozpoznawania objawów zażywania środków psychoaktywnych, co w konsekwencji pozwoli im na podejmowanie właściwych środków zaradczych i działań interwencyjnych chroniących uczniów przed skutkami uzależnień.
- **Komenda Miejska Policji w Elblągu** - kontynuowana była realizacja programu „Bez narkotyków w szkole bezpieczniej” którego celem jest ograniczenie zjawiska narkomanii wśród młodzieży, edukacja młodzieży na temat obowiązujących w tym zakresie przepisów prawa i dostarczanie wiedzy na temat instytucji i organizacji zajmujących się problematyką narkomanii.
- **Komenda Powiatowa Policji w Bartoszycach** - przygotowała i rozpoczęła pierwszy pilotażowy projekt profilaktyczno - edukacyjny pod nazwą Powiatowy Przegląd Spektakli Profilaktycznych „**BŁĘKITNY PROFIL**”. Do współudziału w przedsięwzięciu włączyli się Wójtowie Gmin Bartoszyce i Górowo Iławeckie oraz Burmistrzowie Miasta Bartoszyce, Sępola i Bisztynka.

Projekt swoim działaniem obejmuje 22 szkoły podstawowe oraz 9 gimnazjów powiatu bartoszyckiego. Zgodnie z regulaminem, każda szkoła, która wyrazi chęć udziału w przeglądzie, we własnym zakresie wyłoni jedną grupę teatralną, która w miesiącach od października 2008 do marca 2009 roku przygotuje spektakl profilaktyczny o dowolnej tematyce. W przeglądzie udział wezmą grupy prezentujące spektakle o tematyce: *narkomania, alkoholizm oraz przemoc*. Spektakle profilaktyczne wystawiane będą dla młodych widzów i nauczycieli z poszczególnych szkół. W marcu grupy teatralne zaprezentują swoje dzieła na scenie Bartoszyckiego Domu Kultury.

Projekt poprzedzony został trzydniowymi warsztatami teatralnymi, trwającymi od 23 do 25 października 2008 roku. Podczas warsztatów prowadzonych przez aktorów teatru impresaryjnego

działającego przy Gabinetce Komendanta Głównego Policji w Bartoszycach uczniowie i ich opiekunowie poznali podstawy rzemiosła teatralnego, jego historię, techniki oraz dowiedzieli się, jak tworzyć spektakle profilaktyczno – edukacyjne. Program ma charakter pilotażowy z zamiarem kontynuowania go w latach następnych.

- **Komenda Powiatowa Policji w Elku** – na terenie plaży miejskiej zorganizowano, poraz siódmy, festyn policyjny pod hasłem „Z Policją bezpieczniej”, w trakcie którego prowadzono m.in. kampanię antynarkotykową. W uruchomionym punkcie informacyjnym dyżur pełnili specjaliści w zakresie narkomanii oraz Pełnomocnik Prezydenta ds. Profilaktyki i Uzależnień, udzielając porad i informacji.

- **Komenda Powiatowa Policji w Mrągowie**

- prowadzono działania pn. „Trawka” mające na celu ujawnianie osób rozprowadzających i posiadających narkotyki. Kontroli poddano miejsca zagrożone wytypowane przez policjantów Referatu Operacyjno-Rozpoznawczego KPP na podstawie analizy operacyjnej tj. teren szkół, parki, bary, dyskoteki,

- **Komenda Powiatowa Policji w Nidzicy**

- przy współpracy z MOPS i Nidzickim Ośrodkiem Kultury policjanci zorganizowali i przeprowadzili konkurs dla uczniów szkół podstawowych i gimnazjalnych pod hasłem „Narkotyki – jestem na NIE” oraz współorganizowali przegląd Małych Form Teatralnych pod nazwą „Styl życia a zdrowie”. Finał tych imprez połączony z wręczaniem nagród odbył się w listopadzie na nidzickim zamku. Całość przedsięwzięcia finansowana jest ze środków Gminnego Programu Przeciwdziałania Narkomanii,

- realizują założenia Porozumienia zawartego w ramach rządowego programu „Razem Bezpiecznie” pomiędzy Starostami i komendantami jednostek Policji z 5 powiatów, na terenie działania KPP Działdowa i Nidzicy (siłami tych dwóch jednostek) prowadzono wzmożone działania „Stop Narkotykom” ukierunkowane m.in. na ograniczanie przestępczości narkotykowej oraz zapobieganie aspołecznym zachowaniom dzieci i młodzieży.

- **Komenda Powiatowa Policji w Olecku** - prowadzono akcję informacyjną, dla rodziców uczniów szkół gimnazjalnych, na temat skutków prawnych i społecznych związanych z zażywaniem środków odurzających pn. „Narkotyki w świetle prawa”. Realizowano również spotkania z młodzieżą oraz pedagogami, podczas których poruszano tematy dot. zjawiska narkomanii i sposobów reagowania na ujawnione zdarzenia związane z posiadaniem czy też zażywaniem narkotyków.

- **Komenda Powiatowa Policji Szczytnie** - funkcjonariusze jednostki w zakresie przeciwdziałania narkomani wspólnie z pedagogami realizowali, rozpoczęty w 2007 roku, program profilaktyczno – edukacyjny „Ode mnie zależy”. Program skierowany jest do uczniów klas V i VI szkół

podstawowych na terenie miasta Szczytno.. Głównym celem programu jest rozwijanie umiejętności społecznych, pozwalających na przeciwstawienie się presji społecznej oraz poszukiwanie sposobu pomocy kolegom zagrożonym uzależnieniem. Program składa się z kilku etapów. W I etapie uczniowie podczas lekcji poznają mechanizmy uzależnienia. Następnie piszą pracę na temat przyczyn sięgania po narkotyki przez młodych ludzi, podają propozycje rozwiązywania tego problemu oraz ukazują wizje świata bez używek. Następnie, z każdej szkoły zostaje wyłonionych 20 najlepszych prac, których autorzy pod opieką pedagogów wyjechali na warsztaty edukacyjne. Zajęcia odbywały się w ośrodku wypoczynkowym, więc stanowiły ogromną atrakcję dla uczestników. Podczas warsztatów uczestnicy poznają swoje słabości, ćwiczą sposoby radzenia sobie z naciskiem grupy, poznają czynniki chroniące przed uzależnieniem. Funkcjonariusz policji omawiał zagrożenia jakie niosą ze sobą zachowania ryzykowne oraz odpowiedzialność nieletnich w świetle przepisów prawa.. Kolejnym etapem jest przeprowadzenie przez uczestników warsztatów zajęć dla swoich rówieśników. Najbardziej aktywni uczniowie otrzymują nagrody rzeczowe. Na realizację wymieniony wyżej działań zostały zabezpieczone środki finansowe na rok 2009 w budżecie samorządu lokalnego.

- W 2008 roku policjanci garnizonu warmińsko-mazurskiego włączyli się aktywnie w kampanię zainicjowaną przez Krajowe Biuro ds. Narkomanii pod hasłem „Pilnuj drinka”, która była skierowana głównie do młodych osób uczęszczających do dyskotek, pubów i innych lokali rozrywkowych , w trakcie których mogą być narażone na działanie przestępcze polegające na dodaniu do napojów substancji psychoaktywnych powodujących utratę świadomości.

W wyniku współpracy z Urzędem Marszałkowskim w Olsztynie, KWP w Olsztynie otrzymała 500 dodatkowych plakatów, które zostały przekazane do KMP/KPP i jednostek im podległych z poleceniem ich dystrybucji w lokalach rozrywkowych, akademikach, dyskotekach, pubach a także internatach i szkołach ponadgimnazjalnych.

Ponadto policjanci podczas spotkań edukacyjnych informowali młodzież o konieczności zachowania ostrożności podczas spożywania napojów w miejscach publicznych. Za pośrednictwem lokalnych mediów informowano o założeniach kampanii „Pilnuj drinka”, artykuły ukazały się m.in. w *Gazecie Olsztyńskiej*, i jej lokalnych dodatkach , w *Gazecie Giżyckiej*, *Węgorzewski Tydzień*, *Kurerek Mazurski*, *Nasz Mazur*, portalach gazet internetowych (*export*, *Elbląg 24*), informacje w powyższym zakresie przekazywano również za pośrednictwem radia (*radio Mazury*, *Radio EL*) oraz zamieszczono na stronach internetowych Policji.

- Policjanci WPiRD KWP w Olsztynie wspólnie z przedstawicielami ITS realizowali unijny program naukowo-badawczy „DRUIT”, którego celem jest określenie skali rozpowszechniania alkoholu, leków i narkotyków wśród kierowców na terenie kraju. W 2008r. na terenie województwa warmińsko-mazurskiego przeprowadzono 14 działań, w ramach których dokonano 140 kontroli ukie-

runkowanych na ujawnianie kierujących pojazdami pod wpływem alkoholu i środków działających podobnie do alkoholu.

e) *Narodowy Plan działań na rzecz Dzieci i Młodzieży 2004-2012 „Polska dla Dzieci”*

Narodowy Plan Działań na Rzecz Dzieci 2004-2012 "Polska dla Dzieci" ma charakter strategii i obejmuje działania na rzecz dzieci, które zostały wyznaczone w obszarach dotyczących zdrowia, edukacji, rodziny i ochrony przed przemocą. W ramach tych obszarów policjanci realizowali przede wszystkim zadania w zakresie podnoszenia świadomości społecznej i prawnej dorosłych i dzieci oraz uczestniczyli w przedsięwzięciach poruszających zagrożenia przemocy wobec dzieci.

Działania przewidziane do realizacji w ramach Narodowego Planu korelują z wszystkimi programami rządowymi i krajowymi ukierunkowanymi na zapewnienie dzieciom i młodzieży szeroko rozumianego bezpieczeństwa. Zadania w tym zakresie policjanci realizują poprzez omawianie na spotkaniach z dziećmi, młodzieżą i rodzicami problemów związanych z zagrożeniami np. narkomania, alkoholizm, niktynizm, molestowania seksualnego („zły dotyk”). Uczą zasad właściwego i bezpiecznego zachowania w szkole, w domu, podczas wakacji i ferii oraz czasu wolnego spędzanego poza domem. Treści profilaktyczne przekazywane są podczas spotkań w szkołach jak organizowanych działań związanych z wakacjami, feriami i zakończeniem roku szkolnego w ramach działań pn. „Bezpieczne wakacje”, „Bezpieczne ferie” i „Bezpieczna droga do szkoły”. Informacje w powyższym zakresie omawiane są również za pośrednictwem lokalnych mediów (artykuły prasowe, wywiady radiowe i telewizyjne). Od 2007 roku, raz w miesiącu, w dodatku *do Gazety Wyborczej* ukazuje się, opracowany przez policjantów z WPiRD artykuł dotyczący zagrożeń z jakimi mogą spotkać się dzieci oraz sposobów ich unikania.

Policjanci poszukując ciągle nowych form promowania wiedzy o bezpieczeństwie i kreowania właściwych postaw wśród dzieci i młodzieży, w 2008r. realizowali m.in.:

- ***Komenda Wojewódzka Policji w Olsztynie*** – policjanci WPPiRD zorganizowali konkurs rysunkowy dla dzieci szkół podstawowych dot. bezpiecznego wypoczynku. Nagrodzone prace rysunkowe prezentowane były podczas promowania kampanii „Życie” dot. bezpiecznego korzystania z wody. Działania powyższe zostały włączone w organizowaną przez Urząd Miasta w Olsztynie imprezę pn. „Bezpieczna woda”, która odbyła się na plaży miejskiej.

Ponadto policjanci WPiRD dla uczniów z sześciu szkół podstawowych zorganizowali wizytę w KWP, w trakcie której uczniowie mieli okazję spotkania i rozmowy z Komendantem Wojewódzkim Policji oraz uczestniczenia w spotkaniu edukacyjnym nt. bezpiecznych zachowań w trakcie wakacji.

Ponadto realizowano:

- piknik z okazji Dnia Dziecka w Węgorzewie, którego celem była nie tylko zabawa, ale również przekazywanie wiedzy na temat szeroko rozumianego bezpieczeństwa podczas konkursów i quizów tematycznych.
- działania pn. „Dzieciaki Bezpieczniaki” realizowane przez KPP w Piszcu w przedszkolach i w klasach I-III szkół podstawowych
- „Bezpieczna droga do szkoły w krainie bociana” program realizowany od 2004 r. przez KPP w Ełku przy współpracy samorządu lokalnego, ukierunkowany na bezpieczeństwo dzieci w ruchu drogowym.

Problem przemocy wobec dzieci był szeroko omawiany podczas:

- szkolenia dot. „Profilaktyki krzywdzenia i zaniedbywania dzieci”. Szkolenie zostało zorganizowane przez Samorząd Województwa Warmińsko-Mazurskiego w ramach umowy zawartej z MPiPS dot. realizacji Kampanii Społecznej na rzecz przeciwdziałania krzywdzeniu dzieci. W szkoleniu, oprócz kuratorów, pedagogów szkolnych, pracowników ośrodków pomocy społecznej, uczestniczyli również policjanci zajmujący problematyką przemocy w rodzinie ze wszystkim KMP/KPP naszego województwa
- konferencji pn. „Krzywdzenie i zaniedbywanie dzieci – jak przeciwdziałać” zorganizowanej w trzech miastach naszego województwa (Iława, Olsztyn i Ełk) zorganizowanych przez Samorząd Województwa Warmińsko-Mazurskiego.
- konferencji szkoleniowej pn. „Jak pomóc rodzinie w profilaktyce zachowań dysfunkcyjnych dzieci i młodzieży” zorganizowanej przez KWP w Olsztynie wspólnie z Warmińsko-Mazurskim Ośrodkiem Doskonalenia Nauczycieli w Olsztynie.

f) Krajowy Program Zwalczania i Zapobiegania Handlowi Ludźmi na lata 2007-2008

Problem dotyczący handlu ludźmi był przedmiotem spotkań z młodzieżą szkół ponadgimnazjalnych szczególnie w okresie przedwakacyjnym. Policjanci zalecali ostrożność przy zawieraniu nowych znajomości oraz zawieraniu umów o pracę zwłaszcza poza granicami kraju z uwagi na ryzyko stania się ofiarą przestępstwa: przymusowej pracy i prostytucji. Zagrożenia w tym zakresie i sposoby ich unikania nagłaśniane były za pośrednictwem lokalnych mediów oraz ulotek i plakatów tematycznych.

- Na terenie działania KPP Mrągowo w czerwcu i grudniu 2008r. przeprowadzono działania o kryptonimie „Olga 3” i „Olga 4”. Policjanci ogniwa operacyjno – rozpoznawczego prowadzili obserwację parkingów leśnych, agencji towarzyskiej oraz obszary tras wylotowych, legitymowali

osoby, rozpytywali dziewczyny pracujące w agencji oraz współpracowali z OZI. Celem działań było rozpoznawanie zjawiska prostytucji w celu zapobieżenia przestępstwom nieodłącznie jej towarzyszącym tj: handel ludźmi, zmuszanie do uprawiania prostytucji, czerpanie korzyści z uprawiania prostytucji przez inną osobę, pornografia, handel alkoholem i narkotykami

g) Krajowy Program Zwalczenia AIDS i Zapobiegania Zakażeniom HIV na lata 2007-2011

W dniu 26 czerwca 2007 r. Wojewoda Warmińsko – Mazurski Zarządzeniem nr 178 utworzył Wojewódzki Zespół ds. realizacji Krajowego Programu Zwalczenia AIDS i Zapobiegania Zakażeniom HIV. Jednym z członków Zespołu jest przedstawiciel WPiRD Komendy Wojewódzkiej Policji w Olsztynie. Realizując założenia harmonogramu zadań w grudniu zorganizowana została konferencja szkoleniowa poświęcona problematyce HIV/AIDS skierowana do lekarzy medycyny rodzinnej, ginekologów i lekarzy stomatologów.

Ponadto Komendant Wojewódzkiej Policji w Olsztynie wydał Decyzję Nr 11/08 wprowadzającą do stosowania:

- *„Zasady postępowania profilaktycznego po ekspozycji na zakażenie wirusem HIV oraz wirusem zapalenia wątroby typu B i C dla funkcjonariuszy i pracowników Policji”*,
- *„Procedury postępowania w przypadkach potencjalnego narażenia na szkodliwe czynniki biologiczne”*,
- *„Procedury postępowania z osobami zatrzymanymi i doprowadzonymi w celu wytrzeźwienia, co do których istnieje podejrzenie o chorobę zakaźną”*

**p.o. NACZELNIKA
Wydziału Prewencji i Ruchu Drogowego
KWP w Olsztynie
podinsp. Mirosław Dzięgielewski**

Opracowali:

nadkom. Małgorzata Słowik

kom. Małgorzata Bojarowska

podkom. Dariusz Dziąbkowski

Sporządzono w 2 egz.

egz. nr 1 – a/a

