

Informacja

Strona znajduje się w archiwum.

## DWIE PLANTACJE MARIHUANY I KONOPIE, KTÓRE ROSŁY W SZAFIE

Data publikacji 30.11.2007

**Policjanci z poznańskiego wydziału Centralnego Biura Śledczego zlikwidowali dwie plantacje marihuany i zatrzymali dwóch mężczyzn. Plantacja była profesjonalnie przygotowana. W jednej części znajdowała się uprawa z włączanym czasowo oświetleniem, gdzie automatyczne skraplacze dozowały wodę i nawozy. Z kolei stalowowolscy policjanci w mieszkaniu 24-latką zabezpieczyli pół kilograma suszu konopi indyjskich, 21 sadzonek tej rośliny, oraz akcesoria do palenia narkotyków. Mężczyzna uprawiał rośliny w...szafie, którą przystosował do uprawy konopi.**

**Policjanci z poznańskiej grupy** antynarkotykowej prawie od roku zajmowali się rozpracowaniem producentów marihuany. Informacje, jakie do nich docierały świadczyły o tym, że w okolicy Poznania organizowana jest plantacja konopi indyjskich. Wynikało z nich, że osoby związane z narkobiznesem zainwestowały pieniądze w sprzęt wykorzystywany zazwyczaj do normalnych upraw szklarniowych.

Wszystkie wskazówki prowadziły do Suchego Lasu koło Poznania. Na terenie wynajętej posesji znajdowały się budynki gospodarcze, w których funkcjonariusze spodziewali się odnaleźć narkotykową dziuplę.

Detektywi CBS obserwowali wytypowany obiekt przez kilkanaście dni. Mężczyźni, którzy opiekowali się uprawą byli niezwykle ostrożni. Pojawiali się na posesji rzadko i przebywali na niej krótko. W zasadzie wyglądała ona na opuszczoną i nieużytkowaną.

W środę po południu dwaj mężczyźni ponownie przyszli do obserwowanych budynków. Funkcjonariusze zajmujący się tą sprawą uznali, że to odpowiedni moment do rozpoczęcia akcji. W budynku znaleźli 500 roślin w różnym stadium wegetacji. Obaj podejrzani zostali zatrzymani w chwili, kiedy zbierali dojrzałe kwiatostany konopi.

Zlikwidowana plantacja była profesjonalnie przygotowana. W jednej części znajdowała się uprawa z włączanym czasowo oświetleniem. Automatyczne skraplacze dozowały wodę i nawozy. W innej części budynku były sadzonki młodych roślin i suszarki do zebranych „szczytów” konopi. Policjanci zabezpieczyli 5 kg gotowej do sprzedaży marihuany. Jedna z plantacji zorganizowana była w sąsiedztwie szkoły podstawowej.

To druga wytwórnia marihuany zlikwidowana przez policjantów z poznańskiego wydziału CBS w ciągu ostatnich kilku dni. W minionym tygodniu podobną plantację odkryli koło Zielonej Góry. Zabezpieczyli tam pół tysiąca roślin i 26 kg marihuany.

Za uprawę konopi indyjskich i handel marihuaną grozi kara do 5 lat pozbawienia wolności.

**Policjanci Komendy Powiatowej Policji w Stalowej Woli**, w związku z podejrzeniem o uprawę ziela konopi, weszli wczoraj przed południem do mieszkania 24-letniego mężczyzny. Podczas przeszukania znaleźli duże ilości suszu konopi,

akcesoria do palenia narkotyków, a także wagę elektroniczną. Jednak najciekawszym odkryciem okazała się dwudrzwiowa szafa.. W jej wnętrzu policjanci ujawnili kilka okazałych rozmiarów sadzonek. Mężczyzna przystosował ją do uprawy tych roślin.

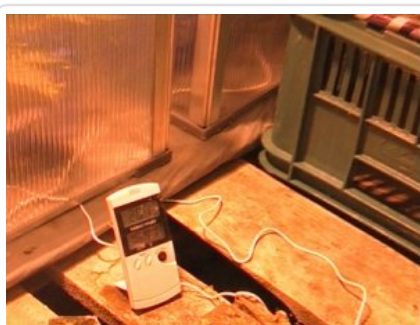
24-latek wraz z suszem, sadzonkami i narkotykowymi akcesoriami przewieziono do komendy. Trafił do policyjnego aresztu, a narkotyki do magazynu.

Zatrzymany mężczyzna to mieszkaniec Stalowej Woli z wyższym wykształceniem. Uprawą tych roślin zajmował się od kilku miesięcy. Funkcjonariusze wyjaśniają, gdzie mężczyzna nabył sadzonki konopi i gdzie miały trafić uzyskane w wyniku uprawy narkotyki.

Za swoje czyny odpowie przed sądem.



Plantacja w Suchym Lesie



Plantacja w Suchym Lesie



Plantacja w Suchym Lesie



Plantacja w Suchym Lesie



Konopie w szafie



[Film w formacie nieobsługiwany przez odtwarzacz. Pobierz plik](#) (format flv - rozmiar 4.52 MB)